

n° **14**
.....
Décembre
2020

L'info

Communauté de Communes
du Sud Gironde



Depuis les élections au printemps dernier, une nouvelle équipe d'élus a pris ses fonctions au sein du conseil de communauté. Plus jeunes et fortement motivés par l'envie de travailler ensemble, nous sommes résolus à impulser une nouvelle dynamique pour le territoire.

2020 est une année particulièrement difficile qui nous a demandé de faire face à la crise sanitaire et au contexte financier de la CdC dont la situation budgétaire est un vrai défi à relever.

Durant les 2 phases de confinement, nous nous sommes d'autant plus mobilisés pour apporter de l'aide aux acteurs économiques locaux. Nous nous sommes aussi organisés pour garantir l'ouverture d'un maximum de nos services, notamment en direction des plus fragiles : nos enfants et nos aînés. Grâce à l'appui de nos agents, des initiatives solidaires ont vu le jour dans les services enfance ainsi qu'au sein du pôle seniors.

Cette volonté de proximité avec les habitants se traduit aussi par la création d'un groupe d'élus de référence pour chaque partie du territoire. Langonnais, Coteaux Macariens, secteurs de Saint Symphorien et de Villandraut disposent aujourd'hui d'un interlocuteur privilégié, dont la mission est de mieux faire connaître la Communauté de Communes et de laisser remonter les problématiques et les besoins exprimés localement. Nous souhaitons une CdC plus proche de chacune de ses communes et des habitants pour partager des valeurs d'écoute, de concertation, de construction partagée et de cohésion.

Afin de mettre en œuvre une politique ambitieuse en faveur du territoire, nous renforçons notre action dans les domaines de l'économie, de la mobilité et de l'environnement. Les autres axes de travail de la CdC dans les champs de l'action sociale et de la culture en particulier n'en sont pas pour autant oubliés. Nos commissions de travail thématiques sont mobilisées pour définir notre plan d'actions qui prendra en compte les enjeux que notre territoire doit relever.

Défendre nos valeurs, promouvoir le territoire, développer des partenariats avec d'autres collectivités et mobiliser toutes les aides qui permettront de réaliser une politique ambitieuse, c'est l'objectif fixé pour ce mandat jusqu'en 2026.

Jérôme Guillem
président de la Communauté de Communes
du Sud-Gironde

TOURISME

UNE NOUVELLE PORTE D'ENTRÉE SUR LE TERRITOIRE



Communauté de
Communes du
SUD GIRONDE

VOTRE COMMUNAUTÉ



VOS RÉFÉRENTS DE PROXIMITÉ

Dès le début du mandat, quatre vice-présidents se sont portés volontaires pour représenter la CdC au plus près des communes et de leurs habitants.

- Référent pour le Langonnais : **Didier Lulan**
- Référent pour les Coteaux Macariens : **David Lartigau**
- Référent pour le secteur Paroupien : **Martine Galissaires**
- Référent pour le secteur de Villandraut : **Olivier Douence**

AU SOMMAIRE

P.3 VOTRE COMMUNAUTÉ

P.4-5 TOURISME ET ECONOMIE

Développement du territoire et soutien aux acteurs locaux

P.6 AU PLUS PRES DES HABITANTS

Enfance, jeunesse et action sociale

P.9 CULTURE ET COMMUNICATION

Toujours plus de services de proximité

P.10 URBANISME ET HABITAT

Plan Local d'Urbanisme Intercommunal, dernière étape !

P.11 ENVIRONNEMENT

Pôle territorial : élaboration d'un Plan pour le climat en Sud Gironde

L'Info Bulletin d'information CdC Sud-Gironde

N°14 Décembre 2020

Directeur de la publication : Jérôme Guillem, président

Conception : Agence Les 2 Rives

Impression : Sauternes Impression

Crédits photos : Communauté de Communes du Sud Gironde, portraits © Catherine Cabrol

Tirage : 20 400 exemplaires - Papier PEFC

Dépôt légal à parution : ISSN 2273-208X : L'Info (Communauté de Communes du Sud Gironde) - ISSN 2647-946X : L'Info (Communauté de Communes du Sud Gironde. En ligne)

Communauté de Communes du Sud-Gironde

Parc d'activités du Pays de Langon
21, rue des Acacias CS 30036 Mazères
33213 LANGON Cedex

Tel. 05 56 63 81 10 - contact@cdcsudgironde.fr

www.cdcsudgironde.fr



VOTRE COMMUNAUTÉ

COMPRENDRE LE PROCESSUS DÉCISIONNEL



LES COMMISSIONS

Composition : 1 vice-président + élus du territoire intéressés par le thème
 Fonction : examiner et faire des propositions sur les projets



LE BUREAU

Composition : président + 8 vices-présidents
 Fonction : arbitrer, orienter et impulser la politique communautaire



LE CONSEIL

Composition : les conseillers communautaires 58 élus
 Fonction : délibérer sur les propositions faites par le bureau



LA CONFÉRENCE DES MAIRES depuis 2020

Composition : maires des 37 communes

Fonction : garantir la concertation des communes pour favoriser la cohérence de l'action publique

LA PAROLE À YANN MAROT



vice-président en charge des finances, patrimoine, travaux

C'est avec enthousiasme et conviction que je vous présente aujourd'hui mon engagement pour notre intercommunalité.

Ingénieur en bâtiments de formation, élu municipal depuis 2008 et communautaire depuis

2014, j'ai désormais le privilège d'être maire de Sauternes. J'ai par ailleurs l'honneur d'occuper le poste de vice-président en charge de nos finances et bâtiments intercommunaux. C'est avec mesure et en responsabilité que je vous servirai dans ces missions durant les cinq prochaines années.

Evidemment, le principe de réalité nous oblige à intégrer la pandémie sanitaire dans notre environnement immédiat et à modifier durablement nos habitudes. D'un naturel volontaire et foncièrement pragmatique, j'y vois cependant une opportunité de démontrer notre résilience collective.

S'il est vrai que la situation financière de notre collectivité ne nous laissait déjà pas beaucoup de marge de manœuvre et que les périodes de confinement aggravent encore nos fragiles équilibres budgétaires, ni l'inquiétude ni la morosité ne doivent nous gagner. Notre collectivité est solide. Elle a digéré les fusions successives et s'est techniquement appropriée toutes les compétences de son éventail. Nos agents font assurément un travail remarquable.

Dans sa globalité, notre Communauté de communes est maintenant prête, avec toute la volonté, l'agilité et l'ambition nécessaires, à suffisamment se réinventer pour s'adapter service par service, pôle par pôle, à la nouvelle configuration du monde dans lequel elle évolue. Nous mettrons en adéquation nos moyens avec les besoins actuels réels de la population de notre territoire tout en continuant à lui dispenser des services de qualité. L'optimisation de notre fonctionnement devra nous permettre de dégager l'autofinancement nécessaire à accompagner les actions qui seront retenues dans notre projet de territoire à bâtir collégalement d'ici début 2021.

Tout en vous souhaitant sincèrement d'excellentes fêtes de fin d'année, je vous prie de bien vouloir croire en l'implication de notre collectivité dans son ensemble à œuvrer pour vous.

COMPÉTENCE MOBILITÉ

Dans le cadre de la Loi d'Orientation des Mobilités, dite loi LOM, la CdC du Sud Gironde doit décider au plus tard le 31 mars 2021 si elle prend cette nouvelle compétence.

Une réflexion à ce propos est engagée avec l'appui de l'ADEME pour déterminer si la CdC prend le rôle d'autorité organisatrice des mobilités locales, ou si elle laisse ce rôle à la Région Nouvelle Aquitaine. C'est un enjeu de taille, car il s'agit d'être en capacité de peser dans les discussions sur les grands projets essentiels au territoire avec notamment la mise en place d'un

pôle multimodal à la gare de Langon. Objectif : s'inscrire dans une logique de complémentarité pour apporter des solutions adaptées localement et relever le défi de la mobilité en milieu rural avec l'amélioration des déplacements de proximité, des mobilités douces, des mobilités solidaires...



ÉCONOMIE ET TOURISME



Arrivée de la passerelle par la Garonne le 3 novembre au petit matin

ARRIVÉE DU PONTON SUR LA GARONNE À LANGON

Après la nécessaire interruption du chantier du fait de la crise sanitaire et du respect des contraintes environnementales, les travaux du ponton ont repris à un rythme soutenu en octobre. Le ponton est désormais prêt à être livré. Retour sur l'un des chantiers majeurs de la Communauté de Communes en 2020.

Fin 2019, soucieux de développer l'attractivité touristique du territoire et dans la perspective de donner un nouveau regard aux habitants sur la Garonne, les élus de la CdC ont décidé de lancer la construction d'une passerelle pour l'accueil des bateaux-promenade et de plaisance en plein centre de Langon. Ce projet ambitieux bénéficie d'un partenariat avec la Ville et l'Office de tourisme. Il est cofinancé à 80% par l'Europe, l'Etat, la Région et le Département.

Une nouvelle offre ciblée sur le tourisme fluvial

D'une longueur de 25 mètres, le ponton est accessible directement depuis les quais récemment rénovés. Il prévoit d'accueillir des péniches, de petits bateaux de croisière, de plaisance et toutes autres activités nautiques sur le fleuve. Sa localisation au cœur de la ville favorisera les retombées sur les commerces, restaurants et autres services présents à proximité directe. Au-delà, les offres touristiques seront déployées pour faire de cet équipement une nouvelle porte entrée pour les touristes qui viennent découvrir notre beau Sud Gironde.

Objectif, mise en service début 2021 !

La gestion de ce nouvel équipement est confiée à l'Office de tourisme, chargé de le promouvoir. La ville de Langon doit compléter l'aménagement urbain et créer des événements sur les quais avec notamment un projet de guinguette. Dernière étape, fixer une date pour son inauguration publique et dévoiler son nom.

CONFINEMENT #2

NOTRE SOUTIEN AUX ACTEURS LOCAUX

Le confinement imposé dès le 2 novembre à nombre d'activités jugées non essentielles est venu perturber notre économie de proximité. La Communauté de Communes et l'Office de tourisme ont déployé une communication autour du site fairemescourses.fr. Gratuit et éthique, ce site permet aux professionnels de créer une boutique en ligne de manière simple et rapide. En quelques jours, plus de 100 boutiques ont été mises en ligne sur le territoire !

Un travail de terrain avec les élus locaux a permis de sensibiliser les professionnels, dont certains sont même devenus des ambassadeurs du site. Un élan de solidarité qui fait plaisir à voir. Continuons à consommer auprès de nos commerces de proximité !





LA PAROLE À DIDIER LAULAN

vice-président en charge du développement économique et du tourisme

Maire de la commune nouvelle de Castets-et-Castillon et très attaché au territoire, j'aborde cette délégation avec une grande motivation et un engagement sans faille. Développer notre

économie est un enjeu fort de notre mandat.

Artisan maçon de profession, je connais la réalité du terrain et l'importance de notre tissu économique pour notre territoire.

Le contexte sanitaire a eu impact fort et durable sur notre économie. La Communauté de Communes a soutenu les acteurs économiques locaux lors des deux confinements de cette année 2020. Ces premiers mois de mandat ont été particulièrement chargés mais n'ont fait que renforcer ma motivation et ma confiance en notre territoire.

Il nous faut maintenant repartir de l'avant, être novateurs, et complémentaires avec ce qui nous entoure. Je constate avec optimisme que les mois de juillet et d'août ont permis d'accueillir de nombreux touristes, avec le développement d'un tourisme très local. Nous avons des lieux insolites insoupçonnés sur notre territoire, qui regorgent de richesses. Je travaille en étroite collaboration avec une commission d'élus sur les thématiques de l'économie et du tourisme dans cet esprit de relance et de dynamisme.

Nous avons de magnifiques atouts sur lesquels il nous est nécessaire de nous appuyer pour donner un nouvel élan à notre territoire : un patrimoine exceptionnel, des sites touristiques majeurs, une attractivité économique pour les entreprises et tellement d'autres. La promotion du territoire, l'ambition dans nos politiques économiques et touristiques seront nos lignes directrices pour ce mandat.



**CRÉATION D'UN
CONSEIL DE
PROMOTION
DE L'ÉCONOMIE
LOCALE**

Jérôme Guillem et Didier Laulan réunissent autour de la table les représentants des différents secteurs d'activités économiques et les partenaires institutionnels : chambre d'agriculture, chambre de commerce et d'industrie, chambre des métiers, office de tourisme, Département, Région, Sous-préfecture et élus parlementaires.

Objectif : installer des échanges réguliers, observer la situation des entreprises du territoire et mettre en place des actions de soutien.

2020 NOS ACTIONS DE SOUTIEN AUX ACTEURS ÉCONOMIQUES LOCAUX



**DES SUBVENTIONS
AUX ENTREPRISES
DE 0 OU 1 SALARIÉ**

**265 entreprises aidées sur le territoire
Montant total des aides 160 000€**



**UN INTERLOCUTEUR À
L'ÉCOUTE DES ACTEURS
ÉCONOMIQUES**

**Accompagnement des entreprises dans leur projet
création, implantation, transmission, reprise, etc.
Près de 100 entreprises accompagnées**

CONTACT

Loan Bentéjac
T. 05 56 63 67 65
economie@cdcsudgironde.fr



QUELQUES EXEMPLES

- Reprise d'une **boulangerie et fleuriste** à Villandraut
- Reprise de l'**auberge** de Cazalis
- Reprise du **Proxi** de Préchac
- Reprise du **Vival** de Castets et Castillon
- Déplacement vers un local plus grand de la **fleuriste-épicerie** du centre de Saint-Symphorien,
- Nouvelles activités dans le centre-ville de Langon : **restauration, épicerie, informatique...**

ACTION SOCIALE

Solidarité
En confinement
#2
Des bénévoles
accompagnent en
musique la livraison
des repas au domicile
de nos aînés



CHIFFRES CLÉS 2020



Transport à la demande :
212 bénéficiaires



Portage de repas :
+ de 40 000 livraisons



Aide à domicile :
+ de 30 000 heures réalisées



LA PAROLE À MARTINE GALISSAIRES

vice-présidente en charge
de l'action sociale

Elue sur la commune de Saint-Symphorien depuis 1995, me voici désormais à un poste de vice-présidente au sein d'une assemblée communautaire,

entourée d'une équipe rapprochée et représentative de notre vaste territoire.

Mon engagement auprès des personnes âgées ou en difficulté, m'a amené à m'inscrire plus encore dans l'action sociale, qui est pour moi, une des notions essentielles du devenir de l'autre.

L'intercommunalité prenant une place de plus en plus importante dans nos vies au quotidien, détermination, rigueur, cohésion me guident vers ce que je considère comme mission première.

Le principe fondateur d'une CdC étant de faire ensemble ce qu'une commune ne peut faire seule, soyez assuré de mon engagement, afin d'agir dans l'intérêt collectif durant ce mandat. Avec tout mon dévouement.



LA PAROLE À PATRICK LABAYLE

vice-président en charge
de la solidarité et de l'accueil
des gens du voyage

Natif de St Pierre de Mons et maire de ma commune, je suis un homme de convictions attaché à mes racines et à l'écoute de toutes et de tous. L'intérêt général a toujours dicté ma conduite et mes actes dans mon engagement en faveur de l'action publique. Aujourd'hui vice-président en charge des Solidarités et des Gens du Voyage, je poursuis la mise en œuvre des dossiers initiés lors des précédents mandats avec le soutien des services compétents de la CdC du Sud Gironde et l'appui permanent de tous les élus. Le portage de repas à domicile et le Transport à la Demande (TAD) restent des services essentiels pour notre territoire rural et ses bénéficiaires afin de préserver le lien social, une qualité de vie et l'accompagnement des plus fragiles. Nous resterons solidaires et vigilants. La compétence des gens du voyage qui nous incombe, se traduit par des actions concrètes en faveur de la sédentarisation. Et pour répondre à nos obligations légales, nous avons engagé la création d'une aire de grand passage. Nous sommes mobilisés pour préserver notre cadre de vie au quotidien et au plus près de nos concitoyens en restant attentifs à toutes les situations. Nous sommes une équipe lucide, pragmatique et en même temps ambitieuse pour notre territoire et ses habitants.

Accueil des gens du voyage



La Communauté de Communes du Sud Gironde, suite à la dissolution du syndicat pour l'accueil des gens du voyage de la région de Langon au 31 décembre 2019, assume désormais en régie la compétence « gens du voyage ».

Dans ce cadre, elle porte différents projets en faveur de l'accueil des gens du voyage. Sur la commune de Saint-Pierre-de-Mons tout d'abord, elle accompagne, avec différents partenaires, la mise en oeuvre du projet RHI, Résorption de l'Habitat Insalubre, consistant au relogement de familles de voyageurs vivant actuellement dans des conditions d'insalubrité en bord de Garonne. Le projet est en cours. Le relogement se fera par étape.

Sur la commune de Langon, la CdC porte en collaboration avec les CdC de Bazas et la Réole, la création d'une aire de grand passage destinée à un accueil ponctuel de groupes de voyageurs itinérants pour leurs rassemblements annuels.

Enfin, la CdC va assumer à compter du 1^{er} janvier 2021, la gestion en régie de l'aire d'accueil de Sèves située à Toulence, gestion déléguée jusqu'à présent à la société Aquitanis.



LE POINT D'ACCÈS AU DROIT PEUT VOUS AIDER !

UN SERVICE POUR RÉPONDRE AUX QUESTIONS QUE VOUS VOUS POSEZ QUAND UNE DIFFICULTÉ SE PRÉSENTE.

CONSEILS GRATUITS SUR RENDEZ-VOUS

ACCUEIL CONFIDENTIEL - ACCOMPAGNEMENT PERSONNALISÉ -
MÉDIATION FAMILIALE - AVOCATS - HUISSIERS - NOTAIRES - VIOLENCES -
JUSTICE - SURENDETTEMENT - ÉCRIVAIN PUBLIC...

POINT D'ACCÈS AU DROIT À LANGON

Résidence de l'horloge - Place de l'horloge

05 57 36 25 54

pointaccesdroit@cdcsudgironde.fr

ENFANCE



LA PAROLE À CHRISTIAN DAIRE

vice-président en charge de la petite enfance, de l'enfance et de la jeunesse, de la sécurité et de la prévention de la délinquance

Maire de Toulenne et vice-président de la CdC depuis 2008, c'est avec sérénité et convictions

que j'aborde ce nouveau mandat, partageant les mêmes valeurs d'humanisme, de solidarité et de tolérance de notre nouvelle équipe d'élus dirigée par Jérôme Guillem son capitaine/président.

La petite enfance, enfance et jeunesse dont j'ai une nouvelle foi la responsabilité est une compétence majeure et historique de notre grande CdC ; elle fut l'une des toutes premières à être développée sur l'ensemble de notre territoire. Nos différentes structures (25 au total dont 3 déléguées à l'association CVLV de Verdélais) sont harmonieusement réparties sur l'ensemble de notre territoire. Nos services s'adressent à l'ensemble de la population de chacune de nos 37 communes.

Dans un contexte économique difficile, le Pôle enfance, 1er budget de la CdC contribuera au rétablissement des finances de la CdC, grâce à l'inventivité, la capacité d'adaptation et l'engagement de son personnel.

Comme partout, nos services ont été fortement impactés par la crise de la COVID 19. En tant qu'ancien responsable hospitalier, je suis particulièrement vigilant au respect des règles sanitaires mises en place. C'est l'occasion pour moi de saluer le professionnalisme et l'implication de l'ensemble de notre personnel dans cette période particulièrement difficile et anxiogène.

Ce mandat sera aussi l'occasion de remettre en place et développer un Contrat Local (/Intercommunal) pour la Sécurité et la Prévention de la Délinquance de façon pragmatique et opérationnelle grâce à l'implication et au soutien des maires et des services concernés du secteur.

Je veux poursuivre avec passion et détermination le travail entamé autour d'un projet ambitieux, fédérateur et réaliste au service de l'ensemble des concitoyens de notre grand territoire.



LAISSEZ ENTRER LA NATURE

En septembre, une équipe de France TV a réalisé un court format sur l'accueil de loisirs d'Hostens. Ce bâtiment a été sélectionné par l'émission pour son architecture originale, sa conception en matériaux naturels et sa démarche Très Haute Qualité Environnementale.

Diffusion de ce reportage intitulé « Le vaisseau d'essentes » en décembre sur France2, France3 et France5 en « prime time ».

SERVICES INFO PETITE ENFANCE DE 0 À 3 ANS

Vous recherchez un mode d'accueil pour votre enfant ? Les bureaux du Service Info Petite Enfance sont à votre écoute pour vous orienter et vous accompagner dans vos démarches.

Accueil gratuit sur rendez-vous

Langon : 3, allée Garros 06 18 28 31 24

Noaillan : 2, route des écoles 06 87 61 06 45

Pian sur Garonne : 3, Lalieyre sud 06 03 09 75 10

Saint Symphorien : 1, route de Bazas 06 83 29 52 18

ACCUEIL DES 0-14 ANS

Face à la crise sanitaire, tous nos services enfance et petite enfance sont restés mobilisés pour assurer la continuité de l'accueil des enfants. Au printemps, lors de la première phase de confinement, les multi accueils de Toulenne et de Saint Pierre de Mons et les accueils de loisirs de Langon et d'Hostens ont organisé une ouverture exclusive pour les enfants dont les parents étaient prioritaires. Fin octobre, malgré la mise en place de la deuxième période de confinement toutes les structures ont pu ouvrir normalement grâce à la mise en place de protocoles sanitaires renforcés.



initiative solidaire inter-génération « un dessin pour un ancien » : les enfants des accueils de loisirs offrent leurs dessins à nos aînés

800 000 vues

Pour le court métrage « Mathieu » réalisé par l'ALSH de Toulenne sur le thème du harcèlement



CULTURE ET COMMUNICATION



NOUVELLE BIBLIOTHEQUE DE PRÉCHAC

Dernière structure à venir rejoindre le réseau, la bibliothèque intercommunale de Préchac est ouverte depuis le 1er septembre. Elle rencontre depuis un franc succès auprès des usagers : accessible à tous et de plain-pied, son mobilier coloré et son atmosphère conviviale invitent à s'y poser. Elle a déjà accueilli plusieurs ateliers numériques pour le plus grand plaisir du jeune public. Neuf bénévoles et un agent de la Communauté assurent l'accueil du public les mercredis, jeudis après-midi et samedis matins.



INITIATIVES 2020

Grande nouveauté cette année, la mise en place d'ateliers autour de la robotique, des jeux vidéo et de l'informatique pour les 8 à 12 ans sur les bibliothèques de Toulence, Préchac, Noaillan et St Macaire. Ces ateliers, organisés les mercredis et les samedis suscitent un réel enthousiasme de la part des enfants et de leurs parents. Faire venir des documents des autres bibliothèques du réseau près de chez soi ? Ce sera possible très prochainement grâce à la mise en place d'une navette intercommunale. Cette navette permettra également de rendre ses emprunts dans n'importe quelle structure du réseau. Ce nouveau service de proximité permettra de répondre aux besoins des habitants et de pallier les problématiques de mobilité sur le territoire. Si la mise en place de ce service a été reportée en raison du contexte sanitaire, il devrait débuter en 2021.



DEFINITION DU PROJET DE L'ÉCOLE DE MUSIQUE

Un conseil d'établissement réunissant représentants des professeurs, de l'équipe de direction, des élus et des parents d'élèves sera installé début 2021. Son objectif sera de proposer des orientations et un plan d'actions pour l'école de musique intercommunale, co-écrit avec les différents partenaires qui font l'école, afin d'insuffler une nouvelle dynamique de projet d'enseignement artistique.



LA PAROLE À PATRICK BRETEAU

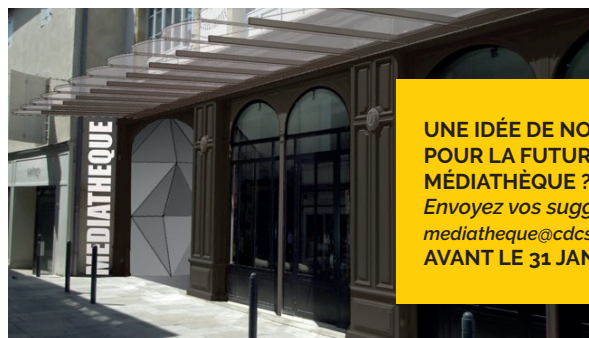
vice-président en charge des ressources humaines, de la communication et de la culture

Le bien être dans une collectivité ou une entreprise, c'est l'assurance d'un équilibre et d'une efficacité professionnelle. Le pire est d'aller travailler à reculons, la boule au ventre, outre le mal être, cela peut impacter la santé et la vie personnelle. C'est donc avec plaisir que j'ai accepté de me positionner sur une inédite vice-présidence dédiée aux relations humaines, pour apporter mon expérience et mon énergie au meilleur fonctionnement possible de chaque service.

La culture sur notre territoire se doit d'être abordable et attractive, je m'y engage. L'école de musique, les bibliothèques et la médiathèque en seront les meilleurs joyaux.

La fonction première de la Communauté de communes est de se positionner au centre des échanges et des solutions pour toutes nos communes. La communication y joue un rôle déterminant afin de donner toute la lisibilité à notre action afin que la position du Président n'amène aucune ambiguïté. Ma mission est claire, toucher et interpeler un maximum de concitoyens à l'indispensabilité de notre CdC dans les conditions difficiles actuelles.

Pour ces 3 casquettes, je ne peux depuis ma prise de fonction, qu'être fier et encouragé par la solidarité de tous nos élus, et le professionnalisme et la persévérance de nos agents dans la mission qui est la leur. Merci à eux.



UNE IDÉE DE NOM POUR LA FUTURE MÉDIATHÈQUE ?

Envoyez vos suggestions à mediatheque@cdcsudgironde.fr AVANT LE 31 JANVIER

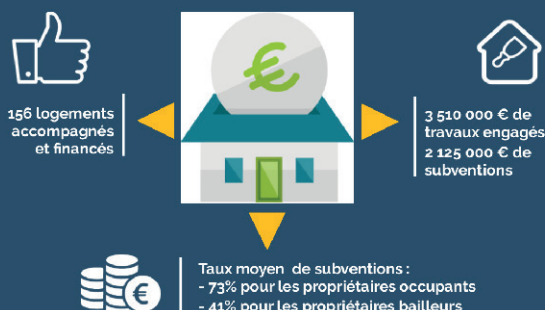
MÉDIATHÈQUE DE LANGON, OÙ EN EST-ON ?

Avec le début des travaux au cours du 1^{er} trimestre 2021, le projet de médiathèque, tête du réseau intercommunal de lecture publique (13 bibliothèques) se précise. Toutes les collections du réseau y seront traitées et les fonds tournants stockés.

Forte de son axe numérique et social, la future médiathèque sera avant tout un lieu d'échanges et de partage intergénérationnel. On y trouvera des collections classiques (documents, revues, journaux, DVD, musique...) mais également de nouveaux services : espace informatique, jeux vidéo sur place...

URBANISME ET HABITAT

L'OPAH EN CHIFFRES DEPUIS 2018



Opération pour l'Amélioration de l'Habitat : objectif, rénovation de 475 logements d'ici 2023

VOTRE LOGEMENT A PLUS DE 15 ANS ? VOUS AVEZ ENVIE DE RÉALISER DES ÉCONOMIES D'ÉNERGIE, BESOIN D'EFFECTUER DES RÉNOVATIONS OU D'ADAPTER VOS INSTALLATIONS POUR RESTER AUTONOME PLUS LONGTEMPS ?

L'OPAH est un dispositif d'aides financières et de conseils gratuits. Il s'adresse à vous en tant que propriétaire habitant ou propriétaire bailleur de votre logement et concerne les 37 communes de notre territoire

POUR UN ACCOMPAGNEMENT GRATUIT et personnalisé, contactez SOLIHA
05 56 33 88 94 - info.gironde@solihha.fr



PRÉSENTATION À LA POPULATION

Comme à chaque phase de son élaboration, cette étape « dite d'arrêt du projet », fera l'objet de réunions publiques dès que les conditions sanitaires le permettront

RESTEZ INFORMÉS
www.cdcsudgironde.fr
ou suivez-nous sur Facebook.



LA PAROLE À OLIVIER DOUENCE

vice-président en charge de l'urbanisme et de l'habitat

Au printemps 2020, je suis élu maire de Pompéjac avec une équipe renouvelée pour moitié et très diversifiée. Les jeunes comme les anciens fourmillent d'idées et de projets... Les

réalités budgétaires se chargent parfois de modérer cet enthousiasme.

Mais les communes ne sont plus seules ! Désormais la CdC est une réalité qui doit soutenir ses membres et leur identité propre et, comme les conseils municipaux, être capable au contact des réalités de percevoir les attentes et de déceler les difficultés.

En tant que vice-président en charge de l'urbanisme et de l'aménagement du territoire, c'est donc toujours cet esprit d'entreprendre en équipe, pour améliorer la vie et le cadre de vie de nos concitoyens, qui me motive.

Il me tient à cœur également de défendre l'identité de nos villes et villages, conserver notre patrimoine, sauvegarder la richesse de notre environnement. Pour cela, il nous faut connaître et comprendre notre milieu, nous entourer des bonnes compétences, être diplomates, convaincre, porter et défendre, avec la force de nos convictions, les aspirations de nos territoires auprès des services de l'Etat.

PLAN LOCAL D'URBANISME INTERCOMMUNAL, DERNIÈRE ÉTAPE !

Le PLUi est le document qui remplacera les règlements en vigueur dans nos 37 communes : Plans d'Occupation des Sols, Cartes Communales, Plans Locaux d'Urbanisme...

Il organisera l'aménagement du Sud Gironde pour les 10 prochaines années. Réalisé à partir d'un projet politique commun, ses principaux objectifs sont de maîtriser au mieux le développement des communes, tout en garantissant un bon accueil à de nouveaux arrivants et favoriser l'économie et le tourisme. Il permettra aussi de préserver les atouts naturels et le patrimoine de notre territoire : biodiversité, continuités écologiques, paysages, espaces agricoles, architecture...

ENVIRONNEMENT

DONNÉES CLÉS

Service Public d'Assainissement
Non Collectif

573

Installations contrôlées

Prévention des inondations :
diagnostic technique en cours
de réalisation sur

10,4 km

de digues en bord de Garonne

PÔLE TERRITORIAL : ÉLABORATION D'UN PLAN POUR LE CLIMAT EN SUD GIRONDE

La Loi sur la transition énergétique prévoit la mise en place par les collectivités locales d'un plan climat local. Ce plan est porté par le Pôle Territorial Sud Gironde sur le périmètre de 5 Communautés de Communes dont la nôtre.

Il s'agit d'une démarche de développement durable, qui engage l'ensemble des acteurs d'un territoire dans une dynamique de transition. Ce document nécessite de se projeter à court, moyen et long termes.

Mis en place pour une durée de 6 ans, le Plan Climat Air Energie Territorial (PCAET) concerne : la réduction des émissions de gaz à effet de serre, l'adaptation au changement climatique, l'amélioration de la qualité de l'air, la réduction des consommations d'énergie, le développement de la production d'énergie locale.

Une démarche collective

Élaboré conjointement entre les collectivités territoriales et les acteurs du territoire (associations, entreprises, citoyens), le PCAET se décline en plusieurs étapes : un diagnostic, une stratégie, un programme d'actions et un dispositif de suivi et d'évaluation des mesures initiées. Pour accompagner cette démarche, une mission d'assistance a été confiée au SIPHEM*.

*Syndicat mixte interterritorial du Pays Haut Entre-deux-Mers



LA PAROLE À DAVID LARTIGAU

*vice-président en charge de
l'environnement*

Je m'appelle David Lartigau, je suis élu maire de Semens depuis 2008.

De 2011 à 2017 j'assume la vice-présidence enfance jeunesse et action sociale sur l'ex CdC des

Coteaux Macariens, puis élu vice-président au SICTOM de 2017 à 2020. Aujourd'hui vice-président sur notre CdC du Sud Gironde, je suis en charge de l'environnement mais aussi le représentant des huit communes de notre ancienne CdC.

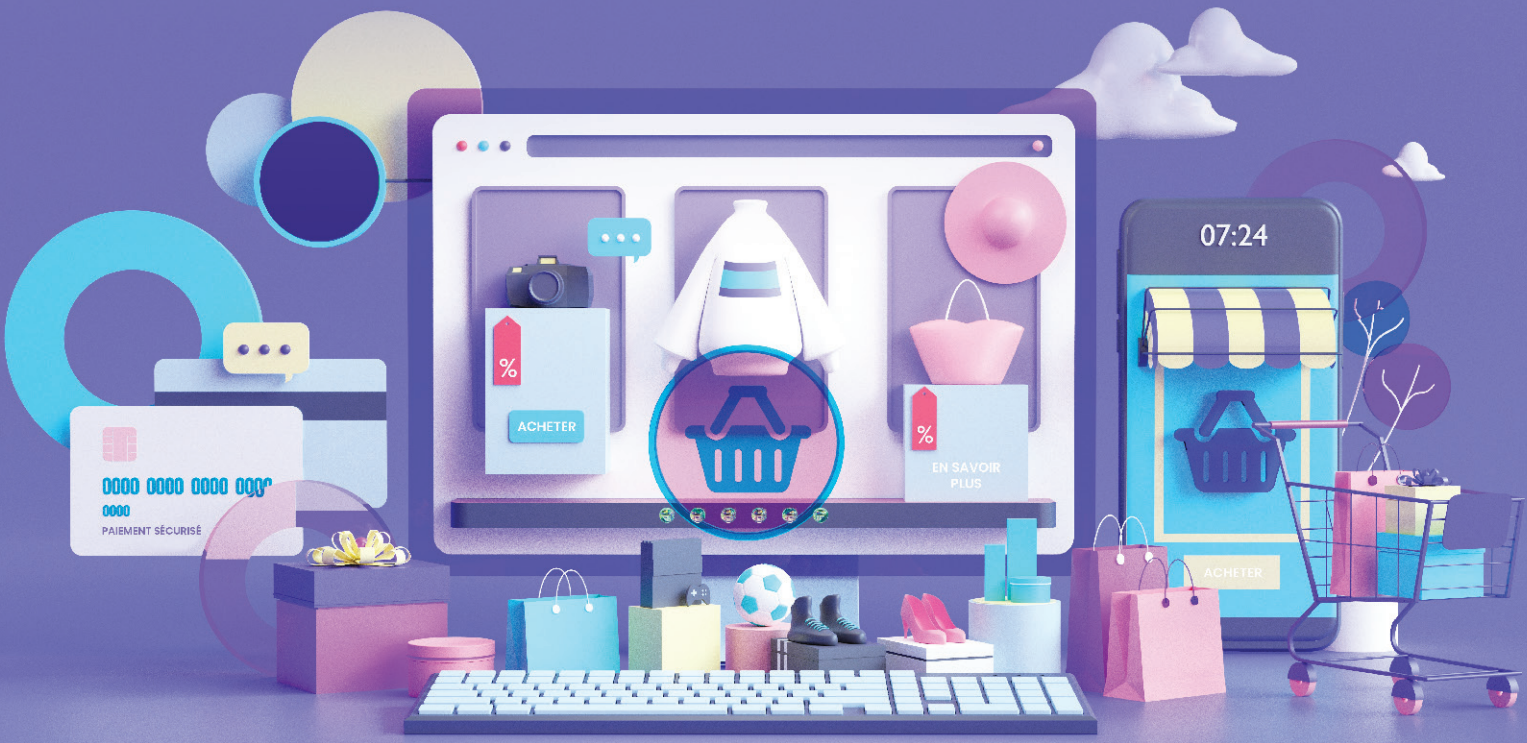
Mes motivations à accepter et à accomplir ces tâches ont été de faire partie d'une équipe soudée et motivée à vouloir servir et améliorer nos services et conditions de vie de notre territoire. Ce territoire si diversifié est riche de son histoire autant que de son milieu naturel. Entouré d'élus responsables, je serai au service de celui-ci. La commission environnement consiste à travailler sur plusieurs thématiques. La GEMAPI (gestion des milieux aquatiques et prévention des inondations), les déchets, le PCAET (plan climat-air énergie territorial), le PDIPR (plan départemental des itinéraires de promenade et de randonnée), le SPANC (service public d'assainissement non collectif) dont j'assume la présidence et sur tout autres enjeux environnementaux. Ces enjeux sont à mes yeux importants voir indispensables pour notre territoire afin d'être dans une démarche de la protection de notre milieu naturel, tout en ayant des projets qui pourront s'intégrer dans notre environnement local.





Ensemble,

SOUTENONS NOS COMMERCES DE PROXIMITÉ



#jeconsommeensudgironde

Merci

