

n° **18**

1^{ER} SEMESTRE
2023

L'info

Communauté de Communes
du Sud Gironde

DOSSIER

**ÉCRIRE NOTRE
AVENIR ICI ET
MAINTENANT**

Communauté de
Communes du
SUD GIRONDE



ÉDITO

Chères habitantes, chers habitants,



Dans un contexte marqué par les fortes chaleurs et les méga incendies sur notre territoire cet été, nous assistons plus que jamais à l'accélération du changement climatique. Le conflit ukrainien qui impacte le marché de l'énergie, nous projette cet hiver dans une crise énergétique qui va mettre à l'épreuve nos factures. Comme beaucoup de nos concitoyens, notre réalité et notre priorité c'est le coût de ces dépenses qui explosent.

Cette crise nous force à adapter nos modes de consommation. Pour répondre à l'urgence de la hausse des prix de l'énergie, la communauté de communes a immédiatement mis en place des leviers de régulation, en baissant la température de ses bâtiments et en modérant ses éclairages publics.

Depuis 2020 nous travaillons déjà à un plan de sobriété énergétique pour l'ensemble de nos équipements. Cette notion, largement reprise ces derniers mois au niveau national, est certes une intention louable mais le « fonds vert » d'1,5 milliard d'euros promis aux collectivités par l'Etat pour investir dans la lutte contre le changement climatique ne portera ses fruits que sur du long terme.

C'est pourquoi, en tant que président de la Communauté de communes du Sud Gironde et maire de Langon, je suis totalement solidaire des propositions de l'Association des Maires de France qui a déposé une motion auprès du gouvernement afin que les collectivités puissent notamment accéder aux tarifs réglementés de l'énergie, comme c'est le cas pour les entreprises.

Avec le conseil communautaire, nous demandons également que les dotations de l'Etat soient indexées sur l'inflation. Cette mesure simple, juste et efficace limiterait l'impact des surcoûts énergétiques et augmenterait d'autant la capacité d'autofinancement des collectivités, leur permettant d'accroître leurs investissements de transition écologique.

Cette année encore, de nombreux chantiers nous attendent avec pour mission la solidarité, l'écologie et l'innovation. Bonne lecture à tous.

Jérôme Guillem
Président de la Communauté de communes
Maire de Langon

L'Info Bulletin d'information CdC Sud-Gironde

N°18 1^{er} semestre 2023

Directeur de la publication : Jérôme Guillem, président
Conception : Agence Les 2 Rives - Impression : Sodal Langon
Crédits photos : Communauté de communes du Sud Gironde - Catherine Cabrol photographe - Jean-Baptiste Mengès - Bordeaux Métropole

Tirage : 20 650 exemplaires - Papier PEFC
Dépôt légal à parution : ISSN 2273-208X : L'Info (Communauté de Communes du Sud Gironde) - ISSN 2647-946X : L'Info (Communauté de Communes du Sud Gironde. En ligne)

Communauté de Communes du Sud-Gironde

Parc d'activités du Pays de Langon
21, rue des Acacias CS 30036 Mazères
33213 LANGON Cedex
Tel. 05 56 63 81 10 - contact@cdcsudgironde.fr



www.cdcsudgironde.fr



À LA UNE

Signature du projet social de territoire

Notre communauté de communes s'apprête à signer sa première convention territoriale globale avec la Caisse d'Allocations Familiales (CAF). Cette convention a nécessité une réflexion politique en amont pour identifier les axes prioritaires du projet. L'objectif est de formaliser un nouveau partenariat avec la CAF afin de répondre au mieux aux besoins des habitants. C'est l'aboutissement d'un travail mené par les élus, les services, les partenaires institutionnels et les acteurs locaux.



10 ENJEUX

Le plan d'actions vise à répondre aux enjeux identifiés au regard des moyens que la communauté de communes peut mobiliser.

- mieux répondre aux besoins des enfants et de leurs parents
- définir une politique en faveur de la jeunesse
- améliorer l'accueil des personnes en situation de handicap
- encourager l'animation de la vie sociale avec les partenaires associatifs
- s'engager dans une politique d'hébergement adaptée aux différents publics
- accompagner les habitants dans leurs démarches d'accès aux droits
- favoriser le maintien à domicile des seniors
- adapter la formation des agents aux évolutions des besoins des usagers
- mieux informer les habitants et les communes sur les actions de la CdC
- créer une dynamique de réseau et de coopération

FAQ

Depuis 2020, les conventions territoriales globales constituent le nouveau cadre politique entre les collectivités locales et la CAF. Elles remplacent progressivement les Contrats enfance jeunesse, au fil de leur renouvellement.

ACTUS



D'ici 2025, une Maison des 1 000 premiers jours à Saint-Symphorien

Cet équipement multidimensionnel regroupera :

- la crèche, avec la création d'un local adapté et l'augmentation du nombre de places
- le Relais petite enfance : lieu de rencontre et d'information pour les familles et les assistantes maternelles
- le Lieu d'Accueil Enfants Parents (LAEP) : espace convivial pour favoriser les rencontres entre les enfants jusqu'à 6 ans accompagnés d'un parent et les futurs parents

Une réflexion est également en cours pour vérifier l'opportunité et la faisabilité d'élargir le projet à des services complémentaires, dans l'esprit d'une maison des 1000 premiers jours.



Des conseils pour répondre aux questions des parents et des futurs parents

Rendez-vous sur L'APPLI ou le site 1000-premiers-jours.fr
Une initiative mise en place par les services de l'État

GENS DU VOYAGE

Ouverture de l'aire de grand passage du Sud Gironde

La création de ce nouvel équipement s'inscrit dans un cadre fixé par l'État. Il répond à une obligation définie par le schéma départemental d'accueil des gens du voyage à l'échelle des Communautés de communes du Sud Gironde, du Réolais et du Bazadais.

Cette aire est réservée à l'accueil de groupes qui se réunissent le temps d'une semaine ou deux dans la région en période estivale.

Elle est équipée d'accès à l'électricité, à l'eau potable, de toilettes et d'une fosse pour la récupération des eaux usées. Elle est gérée par notre Communauté de communes. En période d'ouverture, de mai à septembre, l'aire peut accueillir jusqu'à 200 caravanes au tarif de 20 € chacune par semaine.

Cet équipement, d'un montant total de 600 000 €, a été financé par les 3 Cdc concernées avec une aide de 210 000 € de l'État.



PAROLE D'ÉLU

« Après 7 ou 8 ans de recherches, et presque autant d'échecs, c'est un véritable soulagement d'avoir enfin réussi à trouver un terrain qui respecte nos obligations légales.

À chaque opportunité qui se présentait, nous avons fait face à des levées de boucliers. Pourtant cet équipement est nécessaire en Sud-Gironde parce qu'il répond à un vrai besoin. Alors, lorsque nous avons enfin trouvé le site de Respide, nous avons rapidement associé les riverains à notre groupe de travail. Depuis sa mise en service en juillet dernier, l'aire a accueilli 4 groupes et je me réjouis aujourd'hui qu'aucun stationnement sauvage d'envergure n'ait été à déplorer cet été. »

Patrick Labayle
Vice-président en charge de la solidarité

CAMPUS CONNECTÉ

Vous pensez qu'on ne peut pas suivre d'études supérieures en Sud Gironde ?

À Saint-Macaire, un espace de travail convivial, équipé est mis à disposition des étudiants pour suivre une formation à distance. Connectez-vous à votre avenir à proximité de chez vous.



Infos : polesudgironde.fr
contact@polesudgironde.fr
05 64 37 17 00

CULTURE

Inauguration
de la
médiathèque
le 03/09



LA MÉDIATHÈQUE VOUS ACCUEILLE

Depuis son ouverture au public en septembre, la médiathèque intercommunale « La Quincaillerie » à Langon rencontre un vif succès auprès des habitants. Cet équipement est le fruit d'un projet ambitieux porté par les élus depuis plusieurs années en faveur de la diffusion du savoir au plus grand nombre.

INFOS PRATIQUES

Accueil du public : 33 rue Maubec
mardi, mercredi, et jeudi après-midi,
vendredi toute la journée et samedi de 10h à 13h
et de 14h30 à 17h

Contact : bibliotheques.cdcsudgironde.fr
05 56 62 33 39
www.bibliotheques.cdcsudgironde.fr

UNE MÉDIATHÈQUE À LA TÊTE DE TOUT UN RÉSEAU

Grâce à un système de navette, La Quincaillerie alimente toutes nos bibliothèques de proximité

Langon → Castets
Fargues
Noaillan
Préchac
Roaillan
Saint-André-du-Bois
Saint-Macaire
Saint-Pierre-de-Mons
Toulenne
Verdelais
Villandraut



Je réserve mon document
sur le portail : bibliotheques.cdcsudgironde.fr



Je me fais livrer dans la
bibliothèque de mon choix



Je restitue mon document
dans n'importe laquelle des
bibliothèques du réseau



3 BONNES RAISONS D'ALLER À LA QUINCAILLERIE

1 La plus grande médiathèque du Sud Gironde : avec une surface de plus de 1000 m² répartis sur 11 espaces et 3 niveaux, la Quincaillerie constitue un équipement culturel de premier plan sur notre territoire.

2 Un lieu pour tous et pour tous les goûts : que vous soyez lecteur occasionnel ou assidu, amateur de jeux vidéo ou de musique, à la recherche d'un moment de détente ou d'un lieu pour étudier, d'une animation ou d'un atelier créatif, vous y trouverez toujours l'outil qu'il vous faut.

3 Un service culturel gratuit : la médiathèque est ouverte à tous les publics, dès le plus jeune âge. Il suffit de demander votre carte de lecteur à l'accueil pour bénéficier de toutes les ressources de la médiathèque et d'un accès à toutes les bibliothèques de proximité du réseau.

CULTURE



Luciole,
la mascotte

**LA MASCOTTE DE LA
QUINCAILLERIE SE PROMÈNE
AU GRÉ DE SES ENVIES DANS LA
MÉDIATHÈQUE...
SAUREZ-VOUS LA REPÉRER ?**

UNE BOÎTE À OUTILS POUR L'ANIMATION DU TERRITOIRE

La médiathèque intercommunale s'est rapidement positionnée comme un acteur majeur de l'animation de notre territoire. Elle a noué des partenariats évidents avec les Carmes, la Ludothèque éphémère, le cinéma le Rio avec lesquelles elle collabore régulièrement pour des animations : après-midis jeux, rencontres dédicaces...

Elle travaille aussi en étroite collaboration avec les librairies du territoire pour vous proposer des rencontres d'auteurs et des ateliers en tous genres autour du dessin, de la littérature...

JEUX VIDÉO : UNE NOUVEAUTÉ POUR LE TERRITOIRE

Le réseau des bibliothèques propose régulièrement des animations et des temps de jeux vidéo pour les abonnés : sur Langon, bien évidemment mais aussi sur tout le réseau.

À Langon, réservez vos temps de jeux en ligne ou par mail

- Certains mercredis de 16 à 18h
- Tous les samedis de 14h30 à 16h30

Un matériel de pointe à votre disposition

Venez profiter des consoles dernière génération (PS5, Xbox série X, Switch, pc gamer avec écran incurvé), écrans haute définition, matériel de réalité virtuelle, rétrogaming (NeoGéo, Mégadrive,...) ; simulateur de conduite ainsi qu'une large palette de jeux de studios indépendants à jouer seul ou à plusieurs.

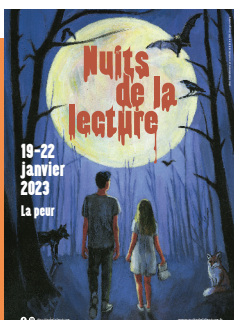
Des ateliers itinérants sur les bibliothèques du réseau

À découvrir 1 à 2 fois par mois, les mercredis après-midi ou samedis matin d'autres aspects du jeu vidéo.



À l'aide d'un vidéoprojecteur portable, des séances de rétrogaming, de réalité virtuelle, et de jeux vidéo sur PS4 ou Switch sont offertes aux abonnés pour des temps de jeux en famille et intergénérationnels.

**Retrouvez le programme complet
des animations sur :**
bibliotheques.cdcsudgironde.fr



NUIT DE LA LECTURE 2023 : PEUR DE VENIR NOUS VOIR ?

La 7^{ème} nuit de la lecture, organisée par le Centre National du Livre sera placée cette année sous le thème de l'horreur et de la peur. La Quincaillerie déclinera ce thème le samedi 22 janvier, sur toute la journée de 10h à 22h, avec des animations pour tous nos publics : heure du conte en pyjama, escape game familial, quiz musiques de films d'horreur, jeux vidéo effrayants pour les plus grands...

Toutes les animations sont à retrouver sur le portail des bibliothèques : venez nombreux frémir en famille !

GESTION DES RISQUES

Un territoire vulnérable



2021



2022

Les épisodes d'inondations successives en 2020 et 2021, suivis des incendies dramatiques cet été, ont fortement impacté notre territoire et profondément marqué les esprits. Particulièrement conscients des risques en lien notamment avec les changements climatiques, les élus communautaires se saisissent de ces questions pour anticiper et mieux gérer les situations de crise.

Prévenir les risques d'inondations des cours d'eau...

La gestion des milieux aquatiques et la prévention des inondations (GEMAPI) est une compétence confiée aux intercommunalités. À ce titre, la Communauté de communes est chargée de gérer les cours d'eau de son territoire. Pour cela, elle s'appuie sur des syndicats partenaires qui en assurent l'entretien et sont chargés d'en prévenir les inondations.

Des mesures de surveillance sont mises en œuvre comme le dispositif Alert'eau sur Le Brion, déployé en 2022 avec le SMAHBV (Syndicat Mixte d'Aménagement Hydraulique du Beuve et de la Bassane). Une station mesure le niveau et surveille la montée des eaux. Lorsque l'alarme Alert'eau se déclenche, la mairie de Langon se charge de prévenir les riverains concernés.

... et de la Garonne

La CdC travaille avec les communautés de communes qui s'étendent le long de la Garonne dans le cadre du Plan d'Actions pour la Protection contre les Inondations (PAPI). Ce plan d'actions a pour objectif de mettre en œuvre les mesures de prévention nécessaires pour assurer la sécurité des personnes et des biens situés dans la zone inondable de la Garonne.

Des réflexions sont en cours concernant les digues existantes à : Toulonne, Castets, Verdels, Saint Maixant

et Saint Macaire. Au vu des enjeux de protection et des conséquences financières induites par leur maintien en bon état de fonctionnement, la CdC devra décider d'ici juin 2023, le niveau de responsabilité qu'elle est prête à assumer dans le sens de l'intérêt général.

Anticiper et tirer des leçons des crises

Chaque crise majeure fait l'objet de retours d'expériences avec l'ensemble des acteurs : État, gendarmerie, SDIS, élus, techniciens... Cette approche permet d'enrichir les méthodes d'intervention, de mutualiser et de progresser dans la gestion et la prévention des événements.

La CdC se mobilise pour proposer des outils d'alerte de la population. Le système d'alerte téléphonique automatique GEDICOM, mis en place à Langon en 2022 pourra être déployé plus largement. Des actions de sensibilisation de la population au risque inondation sont également prévues. Enfin, pour améliorer les organisations, la CdC et ses communes prévoient d'anticiper la mise en place d'un plan intercommunal de sauvegarde, qui sera obligatoire en 2026. À l'appui des bilans des événements passés, il s'agit de mettre en place des outils pour gérer les situations de crise le plus efficacement possible en tenant compte des moyens humains et matériels mobilisables.

ÉCONOMIE

ENCOURAGER LA SOBRIÉTÉ ÉNERGÉTIQUE

Devant la crise énergétique actuelle, le coût de l'énergie ne cesse d'augmenter pour les particuliers comme pour les collectivités. Pour répondre au double enjeu financier et écologique, la communauté de communes a mis en place un plan de sobriété énergétique pour ses services communautaires.

Outre le respect des mesures préconisées par le Gouvernement, la CdC tient à jouer un rôle d'exemplarité, tant pour l'éclairage public et la gestion thermique de ses bâtiments que pour la sensibilisation et l'implication de ses agents. Depuis des années, votre collectivité intègre systématiquement la préoccupation environnementale dans les programmes de travaux de ses bâtiments.

Découvrez le cadastre solaire Sud Gironde en ligne

Plus de 1300 personnes ont utilisé le cadastre solaire depuis son lancement en mars dernier. Cet outil vous permet de connaître, en quelques clics, le potentiel de production d'énergie solaire de votre toiture et d'estimer les coûts de la mise en place d'une installation solaire.

Rendez-vous sur le site

pole-territorial-sud-gironde.cadastre-solaire.fr

La Plateforme France Rénov' vous accompagne

Des conseils neutres, objectifs et gratuits pour vos projets de rénovation énergétique

Prenez rendez-vous avec notre partenaire sur creaq.org ou 05 57 95 97 04

DOSSIER : MOBILITÉ

JUILLET 2021 PRISE DE LA COMPÉTENCE MOBILITÉ

À l'étude : un plan mobilité à l'échelle du grand Sud-Gironde

Conscients que la mobilité et les déplacements sont un enjeu important pour le quotidien des habitants et le développement de notre territoire, les élus communautaires ont fait le choix d'exercer la compétence mobilité conformément à la Loi d'orientation des mobilités, dite « LOM » du 24 décembre 2019. Désormais, la CdC constitue l'autorité qui organise les mobilités locales.

Je pédale, tu conduis, elle marche, nous bougeons, et VOUS ?

Pour chacun d'entre nous la question des déplacements se pose chaque jour : pour aller au travail, suivre des études, faire ses courses, accéder aux services de santé ou administratifs, pour les loisirs ou la culture et pour entretenir le lien familial et social.

Afin de mieux comprendre les habitudes et les problématiques des habitants, les Communautés de communes du Sud Gironde, du Bazadais, du Réolais et de Convergence Garonne ont récemment lancé une grande enquête et 13 ateliers de proximité auprès de la population.

Cette enquête a pour objectif de trouver ensemble des alternatives, proposer des solutions et mieux répondre à vos attentes en matière de déplacements.

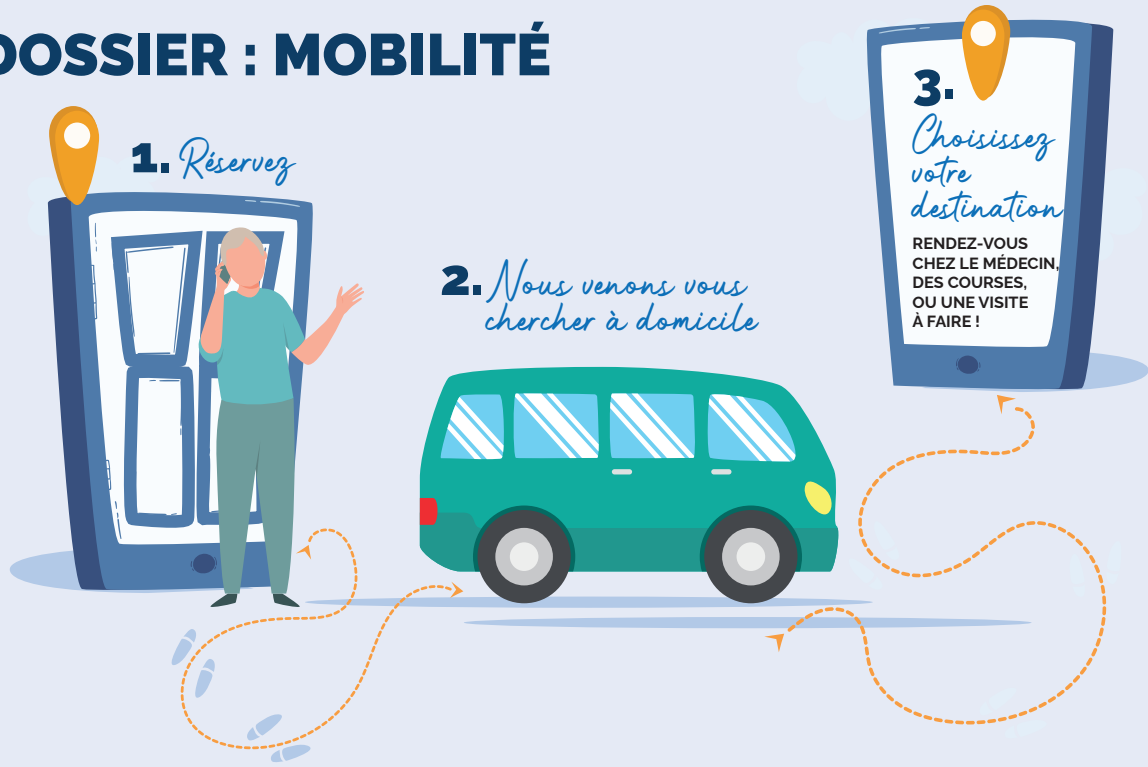
Ces travaux prendront fin au cours du premier semestre. Ils permettront notamment de prendre en compte les besoins exprimés localement pour la réalisation d'un plan d'actions à l'échelle des 4 CdC et la signature d'un contrat avec la Région Nouvelle Aquitaine, partenaire et soutien indispensable de l'initiative du Sud-Gironde.



MOBILITÉ DES JEUNES

696 - c'est le nombre de réponses à l'enquête sur la mobilité des 12 - 25 ans réalisée au printemps dernier. Cette enquête a notamment permis de confirmer les réels soucis de dépendance des jeunes à leurs parents pour leurs déplacements en milieu rural. En zone urbaine comme à Langon ou Toulence, c'est plutôt le manque d'accès sécurisés pour les piétons et les vélos qui posent problème. L'étude relève également que la quasi-totalité des jeunes interrogés prévoient de quitter le territoire pour poursuivre leurs études mais ce taux chute à 37% si une offre de formation satisfaisante était présente sur le territoire. De façon générale seul un petit nombre d'entre eux connaissent les dispositifs d'aides aux déplacements qui existent sur le territoire. Cet état des lieux démontre l'intérêt de développer une plateforme numérique bien identifiée par les habitants regroupant toute l'offre de mobilité du territoire.

DOSSIER : MOBILITÉ



LE TRANSPORT À LA DEMANDE VOS DÉPLACEMENTS DE PORTE-À-PORTE

Le service de transport à la demande évolue

Pour répondre à la faiblesse de l'offre de mobilité en milieu rural, la Communauté de communes propose un service de transport à la demande en partenariat avec la région Nouvelle Aquitaine. Au 1er janvier 2023, cette compétence passe à 100% sous la responsabilité de notre collectivité.

Un rendez-vous chez le médecin, des courses ou une visite à faire ?

Le service de transport à la demande dessert toutes les communes de la CdC du Sud Gironde. Il propose également des destinations fixes dont les marchés de Villandraut et de Langon, les Restos du Cœur de Saint Symphorien, le Secours Populaire de Bazas et les MDSI de Bazas et de Cadillac. Un minibus vient directement vous chercher à domicile et vous ramène chez vous. Ce service fonctionne les lundis, mardis, jeudis et vendredis sur réservation.

Une offre de mobilité solidaire

Le transport à la demande propose une alternative aux habitants qui ne disposent pas d'un moyen de locomotion pour un tarif très limité. Il favorise ainsi l'autonomie et permet de rompre l'isolement par la création de lien social entre les usagers. Ce transport de proximité s'adresse aux personnes à mobilité réduite ou âgées (+ 75 ans) mais aussi aux personnes de tout âge sans emploi, en insertion professionnelle ou en situation de précarité. N'hésitez pas à vous renseigner.

+ d'informations : 05 56 25 85 55

DIRECTION LANGON LE MERCREDI !

Depuis la rentrée de septembre et jusqu'au 28 juin prochain, la Communauté de communes propose une ligne de bus gratuite et ouverte à tous. Au départ de Villandraut à 11h, l'itinéraire passe par Noaillan, Léogeats et Fargues pour vous déposer à Langon. Retour à partir de 17h. Infos et horaires sur notre site : cdcsudgironde.fr ou 05 56 63 81 10. L'objectif de cette ligne est d'offrir la possibilité de se rendre sur Langon pour y passer une belle demi-journée, créant ainsi une offre de transport en commun inexistante jusqu'à présent sur cette partie du territoire.



UN SUCCÈS FREINÉ EN PLEIN ÉLAN

La ligne de bus entre Langon Hostens lancée cet été a connu un véritable succès auprès des habitants. Début juillet, le bus de 51 places affrété par la communauté de communes fait le plein de passagers. Les participants sont ravis de pouvoir se rendre gratuitement les mercredis au lac d'Hostens.

Mais c'était sans compter les incendies qui ont conduit à l'annulation des trajets suivants. Avec l'évacuation de plusieurs villages dans le secteur, la navette n'a pu être



rétablie qu'à destination de Villandraut pour le reste de l'été. Ce contexte de crise sans précédent a fortement impacté la fréquentation, mais la Communauté de commune retient l'engouement qu'a suscité l'expérience et envisage déjà de la reconduire l'été prochain.

EN CHANTIER

Création d'une ligne de RER entre Langon et Bordeaux

Depuis fin 2018, la Région Nouvelle-Aquitaine et Bordeaux Métropole sont associées pour développer un Réseau express régional (RER) Métropolitain. Partageant les mêmes enjeux, l'État et le Département de la Gironde ont aussi rejoint le projet.

Une opportunité pour le territoire

La création de cette ligne à l'horizon 2028 – 2030, constitue une véritable amélioration de l'offre de services pour le Sud Gironde. Elle vient compléter les lignes de TER déjà existantes. Ce projet attendu est considéré comme important par les élus

et les habitants du territoire. L'objectif est de parvenir à une augmentation de la fréquence des trains toutes les ½ heures.

Qui fait quoi ?

La SNCF et la Région sont responsables de l'adaptation des infrastructures. A ce titre, elles réalisent les modifications liées aux voies de chemin de fer, aux trains ainsi qu'à l'organisation des services.

Notre rôle, en lien avec les communes, consiste à aménager les abords de la gare avec notamment la question du stationnement, créer de nouvelles connexions avec les autres modes

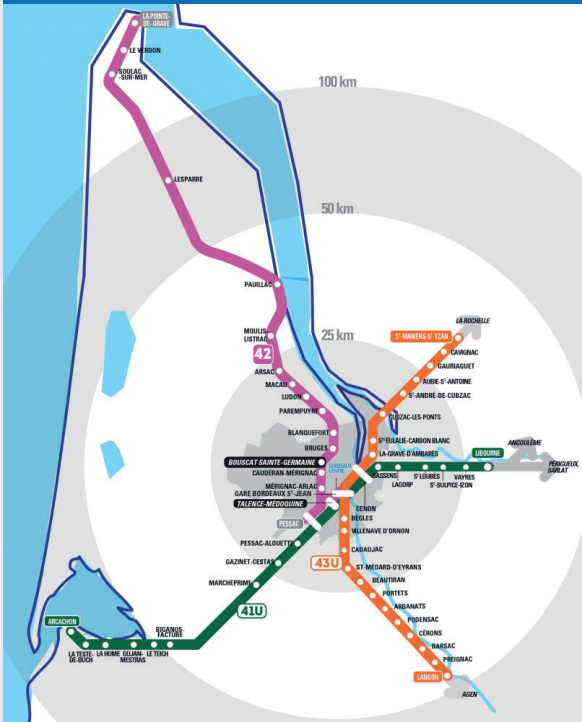
de déplacements et préparer leur insertion dans l'environnement urbain de l'agglomération Langonnaise.

Où en est-on ?

À ce stade, la communauté de communes a mis en place un comité de pilotage avec les partenaires institutionnels et les villes de Langon et Toulonne pour travailler en concertation sur l'aménagement du quartier de la gare.

Quel type de stationnement ?

Quelles offres de services complémentaires : articulation avec les autocars, aménagement de pistes cyclables et d'accès sécurisés pour les piétons... ?



Langon 1 des 3 lignes concernées par le RER métropolitain

- Libourne — Bordeaux — Arcachon,
- Langon — Bordeaux — Saint-Mariens/Saint-Yzan,
- La ligne du Médoc : entre Bordeaux/Pessac et la Pointe de Grave

L'objectif de la Région est d'offrir des solutions alternatives à la voiture individuelle qui soient moins polluantes et plus attractives en prix et temps de parcours. Pour cela elle s'appuie sur une amélioration de la desserte en train et en bus (nouveaux cars express) et la mise en place d'un billet unique sur tous les réseaux de transport de la métropole (train, car, bus, tram).

Pour aller plus loin :
nouvelle-aquitaine-mobilites.fr/projets

Des partenariats renforcés

Dans une volonté d'assoir le Sud Gironde autour de la table des concertations, la communauté de communes vient de signer un contrat avec Bordeaux Métropole (voir article page 10) dans lequel la mobilité figure en tant qu'axe majeur pour développer les interconnexions entre la région bordelaise et notre territoire.

Parallèlement, en tant que membre de Nouvelle Aquitaine mobilité, la CdC est invitée à participer aux réflexions en cours visant à assurer une bonne articulation des modes de déplacements. L'objectif est de s'assurer que l'offre de services proposée répondra bien aux besoins des habitants de notre territoire.



ÉCONOMIE LOCALE

DES LIENS ÉTROITS AVEC BORDEAUX METROPOLE



- 10 novembre signature du contrat CoNECT – siège de la communauté de communes
- Crédit photo : Jean-Baptiste Mengès – Bordeaux Métropole.

CONTRAT DE COOPÉRATION TERRITORIALE

Signé en novembre dernier, le Contrat, de Nouveaux Équilibres de Coopération Territoriale, dit « CoNECT » ouvre la voie à une collaboration renforcée entre Bordeaux Métropole et notre territoire. Conscients des enjeux et des interconnexions entre le Sud Gironde et l'agglomération bordelaise, les élus ont souhaité articuler ce partenariat d'avenir autour de la mobilité, du développement économique et touristique, et de la transition écologique.

Pour apporter la première pierre à ce nouveau partenariat, le Président Anziani a invité la communauté de communes à participer au salon de l'immobilier d'entreprises (SIMI), sur le stand de la Métropole. C'est l'occasion pour le président Guillem de valoriser et faire la promotion de notre territoire et de nouvelles entreprises.



ON EN REPARLE

30 septembre inauguration de la manufacture Ademeure, créatrice de maisons à ossature bois installée dans l'ancien site d'Airbus en présence d'un public et d'élus venus nombreux pour l'occasion.

21 ENTREPRISES LOCALES SOUTENUES DANS LEUR ACTIVITÉ



Contact :
Jocelyne Latrille
Manager de commerce
et de l'artisanat
T. 05 40 34 50 21

Depuis la mise en place du dispositif ACP* en 2020, en partenariat avec la Région, 21 entreprises du territoire ont bénéficié d'une aide financière, de conseils et du soutien de la Communauté de communes. Pour mémoire l'ACP est un programme d'accompagnement des TPE (Très Petites Entreprises) dans leurs projets d'investissement. Elle a notamment pour objectif de conforter le tissu économique des centres bourgs.

Bilan de l'opération

Parmi les entreprises accompagnées, on compte 11 restaurants et métiers de bouche, 6 services de proximité, 2 dans le domaine du bâtiment et 2 dans celui des loisirs. Ces entreprises se répartissent sur l'ensemble du territoire, à Bourideys, Castets et Castillon, Hostens, Langon, Préchac, Roaillan, Saint Macaire, Saint Pierre de Mons, Saint Symphorien et Villandraut.

1 euro versé par la CdC = 1 euro versé par la région

Au total 88 571 € de subventions ont ainsi été débloqués par le conseil régional et la communauté de communes pour un montant de 442 857 € HT de travaux engagés par les entreprises.

Un partenariat à reconduire

Devant le succès de cette opération, la communauté de communes travaille à l'évolution de ce dispositif avec le Bazadais, le Réolais, Convergence Garonne, le Pôle territorial du Sud Gironde et la région pour élaborer un nouveau programme ACP pour les années à venir.

*Action Collective de Proximité

INFORMATION

LANCEMENT DE L'APPLICATION INTRAMUROS

La Communauté de communes du Sud Gironde lance l'application IntraMuros sur tout son territoire. Plus de 1500 habitants sont déjà abonnés, rejoignez notre communauté !



VOS SERVICES

- 1 **Cloche** : paramétrez vos centres d'intérêt
- 2 **Téléphone** : consultez l'annuaire des services communaux et intercommunaux
- 3 **Signaler** : remonter une information à la mairie
- 4 **Sondages** : participez à la vie locale

VIE LOCALE

- 5 **Associations** : découvrez et suivez l'actualité des associations locales
- 6 **Commerces** : retrouvez ici la liste des artisans et des commerçants
- 7 **Santé** : accédez aux professionnels de santé de proximité
- 8 **Scolarité jeunesse** : consultez les établissements scolaires, les menus de la cantine

JOURNAL

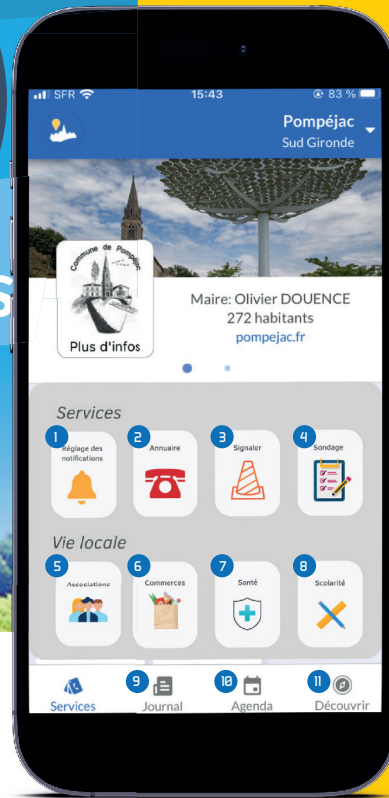
Suivez l'actualité de votre commune et de votre Cdc

AGENDA

Sélectionnez vos choix pour découvrir les événements de votre commune et jusqu'à 100 km autour de vous

DÉCOUVRIR

Partez à la recherche des lieux d'intérêts touristiques de votre commune et des alentours



UNE APPLICATION GRATUITE ET PERSONNALISABLE

Choisissez, en fonction de vos besoins et de vos goûts, le type de notifications que vous souhaitez recevoir, sans avoir besoin de créer un compte.

MODE D'EMPLOI

Vous souhaitez être informé sur la vie locale ? Installez IntraMuros sur votre smartphone et choisissez votre commune !

Accédez à toutes les informations de votre bassin de vie : Abonnez-vous et recevez les alertes de votre mairie et de votre Communauté de communes en temps réel.



À DÉCOUVRIR SANS TARDER !

✦ NOUVEAU ✦

AU 1^{ER} JANVIER 2023

TOUS LES EMBALLAGES ET PAPIERS SE TRIENT

