



Rapport d'activité

2020





Rapport d'Activité 2020

Directeur de la publication : Jérôme Guillem, Président

Conception : Communauté de communes du Sud Gironde

Tirage : 70 exemplaires

Impression : Sauternes Impression

Crédits photos : Communauté de communes, Office de tourisme Sauternes Graves

Landes Girondines - Agence Les Conteurs, Bernard Mugica.

Dépôt légal à parution :

ISSN 2647 – 6290 Rapport d'activité (Communauté de communes du Sud Gironde) ISSN
2647 - 929X Rapport d'activité (Communauté de communes du Sud Gironde. En ligne)

Communauté de Communes du Sud Gironde

Parc d'activités du Pays de Langon

21, rue des Acacias CS 30036 Mazères

33213 Langon Cedex

Tél. 05 56 63 81 10 - contact@cdcsudgironde.fr

www.cdcsudgironde.fr

SOMMAIRE



P. 4 La communauté

- présentation
- fonctionnement
- finances
- chiffres clés
- élections du conseil



P. 9 Le territoire

- tourisme
- économie
- urbanisme et habitat
- environnement
- haut débit



P. 17 Les services

- enfance
- pôle séniors
- mobilité
- santé
- accès au droit
- culture
- sports et loisirs
- temps forts 2020

ÉDITO



L'année 2020 a été particulièrement marquée par des défis qui nous ont tous impactés personnellement et professionnellement.

Nous avons été touchés de plein fouet par une crise sanitaire sans précédent qui s'est étendue partout dans le monde. Face à cette situation inédite, le gouvernement a mis en place des

mesures sanitaires et des périodes de confinement successives auxquelles nous avons dû et su nous adapter.

Peu après les élections, une nouvelle équipe d'élus a pris ses fonctions au début de l'été.

En tant que Président et donc pilote de cette Communauté de communes, je tiens à saluer le travail réalisé par les élus du mandat précédent et souhaite une bonne retraite politique à mon prédécesseur, Philippe Plagnol.

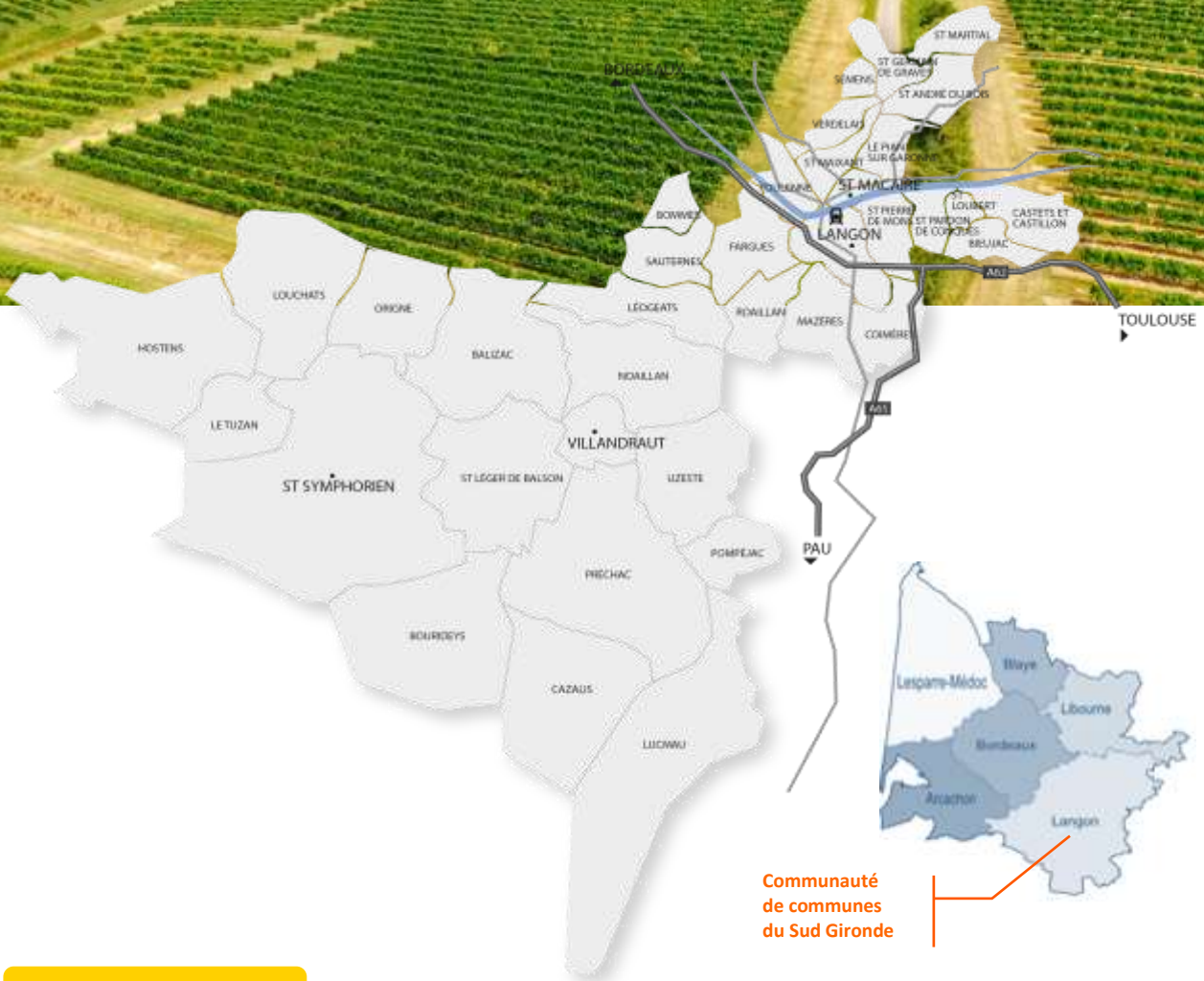
L'installation d'une nouvelle équipe est un moment primordial dans la vie d'une collectivité et pour la réussite d'un mandat. Elle nécessite, de la part des agents accompagnement et adaptation, et pour les élus formation et information. Parmi les premiers défis de ce mandat, la situation financière de la CdC nous a contraints à interroger très tôt nos moindres dépenses et à rechercher de nouvelles marges de manœuvre. Cette préoccupation a eu des répercussions sur les services, sur les agents et sur les modes de fonctionnement.

Pour autant, durant toute l'année, les équipes n'ont pas ménagé leurs efforts pour s'adapter et trouver des solutions tant sur le plan financier que sur la gestion de la crise sanitaire afin de garantir la qualité du service public. Durant les deux phases de confinement, la Communauté de communes s'est mobilisée pour apporter de l'aide aux acteurs économiques locaux. Elle s'est aussi organisée pour maintenir l'ouverture d'un maximum de services, notamment en direction des plus fragiles : nos enfants et nos aînés. Grâce à l'appui de nos agents, des initiatives solidaires ont vu le jour dans les services enfance ainsi qu'au sein du pôle séniors. Je remercie tous ceux qui se sont impliqués dans cet effort collectif.

Jérôme Guillem,
président

LE TERRITOIRE INTERCOMMUNAL

37
communes
40 143
habitants



NOS COMMUNES

- Balizac
- Bieujac
- Bommes
- Bourideys
- Castets et Castillon
- Cazalis
- Coimères
- Fargues
- Hostens
- Langon
- Léoгеats
- Le Pian sur Garonne
- Le Tuzan
- Louchats
- Lucmau
- Mazères
- Noaillan
- Origne
- Pompéjac
- Préchac
- Roaillan
- St André du Bois
- St Germain de Grave
- St Léger de Balson
- St Loubert
- St Macaire
- St Maixant
- St Martial
- St Pardon de Conques
- St Pierre de Mons
- St Symphorien
- Sauternes
- Semens
- Toulenne
- Uzeste
- Verdélais
- Villandraut

PRESENTATION

La Communauté de communes du Sud Gironde offre de multiples visages alternant entre villes et villages, vignes et forêts. Son territoire s'étend sur 830 km².

Langon, sous-préfecture et ville principale est relayée par les bassins de vie de proximité de Saint Macaire, Saint Symphorien et Villandraut.

Au carrefour de l'A62 en direction de Toulouse et de l'A65 vers Pau, la Communauté de communes soigne son attractivité avec un fort potentiel de développement.

L'intercommunalité a permis d'enrichir les services à la population afin de préparer un avenir propice pour le Sud Gironde.

La Communauté de communes du Sud Gironde est un Établissement Public de Coopération Intercommunale. Son but est de fédérer les communes au sein d'un espace de solidarité, en mutualisant leurs moyens, afin d'élaborer et mettre en œuvre un projet de développement commun et cohérent. **Elle exerce à la place des communes membres, les compétences ci-après transférées par les communes.**



ECONOMIE

DÉVELOPPEMENT ÉCONOMIQUE

- zones d'activités,
- actions en faveur du commerce
- tourisme
- aménagement d'infrastructures portuaires

TERRITOIRE

AMÉNAGEMENT DE L'ESPACE ET DOCUMENTS D'URBANISME

- politique du logement et du cadre de vie dont OPAH
- accueil des gens du voyage
- aménagement numérique du territoire.



ENVIRONNEMENT

- gestion des cours d'eau et prévention des inondations
- déchets : collecte et traitement
- assainissement non collectif



POPULATION

ACTION SOCIALE

- services petite enfance, enfance et jeunesse,
- insertion socio économique des 16 à 25 ans
- transport de proximité,
- personnes âgées ou en situation de handicap : services d'aides à domicile et portage de repas

EQUIPEMENTS CULTURELS, SPORTIFS ET DE LOISIRS

- piscine couverte à Langon,
- piscine d'été à Villandraut
- base nautique à Villandraut
- CAP33
- école de musique
- bibliothèques intercommunales
- ludothèque

ANIMATION DE LA POLITIQUE LOCALE DE SANTÉ et Maison de santé pluridisciplinaire à Villandraut
POINT ACCÈS AU DROIT

LE PROCESSUS DÉCISIONNEL



LES COMMISSIONS

Composition : 1 vice-président + élus du territoire intéressés par le thème
Fonction : examiner et faire des propositions sur les projets



LE BUREAU

Composition : président + 8 vice-présidents
Fonction : arbitrer, orienter et impulser la politique communautaire



LE CONSEIL

Composition : les 58 élus conseillers communautaires
Fonction : délibérer sur les propositions faites par le bureau

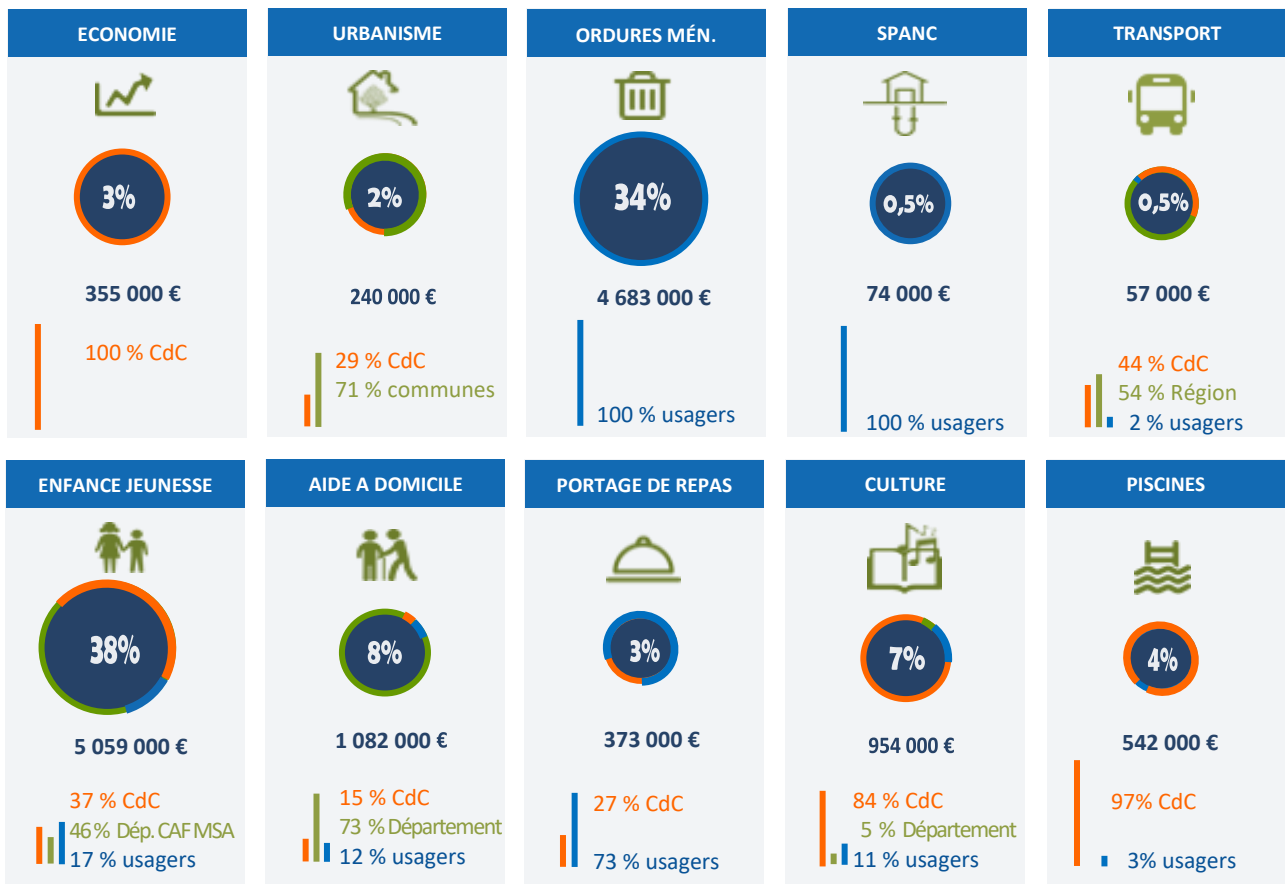


LA CONFÉRENCE DES MAIRES depuis 2020

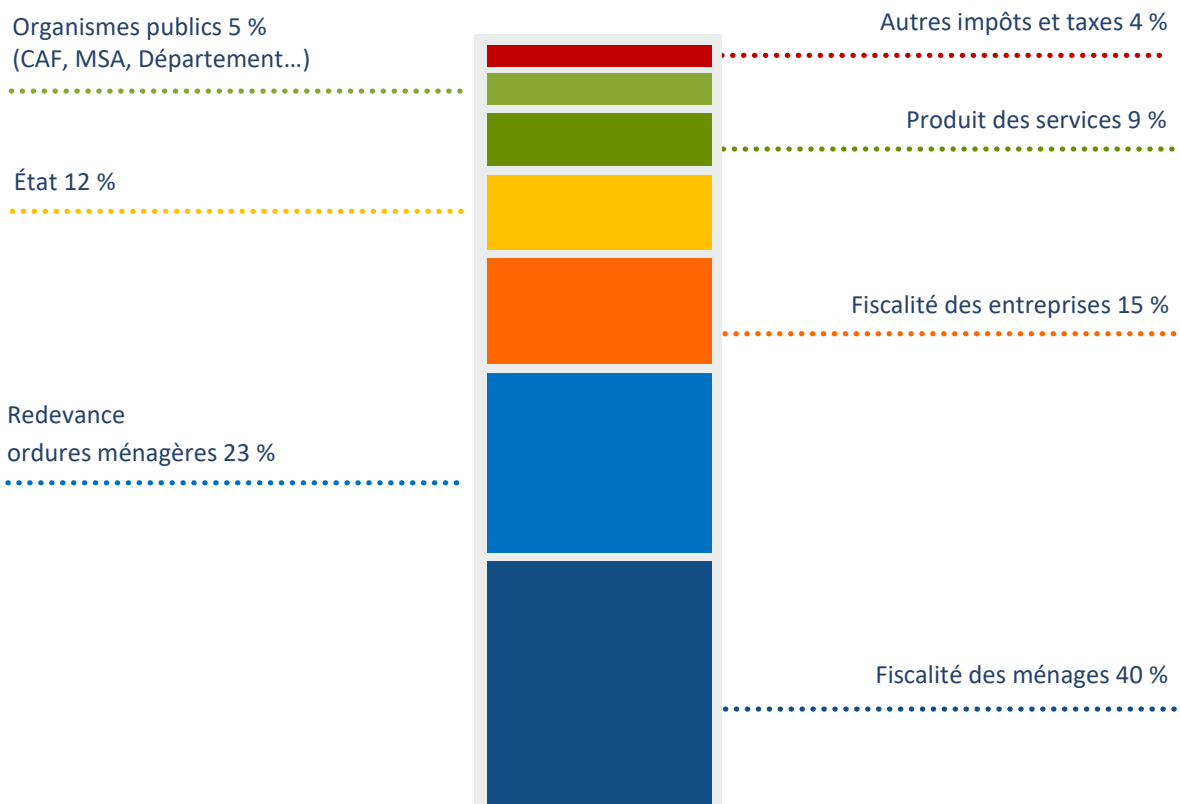
Composition : maires des 37 communes
Fonction : garantir la concertation des communes pour favoriser la cohérence de l'action publique

LE BUDGET

DÉPENSES PAR COMPÉTENCES



ORIGINE DES RECETTES



LES CHIFFRES CLÉS 2020



URBANISME

1921
Actes instruits



HABITAT

156
Logements financés
depuis 2018



ENVIRONNEMENT

369
Installations SPANC
contrôlées



ECONOMIE

265
entreprises aidées
face à la crise sanitaire



PETITE ENFANCE

17
services SIPE RAM LAEP
et multi accueils



ENFANCE JEUNESSE

11
accueils de loisirs
de 3 à 17 ans



LECTURE PUBLIQUE

13
bibliothèques
réseau intercommunal



CAP33

- 45 %
fréquentation
liée au contexte sanitaire



ACCES AU DROIT

535
personnes reçues



SOLIDARITE

+ de 180
dessins d' enfants
réalisés pour les seniors



PORTAGE DE REPAS

43 955
repas livrés



AIDE A DOMICILE

150
bénéficiaires

10 juillet
Élection
des P.VP

LES HUIT VICES-PRESIDENTS.ES



Christian Daire
maire de Toulence
vice-président, en charge de
la petite enfance, de l'enfance
et de la jeunesse



Olivier Douence
maire de Pompéjac
vice-président, en charge de
l'urbanisme et de l'habitat



Martine Galissaires
adjointe au
maire de Saint Symphorien
vice-présidente en charge de
l'action sociale



Yann Marot
maire de Sauternes
vice-président, en charge des
finances et du patrimoine



David Lartigau
maire de Semens
vice-président, en charge de
l'environnement



Patrick Breteau
maire de Villandraut
vice-président, en charge de
la culture, de la communication
et des ressources humaines



Didier Lulan
maire de Castets et Castillon
vice-président, en charge de
l'économie et du tourisme



Patrick Labayle
maire de Saint Pierre de Mons
vice-président, en charge de
la solidarité



INSTALLATION DU NOUVEAU CONSEIL

Vendredi 10 juillet, les conseillers communautaires se sont réunis à la Maison du temps libre de Fargues pour élire le président et les vice-présidents.es de la Communauté de communes.

A l'issue du premier tour de scrutin, Jérôme Guillem, maire de Langon, est élu président. Il remplace ainsi Philippe Plagnol qui prend sa retraite politique.

Le nouveau Président est secondé par 8 Vice-présidents qui sont ensuite élus pour conduire l'action communautaire. Au total, 58 élus composent le conseil de communauté.

DES RÉFÉRENTS DE PROXIMITÉ

Depuis le début du mandat, quatre Vice-présidents représentent la CdC au plus près des communes et de leurs habitants.

- Didier Lulan pour le Langonnais
- David Lartigau pour les Coteaux Macariens
- Martine Galissaires pour le secteur Paroupian
- Olivier Douence pour le secteur de Villandraut





PARTIE 2

**DÉVELOPPEMENT
ET AMÉNAGEMENT DU TERRITOIRE**

Réalisation
d'un ponton
sur la Garonne



ARRIVÉE DU PONTON SUR LA GARONNE À LANGON

Après la nécessaire interruption du chantier du fait de la crise sanitaire, les travaux du ponton ont repris en fin d'année.

Le point sur un chantier majeur de la Communauté en 2020

Afin de développer l'attractivité touristique du territoire et dans la perspective de donner un nouveau regard aux habitants sur la Garonne, les élus de la CdC ont lancé la construction d'une passerelle pour l'accueil des bateaux-promenade et de plaisance en plein centre de Langon. Ce projet ambitieux bénéficie d'un partenariat avec la Ville et l'Office de tourisme. Il est cofinancé à 80% par l'Europe, l'Etat, la Région et le Département.

Une nouvelle offre ciblée sur le tourisme fluvial

D'une longueur de 25 mètres, le ponton est accessible directement depuis les quais. Il prévoit d'accueillir des péniches, de petits bateaux de croisière, de plaisance et toutes autres activités nautiques sur le fleuve. Sa localisation au cœur de la ville favorisera les retombées sur les commerces, restaurants et autres services de proximité.

Mise en service, 1er semestre 2021

La Communauté de communes s'appuie sur l'Office de tourisme pour la gestion du ponton et le montage de produits touristiques afin de faire de cet équipement une nouvelle porte d'entrée en Sud Gironde.

TOURISME



TRAVAUX D'AMÉLIORATION DU BUREAU D'ACCUEIL TOURISTIQUE À SAINT MACAIRE

Dans le cadre du réaménagement de la Maison de Pays de Saint Macaire, la Communauté de communes a conduit un programme de travaux pour le bureau de l'Office de tourisme situé au rez-de-chaussée et les services du pôle territorial du Sud Gironde à l'étage.

Elle a ainsi réalisé la rénovation thermique du bâtiment avec le changement des menuiseries et son isolation. Des accès indépendants pour les deux services ont également été créés, ainsi qu'une salle d'accueil plus spacieuse pour le bureau touristique. Après plusieurs mois de fermeture, l'équipe de l'Office à rouvert début juillet pour accueillir le public.



2020, ANNEE DE CRISE SANITAIRE



DES SUBVENTIONS AUX ENTREPRISES DE 0 OU 1 SALARIÉ



265 entreprises aidées sur le territoire
Montant total des aides 160 000 €
A l'initiative du président Plagnol et du vice-président Dupiol

DES CENTRE-VILLES ET CENTRE-BOURGS DYNAMIQUES



- reprise boulangerie et fleuriste à Villandraut
- reprise Auberge de Cazalis
- reprise Proxi de Préchac
- reprise Vival de Castets et Castillon
- déplacement vers un local plus grand d'un fleuriste-épicerie du centre de Saint Symphorien,
- nouvelles activités dans le centre de Langon : restauration, épicerie, informatique, etc.

POURSUITE DE LA COMMERCIALISATION DE TERRAINS SUR LES ZONES D'ACTIVITES



3 ventes réalisées en 2020
Superficie totale : 9 840 m²



Réunion
à l'annonce
du 2^{ème}
confinement



UN CONSEIL DE PROMOTION DE L'ÉCONOMIE LOCALE

Dès l'annonce du second confinement, le président Guillem et Didier Laulan vice-président en charge de l'économie et du tourisme ont réuni un groupe d'acteurs locaux et de partenaires pour définir une stratégie en faveur de l'économie locale.

L'objectif de cette réunion était de mettre en place prioritairement des mesures de soutien aux entreprises.

La création de ce conseil a permis de constituer un groupe de réflexions et d'actions pour soutenir le développement économique du territoire.

Il réunit autour de la table les représentants des différents secteurs d'activités économiques et les partenaires institutionnels : Chambre d'agriculture, Chambre de commerce et d'industrie, chambre des métiers, Office de tourisme, Département, Région, Sous-préfecture et élus parlementaires.



ACCOMPAGNER LA CREATION DE BOUTIQUES EN LIGNE SUR : FAIREMESCOURSES.FR

Les confinements ont perturbé l'économie de proximité imposant la fermeture de nombreuses activités jugées non essentielles. La Communauté de communes et l'Office de tourisme ont mené une action de soutien des commerçants locaux autour du site fairemescourses.fr. Grâce au travail de terrain mené avec les élus. Plus de 100 boutiques ont été créées en quelques semaines.



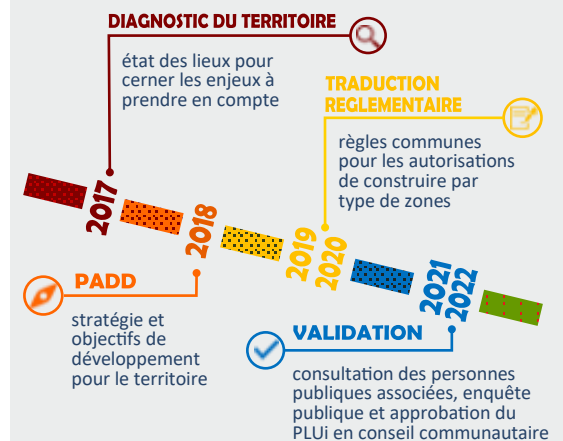
PLAN LOCAL D'URBANISME INTERCOMMUNAL, DERNIERE ETAPE

Le PLUi est le document qui remplacera les règlements en vigueur dans nos 37 communes : Plans d'Occupation des Sols, Cartes Communales, Plans Locaux d'Urbanisme... Il organisera l'aménagement du Sud Gironde pour les 10 prochaines années. Réalisé à partir d'un projet politique commun, ses principaux objectifs sont de maîtriser au mieux le développement des communes, tout en garantissant un bon accueil à de nouveaux arrivants et favoriser l'économie et le tourisme. Il permettra aussi de préserver les atouts naturels et le patrimoine de notre territoire : biodiversité, continuités écologiques, paysages, espaces agricoles, architecture...

La traduction règlementaire comprend :

- un règlement graphique avec un plan de zonage du territoire avec des zones A, comme « Agricoles », U comme « Urbaines », AU, comme « A Urbaniser » et N, comme « Naturelles »
- un règlement écrit qui précise les informations et les règles de chaque zones.
- les orientations d'aménagement et de programmation (OAP) qui présentent la façon dont la collectivité souhaite mettre en valeur ou réhabiliter des secteurs nécessitant une approche d'ensemble

REPERES



SERVICE DES ADS

Le service des Autorisations du Droit des Sols gère les permis de construire, de démolir, de modification, les certificats d'urbanisme et les déclarations préalables

Nombre de communes adhérentes **59**

- 31 de la CdC du Sud Gironde
- 27 de la CdC du Bazadais
- 1 de la CdC Convergence Garonne

Total des actes instruits en 2020 **1921**

OPERATION PROGRAMMEE POUR L'AMELIORATION DE L'HABITAT

Depuis 2018, la Communauté de communes anime un dispositif pour l'amélioration de l'habitat (OPAH)

Cette opération permet de proposer un accompagnement gratuit et des aides financières aux propriétaires de logement de plus de 15 ans pour réaliser des travaux d'économie d'énergie, ou des aménagements permettant le maintien à domicile.



LES CHIFFRES DE 2020



85 logements
accompagnés et financés



2 178 736 € de travaux
1 364 179 € de subventions



Subventions moyennes :
- 75 % pour les propriétaires
- 42 % pour les loueurs



ACCUEIL DES GENS DU VOYAGE

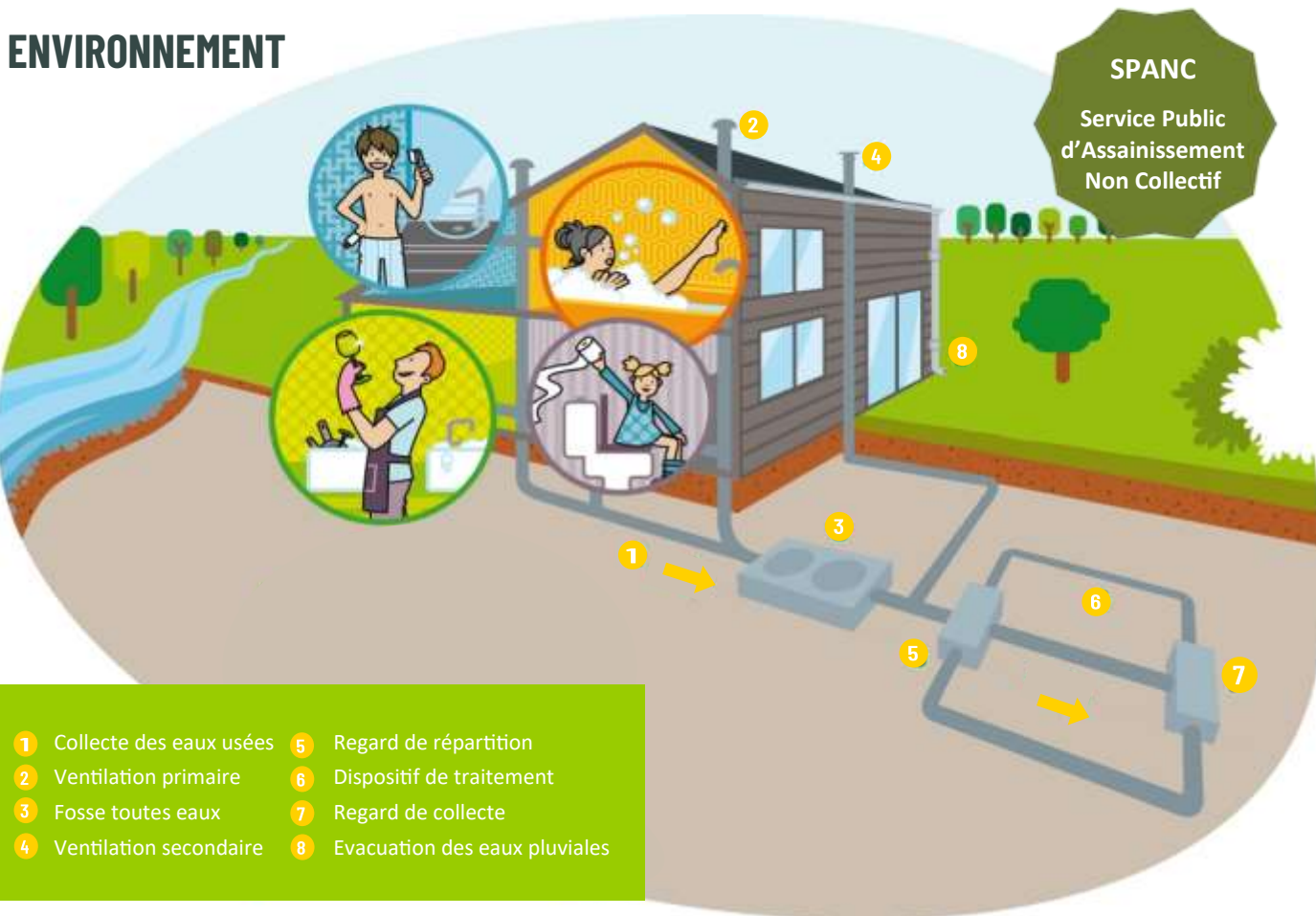
Suite à la dissolution du syndicat pour l'accueil des gens du voyage de la région de Langon au 31 décembre 2019, la Communauté de communes assume en régie la compétence « gens du voyage ».

Dans ce cadre, elle porte différents projets :

- Sur la commune de Saint Pierre de Mons, elle accompagne, la mise en œuvre du projet de Résorption de l'Habitat Insalubre, pour le relogement de familles de voyageurs vivant actuellement dans des conditions d'insalubrité en bord de Garonne.
- Sur la commune de Langon, elle porte en commun avec les CdC du Bazadais et du Réolais, la création d'une aire de grand passage destinée à un accueil ponctuel de groupes de voyageurs itinérants pour leurs rassemblements annuels.
- Enfin, à compter du 1er janvier 2021, la CdC assumera la gestion en régie de l'aire d'accueil de Sèves située à Toulenne, jusque là confiée à Aquitanis.



ENVIRONNEMENT



ASSAINISSEMENT NON COLLECTIF

Pour garantir le bon fonctionnement des installations, facteur essentiel de la préservation de l'environnement, la loi impose aux communes ou à leurs groupements de créer un Service Public d'Assainissement Non Collectif, le SPANC.

LES MISSIONS DU SPANC

Le SPANC est chargé du contrôle et de l'entretien des installations existantes. Il garantit la sécurité des personnes, la salubrité publique et la préservation de la qualité des eaux.

UN MARCHÉ NÉGOCIÉ

POUR L'ENTRETIEN DES INSTALLATIONS :

Ce marché, mis en place par la Communauté de communes, permet aux administrés de bénéficier de tarifs avantageux lors des campagnes de vidanges.

sictOm
sud gironde

La Communauté de communes a délégué au Sictom la compétence de collecte et de traitement des déchets. Le syndicat organise les tournées de ramassage, gère les points de tri et les déchèteries.



REPERES

L'ACTIVITE DU SPANC EN 2020



369
installations
contrôlées



99
ventes



4
campagnes
de vidange



UN PLAN LOCAL POUR LE CLIMAT

Un Plan Climat Air Energie Territorial (PCAET) est un projet de développement durable qui permet à la fois de **réduire les émissions de gaz à effet de serre, les consommations d'énergie et de s'adapter aux évolutions du climat**. Le Pôle territorial Sud Gironde est chargé de porter cette démarche à l'échelle des 5 Communautés de communes de son territoire.

En octobre, le Pôle a organisé un cycle de 7 visioconférences thématiques à l'attention des conseillers municipaux pour leur présenter le résultat de la phase de diagnostic et les inviter à réfléchir au plan d'actions à mettre en œuvre. La démarche du PCAET inclut la participation de la société civile sous forme d'un « conseil citoyen du climat ».

P → **Plan** : document stratégique de planification dont l'objectif est de fixer des actions sur une durée de temps

C → **Climat** : conditions météorologiques observées dans un endroit donné = enjeu de réduction des gaz à effet de serre

A → **Air** : gaz constituant de l'atmosphère = enjeu sanitaire de préservation de la qualité de l'air

E → **Energie** : ressource pour la production de biens et de services = recherche de sobriété et d'efficacité énergétique, développement des énergies renouvelables

T → **Territorial** : concerne un territoire, en l'occurrence le Sud Gironde qui représente au total 185 communes pour 130 000 habitants.

COURS D'EAU, EN GESTION DELEGUEE

Dans le cadre de la compétence GEMAPI (Gestion des Milieux Aquatiques et Prévention des Inondations) la Communauté de communes fait appel à des syndicats partenaires pour l'entretien et la gestion des cours d'eau.

Le syndicat d'aménagement de la vallée du Ciron gère le Ciron et le ruisseau de Fargues pour le compte de la Communauté de communes ; le SMAHBB est chargé du Beuve, du Brion et du Grusson ; le syndicat mixte du Dropt Aval s'occupe du Galouchey, de la Vignague, du Beaupommé et du Flous Ciron et le Parc Naturel Régional, de la Leyre. Enfin, un partenariat avec la Communauté de communes de Montesquieu est envisagé pour la gestion du Gat Mort.



La Communauté de communes travaille aussi à la prévention des inondations.

Pour cette compétence, elle collabore avec les CdC s'étendant le long de la Garonne entre la limite du Lot et Garonne et la métropole bordelaise avec lesquelles un plan d'actions de protection des inondations (PAPI) est en cours d'élaboration.

100 000
prises de fibre
construites
en Gironde



2020, BILAN DE LA SITUATION EN GIRONDE

Début 2020, la crise sanitaire inédite a partiellement affecté les travaux de raccordement. De nombreux chantiers ont du s'arrêter ou ralentir fortement, tant pour les particuliers que pour les entreprises. Par conséquent, la priorité a été donnée à l'exploitation et la maintenance du réseau déjà en service ainsi qu'aux organismes sensibles (hôpitaux, services publics, entreprises, etc.).

UNE REPRISE PROGRESSIVE

Mi avril, malgré le confinement, les travaux ont pu reprendre partout où les effectifs et les conditions de sécurité le permettaient. Environ 30% des chantiers étaient ainsi toujours opérationnels.

100 000 PRISES DE FIBRE CONSTRUITES FIN 2020

Sur les 466 000 à déployer au total, 100 000 prises de fibre optique ont pu être construites. A ce stade le nombre de prises créées n'était pas proportionnel à la durée du projet car les premiers temps avaient été consacrés à la réalisation des études de terrain pour le dimensionnement du réseau. Chaque mois, le Département construit entre 7 et 8 000 prises et leur nombre augmente de manière exponentielle. Cela représentait fin 2020 un quart du territoire couvert pour l'accès au très haut débit. Malgré les différents aléas de cette période de crise sanitaire, les délais ont bel et bien été tenus !

A SAVOIR

UN PARTENARIAT ENTRE LA COMMUNAUTE ET SES COMMUNES

La Communauté de communes et ses communes membres investissent aux côtés du Conseil départemental pour relier tous les foyers et les entreprises du territoire au Très Haut Débit.

Hors subventions, le reste à charge de cet ambitieux projet s'élève à 1 million d'euros pour le territoire. L'effort financier est partagé à 50% par la CdC et à 50% par les communes.

100 % DE FIBRE À L'ABONNÉ D'ICI 2024 !

Ici le Département, en partenariat avec la Communauté de communes du Sud Gironde et ses communes, vous amène la fibre.

Gironde
Gironde Haut Méga
Nouvelle-Aquitaine



PARTIE 3

SERVICES A LA POPULATION



.....

les services

.....

PETITE ENFANCE

Une offre de services publics de qualité et accessibles à tous



L'OFFRE PETITE ENFANCE DE 0 À 3 ANS

La Communauté de communes gère un réseau d'accueil de la petite enfance adapté aux besoins des familles. Il offre des services diversifiés sur tout le territoire.

LES RELAIS ASSISTANTES MATERNELLES

Les RAM sont des lieux ressources pour les parents et les assistantes maternelles agréées. Des agents qualifiés y proposent des formations de professionnalisation, des réunions thématiques pour les assistantes maternelles et des ateliers pédagogiques avec les enfants.

Hostens - Langon - Le Pian sur Garonne - Noaillan

LES MULTI ACCUEILS

Ces structures collectives proposent des places en accueil régulier ou occasionnel. Les équipes sont composées de professionnels : éducatrices de jeunes enfants, infirmières, auxiliaires de puériculture, psychologues... Un accueil familial est rattaché au MA de Saint Pierre de Mons.

Castets et Castillon - Langon - Noaillan - Saint Symphorien - Toulence - Saint Pierre de Mons

LES LIEUX D'ACCUEIL ENFANTS PARENTS

Les LAEP sont des espaces de convivialité destinés aux enfants de 0 à 4 ans, accompagnés d'un parent. Des temps d'accueil sont organisés pour favoriser les échanges entre adultes et enfants. Les LAEP sont anonymes, gratuits et sans contraintes d'inscriptions.

Langon - Noaillan - Saint Symphorien

LES SIPE

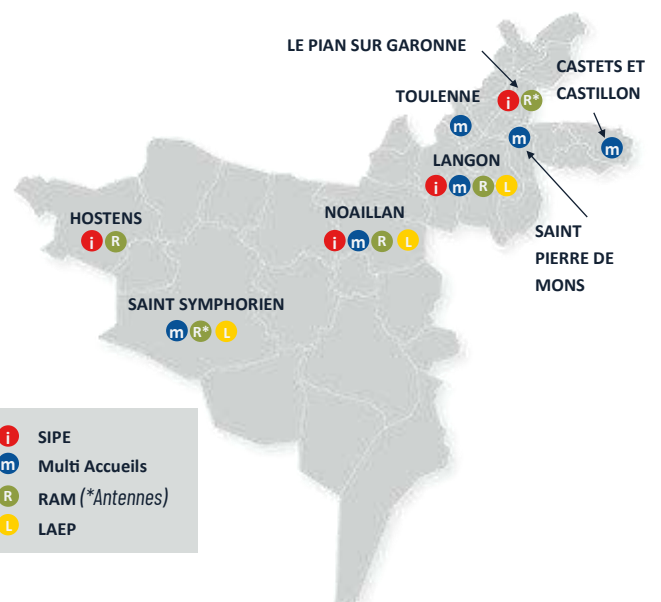


les Services Info Petite Enfance un seul interlocuteur pour accompagner les parents tout au long de leurs démarches

REPENDRE AUX PARENTS EN RECHERCHE D'UN MODE D'ACCUEIL

ACCUEIL SUR RDV

Langon - Le Pian sur Garonne - Noaillan - Hostens



FOCUS SUR L'ANNEE

Objectif :
réduire
le stress et
rassurer



ORGANISATION D'UN SERVICE MINIMUM D'ACCUEIL COLLECTIF

Dans le contexte de crise sanitaire Covid-19, au cours du premier confinement, l'objectif était de permettre l'accueil des enfants des familles prioritaires. Le multi accueil de Saint Pierre de Mons a rempli cette fonction en recevant entre 4 et 10 enfants par jour avec une capacité d'accueil plafonnée à 10 places par le ministère des solidarités et de la santé.

Durant le second confinement, l'ouverture de Saint Pierre de Mons avec 20 places et de Noailan, avec 10 places a permis de répondre à la nouvelle liste de familles prioritaires.

Durant cette période anxieuse, un sujet s'est imposé au service petite enfance : comment garder le lien avec les équipes, les parents et les enfants ? C'est ainsi qu'un petit bulletin commun a vu le jour « Entre nous » pour être diffusé chaque vendredi auprès des familles.

La Communauté de communes salue la mobilisation collective des agents de tous les multi accueils.



DES REFERENTES COVID AU SERVICE DE TOUS LES MULTIACCUEILS

Dans le contexte de la crise sanitaire, les services de l'Etat ont imposé la désignation de référents COVID spécifiques à la petite enfance.

Rapidement, deux directrices, infirmières de formation, ont accepté de remplir ces missions. Leur rôle est de recenser des problématiques spécifiques COVID. Elles sont les interlocutrices privilégiées entre les agents, l'ARS, la CPAM et les services du Département. Elles accompagnent les structures pour la mise en place et l'actualisation des protocoles, des règlements d'hygiène, d'entretien des locaux, d'accueil des familles et des agents, les gestes barrières...



CONTINUITÉ DE SERVICE POUR LES RAM SIPE

Durant toute l'année, les responsables des RAM SIPE, se sont adaptés aux différents protocoles de l'État pour assurer des permanences soit téléphoniques soit en présentiel afin d'accompagner au mieux les familles et les assistantes maternelles dans un contexte difficile. Un très grand afflux de questions s'est imposé sur une période très dense, remplie d'inquiétudes, de stress et d'inconnus : la question des contrats, l'organisation du travail des assistantes maternelles, le respect des nouvelles règles d'hygiène et l'adaptation des lieux à l'accueil des enfants ont été au centre de toutes les préoccupations.

MAINTIEN DES PERMANENCES LAEP

Malgré les périodes de confinement et déconfinement successifs qui ont impacté la fréquentation, plutôt à la baisse, on constate en fin d'année une reprise progressive et un véritable intérêt des familles pour ce service. La Communauté de communes remercie tous les agents qui ont répondu présents pour assurer la continuité du service.



11
ALSH
3 à 17 ans



ACCUEILS DE LOISIRS SANS HEBERGEMENT

La Communauté de communes gère directement les accueils de loisirs du territoire. Une convention de partenariat avec le Centre de Vacances et de Loisirs de Verdélais (CVLV) permet d'offrir les mêmes prestations pour les enfants du secteur Macarien. Cette répartition apporte des solutions de proximité à l'ensemble de la population.

ENFANTS DE 3 A 14 ANS

Les ALSH accueillent les enfants (entre 3 et 14 ans selon les structures) pendant les périodes de vacances scolaires et les mercredis. Des équipes d'animateurs diplômés proposent des projets d'animation divers : sorties pédagogiques, jeux collectifs, etc. Les programmes sont adaptés en fonction de l'âge et du rythme des enfants.

DES ACTIONS POUR LES JEUNES

La Communauté de communes propose 3 lieux d'accueil pour les jeunes de 12 à 17 ans : l'ALSH Ados à Villandraut, l'Espace Jeunes à Langon et la section ados à l'ALSH d'Hostens. Une convention avec le Multi Potes de Verdélais permet de compléter le maillage du territoire.

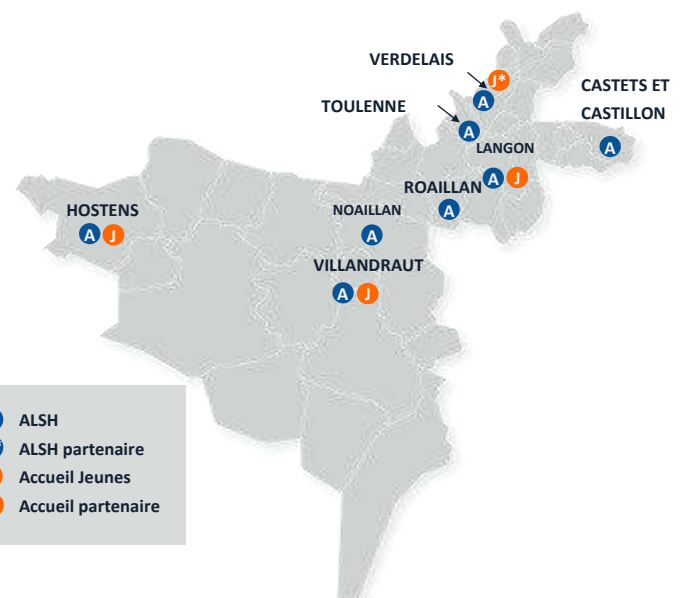
Tout au long de l'année, les mercredis et pendant les vacances scolaires, les animateurs proposent des activités aux jeunes du territoire : grands jeux, ateliers cuisine, sorties, etc.

LUDOTHEQUE EPHEMERE



La Communauté de communes a engagé un partenariat avec la ludothèque éphémère

La ludothèque propose des animations, le prêt et la location de jeux. La CdC participe au financement des permanences à Saint Macaire 4 jours par semaine et aux animations itinérantes sur tout le territoire intercommunal.



FOCUS SUR L'ANNEE



ORGANISATION DES SERVICES EN PERIODE DE CRISE SANITAIRE

Durant les deux périodes de confinement au printemps puis à l'automne 2020, les accueils de loisirs sont restés fermés les mercredis ainsi que pour les vacances scolaires de Pâques. Un accueil minimum a néanmoins été mis en place à l'ALSH de Langon, pour les enfants des personnels prioritaires conformément à la liste établie par le ministère de la jeunesse et de l'éducation nationale. Les équipes ont beaucoup travaillé à l'élaboration d'un protocole sanitaire spécifique afin de garantir de bonnes conditions d'accueil de ces enfants.



UN NOUVEAU BATIMENT POUR AMELIORER L'ACCUEIL DES ENFANTS A CASTETS ET CASTILLON

Initialement, l'accueil de loisirs de Castets et Castillon était, pour partie, hébergé dans un bâtiment vétuste en préfabriqué sur le site de l'école communale. Il était urgent de réaliser des travaux de réhabilitation pour lui offrir un local dédié.

L'objectif était également de permettre à la commune de l'utiliser en dehors des temps de fonctionnement de l'ALSH, notamment pour l'accueil périscolaire.

Le bâtiment, composé d'un bureau, d'une salle d'animation et d'une salle pour le personnel, prévoit d'accueillir jusqu'à 96 enfants. Situé juste à l'entrée de l'école, il bénéficie d'un partenariat avec la commune qui a cédé une partie de terrain et accepté de participer financièrement à sa réalisation. Après une interruption liée à la crise sanitaire, les travaux ont repris fin avril conformément aux directives de l'Etat. L'inauguration du nouveau bâtiment s'est déroulée le 1^{er} février 2021.

27 mai,
reprise des
animations les
mercredis



REOUVERTURE DES ALSH

Fin mai, à l'issue d'une longue période de confinement, l'ensemble des structures ont rouvert leurs portes pour l'accueil des enfants les mercredis. Un protocole sanitaire a été mis en place pour chaque ALSH. Les directeurs ont dû ajuster les capacités d'accueil et limiter le nombre de place à 67 enfants pour Langon, 40 à Toulonne, 20 à Castets et Castillon, 12 à Noailan, 24 à Villandraut, 35 à Hostens et 46 à Verdélais. Dans ce contexte difficile, les équipes ont tout mis en œuvre pour que l'accueil des enfants soit agréable et chaleureux, estompant ainsi les bouleversements opérés sur les conditions d'accueil.

HOSTENS SOUS LES PROJECTEURS

Début septembre, une équipe de France TV s'est rendue à l'ALSH d'Hostens pour réaliser un reportage sur l'architecture étonnante du bâtiment. Il a été sélectionné par l'émission « Laisse entrer la Nature » pour l'originalité de sa construction à base de matériaux naturels. La conception de cet accueil de loisirs repose sur une démarche Très Haute Qualité Environnementale. Le reportage, intitulé « le vaisseau d'essentes » a été diffusé sur les chaînes de France TV au mois de décembre.





DES SERVICES POUR NOS AÎNÉS

Le pôle seniors gère les services d'aide à domicile, et de portage de repas. Son objectif est de favoriser le bien vieillir au domicile de nombreux seniors de la communauté de communes.

LE CENTRE INTERCOMMUNAL D'ACTION SOCIALE

Le CIAS de la CdC du Sud Gironde est l'entité juridique qui gère les services de l'aide à domicile et du portage de repas. Il est piloté par un conseil d'administration composé du président de la CdC, de membres élus au sein du conseil communautaire et de représentants de la société civile.

LE SERVICE DE PORTAGE DE REPAS

Le portage de repas fonctionne sur l'ensemble du territoire intercommunal. Les agents du CIAS livrent 4 fois par semaine des paniers repas en liaison froide. Ces livraisons couvrent l'ensemble des repas hebdomadaires des bénéficiaires. La confection des repas est confiée à une cuisine centrale dans le cadre d'un marché public.

LE SERVICE D'AIDE A DOMICILE

Le service d'aide à domicile organise l'intervention des agents directement chez les personnes en perte d'autonomie. Les prestations proposées s'adaptent aux besoins de chacun : entretien du domicile, préparation et prise de repas, aide aux courses, etc. Ce service fonctionne uniquement sur les secteurs de Villandraut et de Saint Symphorien.

A noter : le pôle seniors gère également le transport à la demande, bien que ce service ne soit pas limité aux personnes âgées (cf. page 24)

FOCUS



UN NOUVEL HABILLAGE POUR LES VEHICULES DU PORTAGE DE REPAS

Courant juin 2020, les véhicules du portage de repas ont fait peau neuve ! Parés d'une livrée spécialement conçue pour nos services d'aide à la personne, ils sillonnent désormais fièrement les routes du territoire intercommunal. Au total, la flotte se compose de 5 véhicules.

Peut-être les avez-vous déjà croisés ?





LE CLIC DU SUD GIRONDE



Depuis 2019, la Communauté de communes adhère au Centre Local d'Information et de Coordination Gérontologique (CLIC) Sud Gironde.

C'est un service d'accueil, d'écoute d'information, d'orientation et de conseil pour les personnes âgées ou en situation de handicap. Il propose une évaluation des besoins individuels et un suivi personnalisé pour le maintien à domicile des personnes en perte d'autonomie. Depuis peu, il propose également un soutien psychologique aux aidants.

Il intervient sur le territoire de 5 Communautés de communes : Réolais en Sud Gironde, Bazadais, Sud Gironde , Convergence Garonne et Rurales de l'Entre deux Mers.

Le CLIC se compose de 9 agents : un directeur, deux administratifs, cinq évaluatrices coordinatrices et une psychologue.

Le CLIC représente un enjeu d'importance sur notre territoire dont la population est vieillissante avec 10% de personnes de plus de 75 ans.



UN DESSIN POUR UN ANCIEN

Durant les périodes de confinement, un projet est né pour créer du lien intergénérationnel entre les bénéficiaires du service d'aide à domicile, les enfants des accueils de loisirs et des accueils périscolaires des écoles du territoire :

« Un dessin pour un ancien ».

En fin d'année, dessins et poèmes d'enfants ont été remis aux personnes âgées afin de leur apporter un peu de soutien en cette période difficile.

UNE CHANSON AVEC MON REPAS

Courant novembre, afin d'apporter un peu de réconfort et de gaité aux bénéficiaires du portage de repas à domicile, le pôle seniors a organisé la livraison des repas accompagnés d'un moment musical pour chacun. Tous les bénéficiaires du service ont eu le plaisir de recevoir leur repas sur un air de musique joué par un groupe de musiciens bénévoles de l'association « Les Baladoucs » de Sauternes.



CONTACT
CLIC SUD GIRONDE
Place Saint-Michel,
33190 La Réole
05 56 61 53 10





DES ACTIONS EN FAVEUR DE LA MOBILITE

La Communauté de communes propose un service de transport pour les séniors et des solutions de déplacement pour les personnes fragiles socialement.

LE TRANSPORT PUBLIC A LA DEMANDE

L'objectif de ce service est de favoriser l'autonomie, rompre l'isolement, faciliter la mobilité, encourager le lien social. Ce transport de proximité est réservé aux personnes à mobilité réduite, aux plus de 75 ans ou en perte d'autonomie, mais également quel que soit leur âge aux personnes sans autonomie de déplacement, aux titulaires des minima sociaux ou en insertion professionnelle. Renseignements et inscriptions auprès du Pôle Séniors

LA PLATEFORME T'CAP

Avec le financement de la Plateforme mobilité T'Cap, service de conseil et d'accompagnement individuel, la CdC soutient d'autres actions en faveur de la mobilité des plus fragiles. Renseignements : www.t.capsolidaire.org



GOUVERNANCE

LA COMMUNAUTE DE COMMUNES INVITEE A REFLECHIR A LA PRISE DE COMPETENCE MOBILITE

Dans le contexte de l'arrivée du RER métropolitain à Langon en 2028, la collectivité a engagé des réflexions pour l'aménagement du quartier stratégique de la gare.

A la fin du 1er trimestre 2021, dans le cadre de la Loi d'orientation des mobilités (LOM), elle a fait le choix d'élargir ses compétences dans ce domaine. Cette compétence lui permettrait de définir une politique plus large pour les années à venir.



ACTION SOCIALE

Depuis
juin 2019

LE POINT D'ACCES AU DROIT DU SUD GIRONDE



En raison de la crise sanitaire, le service a fermé ses portes à l'annonce du premier confinement en mars. Il a rouvert dès le lundi 11 mai 2020.

39 permanences ont été suspendues durant la fermeture due à la crise sanitaire.

Certaines associations ont maintenu leur activité en distanciel.

Malgré le contexte sanitaire qui a perturbé son fonctionnement, le PAD a reçu près de 600 personnes pour recevoir les conseils d'un des partenaires ou professionnels du droit. Au cours du second semestre, la conciliatrice de justice du secteur du Langonnais, a sollicité le PAD pour mener ses conciliations tout en assurant en parallèle ses permanences à la mairie de Langon. Toujours en 2020, 4 permanences d'avocats (22 au lieu de 18 en 2019) ont été ajoutées et 8 dates pour l'association Infodroits (21 au lieu de 13 en 2019) afin de réduire au minimum des délais d'attente des rendez-vous.

FREQUENTATION



La fréquentation du service a connu une forte augmentation en trois ans : 299 personnes reçues en 2017, 383 en 2018, 544 en 2019 et 535 en 2020, année en demi-teinte au vu des deux mois du premier confinement.



LE CONTRAT LOCAL DE SANTE DU SUD GIRONDE

Le CLS est un dispositif de l'Agence Régionale de Santé qui vise à réduire les inégalités territoriales et sociales de santé. Son objectif est de mettre en œuvre des actions, au plus près des populations.

Le CLS du Sud Gironde est porté par le Syndicat Mixte du Sud Gironde qui regroupe les CdC de Convergence Garonne, du Réolais en Sud Gironde, du Bazadais et du Sud Gironde.

CONSEIL LOCAL DE SANTE MENTALE

Créé par le Centre Hospitalier de Cadillac en 2019, cette instance concerne tout le territoire Sud Girondin.

Ses missions principales sont :

- la veille en matière de santé mentale,
- la prévention, l'accès et la continuité des soins,
- la citoyenneté et l'autonomie des usagers,
- la dé-stigmatisation des personnes atteintes de troubles psychiques.





LE RESEAU DES BIBLIOTHEQUES

En 2020, le nouveau conseil communautaire a validé la poursuite du projet de création de la médiathèque de Langon rue Maubec.

UN PROJET AMBITIEUX AU FINANCEMENT MAITRISE

Pour la Communauté de communes, le reste à charge de la création de ce nouvel équipement restant à financer s'élève à 400 000 euros toutes subventions déduites. Ce montant correspond aux dépenses liées aux travaux, à l'acquisition des collections et du mobilier, ainsi qu'à l'équipement informatique et numérique.

UNE MEDIATHEQUE DE 1010 M² A LA TÊTE DU RESEAU

Les bibliothèques intercommunales fonctionnent en réseau pour assurer une couverture équilibrée du territoire. Langon, forme la tête de ce réseau de lecture publique qui compte 13 bibliothèques. Les collections sont traitées sur Langon puis acheminées sur les bibliothèques du réseau. Elles sont également disponibles pour tous.

UN SCHEMA DIRECTEUR POUR LA LECTURE PUBLIQUE

Afin de couvrir, à la fois, les besoins de la population et de répondre aux critères de l'Etat, le projet s'inscrit dans un schéma directeur qui prévoit, dans un second temps, la création d'équipements complémentaires à Saint Macaire et à Villandraut.

Ainsi, chaque habitant du territoire aura un relai de lecture à moins de 10 minutes de son domicile.

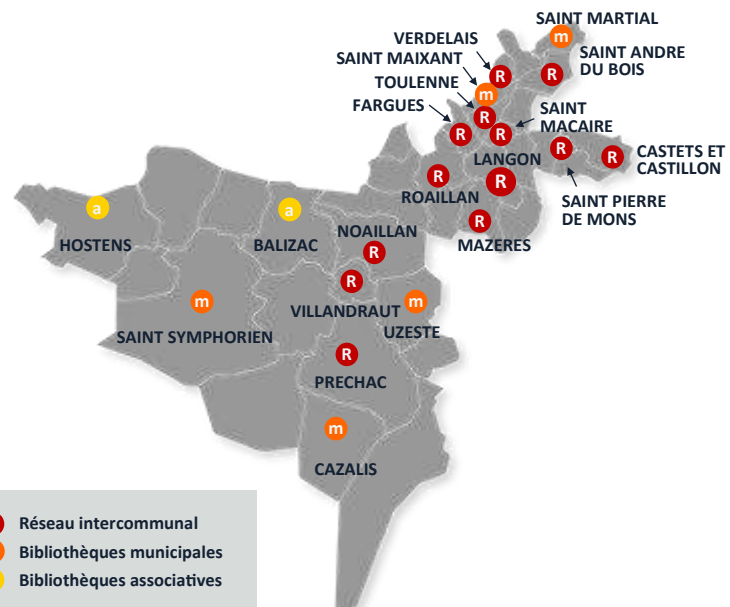
FOCUS



LE PROJET CULTUREL

Forte de son axe numérique et social, la future médiathèque sera avant tout un lieu

d'échanges et de partage intergénérationnel. On y trouvera des collections classiques, des documents, revues, journaux, DVD, musique, etc. De nouveaux services y seront proposés, dont un espace informatique, des jeux vidéo sur place, etc.



L'ANNEE EN PROJETS



DES ATELIERS NUMERIQUES



Grande nouveauté 2020, la mise en place d'ateliers autour de la robotique, des jeux vidéo et de l'informatique pour les 8 à 12 ans à Toulonne, Préchac, Noaillan et Saint Macaire. Ces ateliers, organisés les mercredis et les samedis ont suscité un réel enthousiasme de la part des enfants et de leurs parents.

Les participants ont appris à apprivoiser Thymio, un petit robot à la fois peureux et aventureux. Cet atelier itinérant d'initiation à la robotique s'est déplacé de bibliothèques en bibliothèques.

Au cours des séances, les enfants ont découvert son fonctionnement et les possibilités offertes par ses capteurs et ont appris à le programmer pour relever des défis.

Ouverture
1^{er}
septembre



BIBLIOTHEQUE DE PRECHAC

Dernière structure à venir rejoindre le réseau, la bibliothèque intercommunale de Préchac est ouverte depuis le 1er septembre. Elle rencontre un franc succès auprès des usagers : accessible à tous et de plain-pied, son mobilier coloré et son atmosphère conviviale invitent à s'y poser. Elle a déjà accueilli plusieurs ateliers numériques pour le plus grand plaisir du jeune public. Neuf bénévoles et un agent de la Communauté assurent l'accueil du public les mercredis, jeudis après-midi et samedis matins.

CRISE SANITAIRE CREATION D'UN BIBLIODRIVE A LANGON

Durant les périodes de confinement, les bibliothèques n'ont pas pu ouvrir au public. Pour compenser cette difficulté, le réseau intercommunal a mis en place un service de prêt sur rendez-vous. Ouvert début mai, ce système a connu un vif succès auprès des lecteurs et enregistré de nombreuses réservations. Familles et individuels ont pu effectuer leurs commandes via le portail internet des bibliothèques. Une belle initiative qui a fait du chemin.





L'ÉCOLE DE MUSIQUE INTERCOMMUNALE

L'école de musique est ouverte aux habitants du territoire. Son objectif est d'offrir au plus grand nombre d'enfants, l'accès à l'éducation musicale et la possibilité de se former sur une variété d'instruments.

LES LIEUX DE PRATIQUE

L'école de musique est organisée en 3 pôles de pratique : le pôle Langon - Toulenne, le pôle de Saint Symphorien et le pôle de Villandraut. Une convention avec l'association Ardilla de Saint Macaire vient compléter le maillage du territoire.

L'ACTIVITE DE L'ÉCOLE DE MUSIQUE

La crise sanitaire a perturbé le fonctionnement de l'école. Certains cours ont pu être maintenus par téléphone ou visioconférence.

Afin d'améliorer l'organisation générale du service, les nouveaux élus ont pris la décision de créer un conseil d'établissement qui a été opérationnel début 2021. Cette instance réunit l'équipe de direction, des élus, des représentants de professeurs et de parents d'élèves dans l'objectif de proposer des orientations et un plan d'actions concertés afin d'insuffler une nouvelle dynamique et un projet d'éducation artistique.

INITIATIVE

LE CORONA CLIP

Au printemps, le groupe « Warnings » composé des élèves de Thierry Andrade a réalisé un clip vidéo.

Le « Corona clip » a été réalisé dans les conditions du premier confinement. Chaque musicien s'est enregistré (son et image) avec les moyens qu'il avait à sa disposition : caméra, téléphone portable, webcam. Thierry Andrade, pour sa part a créé le montage final. Une très belle initiative à saluer et à visionner sur notre chaîne YouTube.



SPORTS ET LOISIRS

LE DISPOSITIF CAP33 2020



Pour la quatrième année consécutive, la Communauté de communes a organisé des activités sportives et de loisirs en juillet et en août, dans le cadre du CAP33 en partenariat avec le Conseil départemental.

LES OBJECTIFS



- Profiter de la période des vacances pour proposer des activités de loisirs sportifs et culturels au public
- Garantir l'accessibilité au plus grand nombre
- favoriser la découverte et la pratique d'activités en famille et notamment à celles qui ne partent pas en vacances
- Conforter l'emploi sportif, la vitalité associative et la dynamique des territoires
- Compléter l'offre touristique du territoire.

L'ORGANISATION



- 1 chef de centre
- 3 éducateurs sportifs
- 11 sites
- 8 associations partenaires
- 48 jours d'animations
- Territoire pilote « CAP Culture »



UNE SAISON MARQUEE PAR LA CRISE SANITAIRE

L'édition 2020 s'est déroulée en période de pandémie, ce qui a notablement impacté la fréquentation du public.

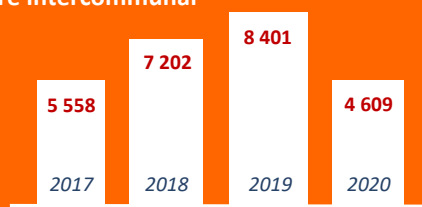
On note une baisse de 45% du nombre total de participants par rapport à l'année 2019. L'organisation des animations a également dû être adaptée pour répondre aux mesures de protection sanitaires en vigueur : gestes barrières et gel hydroalcoolique pour les participants, désinfection systématique du matériel après chaque animation.

Malgré des contraintes d'organisation et une baisse du taux de fréquentation, le bilan de cette édition reste très satisfaisant au regard du service rendu au public et des chiffres qui se reflètent à l'échelle de tout le département.



UNE FREQUENTATION EN BAISSÉ DANS LE CONTEXTE DE CRISE SANITAIRE

4 609 participants sur la saison dont 75% issus du territoire intercommunal



SPORTS ET LOISIRS

2 piscines
1 base nautique
1 pôle sportif
1 dojo



La Communauté de communes dispose de 6 équipements sportifs ou de loisirs qu'elle gère soit en direct, soit par le biais de délégations de services à des prestataires.

LA PISCINE A VILLANDRAUT

En régie directe, la piscine accueille des scolaires et des enfants des ALSH à partir de la mi-juin. Elle ouvre ensuite au public pour les vacances d'été. La levée de certaines contraintes sanitaires durant l'été a permis un fonctionnement dans des conditions très acceptables pour le public en juillet et en août. Au cours de la saison, elle a totalisé 1724 entrées du public et 104 entrées pour les ALSH intercommunaux.

LE SPADIUM A LANGON

L'exploitation du Spadium est confiée à une société privée jusqu'en 2032. En 2020, l'ouverture du Spadium a été plusieurs fois interrompue en raison du contexte sanitaire et travaux réalisés par le délégataire de mai à Septembre. Cependant, la réactivité de la CdC aux consignes successives du gouvernement a permis aux écoles du territoire de bénéficier de 3734 séances de natation. 164 enfants des ALSH ont suivi une activité natation. 4688 accès ont été aménagés pour des structures spécialisées. Hors territoire, 1087 entrées ont été ouvertes à des organismes et aux écoles.

LA BASE NAUTIQUE A VILLANDRAUT

La gestion de la base est confiée au Club Nautique de Bommes, par délégation de service public. Le club propose des balades en canoë sur le Ciron en période estivale. L'ouverture de la saison a été retardée en raison des conditions sanitaires puis climatiques liées à la crue du mois de mai. On note une très bonne fin de saison jusqu'au septembre qui a permis de rééquilibrer la fréquentation avec un bilan de 5600 descentes.

FOCUS

DES MISES A DISPOSITION GRATUITES

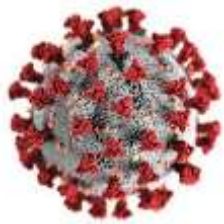
La CdC met gratuitement à disposition plusieurs de ses structures intercommunales :

- le pôle sportif au Pian Sur Garonne,
- la salle d'activités de l'ALSH à Langon,
- le dojo de l'ALSH à Villandraut,
- le jardin de l'espace jeunes à Langon

En 2020, 13 associations du territoire et un collège en ont bénéficié pour la pratique d'activités sportives ainsi qu'une AMAP. Ces dernières ont réussi à s'adapter aux aléas des fermetures en instaurant des protocoles sanitaires adaptés.



LES TEMPS FORTS DE L'ANNÉE 2020



CRISE SANITAIRE 2020

2 confinements : de mars à mai et en octobre, mesures barrières, maintien des services essentiels, accueil des enfants des publics prioritaires, protocoles sanitaires, télétravail



NOUVEAUX LOCAUX février

Réseau des bibliothèques la nouvelle bibliothèque de Préchac

SOLIDARITE ECONOMIE mars



La Communauté de communes se mobilise : 265 entreprises aidées sur le territoire pour un montant total de 160 000 €



ENFANCE mai



27 mai, réouverture des accueils de loisirs les mercredis et pour les vacances scolaires.



GOVERNANCE juillet

Installation du conseil de communauté : élection des nouveaux présidents et vices présidents



CAP33 Juillet Août

Animations sports loisirs, en partenariat avec le Département à Langon, Villandraut et St Macaire.

ENVIRONNEMENT octobre



Présentation en webinaire du Plan Climat Air Energie Territorial à l'échelle du pôle territorial du Sud Gironde.



ACTION SOCIALE novembre



Des tournées de portage de repas en musique pour les bénéficiaires du service afin de favoriser le lien social.



SENIORS décembre

Solidarité « un dessin pour un ancien ». Les enfants des écoles et des Alsh offrent leurs créations aux bénéficiaires de l'aide à domicile.



HABITAT décembre

Bilan de l'Opération Programmée pour l'Amélioration de l'Habitat. 156 logements accompagnés et financés depuis 2018.



Ensemble,

SOUTENONS NOS COMMERCES DE PROXIMITÉ



#jeconsommeensudgironde

Merci

