



Rapport d'activité

2021





Rapport d'Activité 2021

Directeur de la publication : Jérôme Guillem, Président

Conception : Communauté de communes du Sud Gironde

Tirage : 70 exemplaires

Impression : Sodal

Crédits photos : Communauté de communes, Office de tourisme Sauternes Graves Landes Girondines - Agence Les Conteurs.

Dépôt légal à parution :

ISSN 2647 - 6290 Rapport d'activité (Communauté de communes du Sud Gironde) ISSN 2647 - 929X Rapport d'activité (Communauté de communes du Sud Gironde. En ligne)

Communauté de Communes du Sud Gironde

Parc d'activités du Pays de Langon

21, rue des Acacias CS 30036 Mazères

33213 Langon Cedex

Tél. 05 56 63 81 10 - contact@cdcsudgironde.fr

www.cdcsudgironde.fr

SOMMAIRE



P. 4 La communauté

- présentation
- statuts et gouvernance
- finances
- chiffres clés
- projet de territoire



P. 9 Le territoire

- tourisme
- économie
- urbanisme et habitat
- environnement
- haut débit



P. 17 Les services

- petite enfance
- enfance jeunesse
- pôle seniors
- mobilités
- action sociale
- culture
- sports et loisirs
- temps forts 2021

ÉDITO



Cette année encore a été marquée par la crise sanitaire de la covid. Cette période nous a beaucoup appris sur nos capacités à rebondir et nous a permis de recentrer nos priorités. Nous nous sommes attachés à renforcer nos liens de proximité et de

solidarité envers les plus jeunes et nos aînés, Aussi, je tiens à remercier chaleureusement l'ensemble des élus et des équipes de techniciens qui se sont mobilisés pour ce bel élan collectif.

En tant que président de la Communauté de communes , mon rôle est de fixer le cap afin de mener des actions en faveur d'un Sud Gironde vivant, attractif, dynamique et solidaire. C'est en ce sens que le projet de territoire pour les années à venir a été approuvé par le conseil en septembre. Ce projet porte une attention forte aux axes de travail moins développés au cours des mandats précédents, tels que le développement économique, la mobilité, les besoins en logement spécifique et la politique de rénovation de l'habitat. Il comporte un volet important sur l'environnement avec les questions liées, notamment, à la prévention des inondations, conformément à nos obligations fixées par l'État.

En matière de services à la population la Communauté de communes propose une offre conséquente, répartie sur l'ensemble du territoire. Il s'agit d'une politique centrale en faveur de la petite enfance, l'enfance, la jeunesse, les seniors, la culture, les sports et les loisirs mais aussi pour l'accès au droit.

L'ensemble de ses compétences engage très largement les finances de la collectivité qui doivent faire l'objet d'une attention redoublée. Ces derniers mois, nous avons étudié nos dépenses au plus près, afin de répondre au mieux de nos capacités aux besoins en services et anticiper les recettes et les investissements qui seront nécessaires dans les prochaines années pour préparer un bel avenir à notre Sud Gironde.

Jérôme Guillem,
président

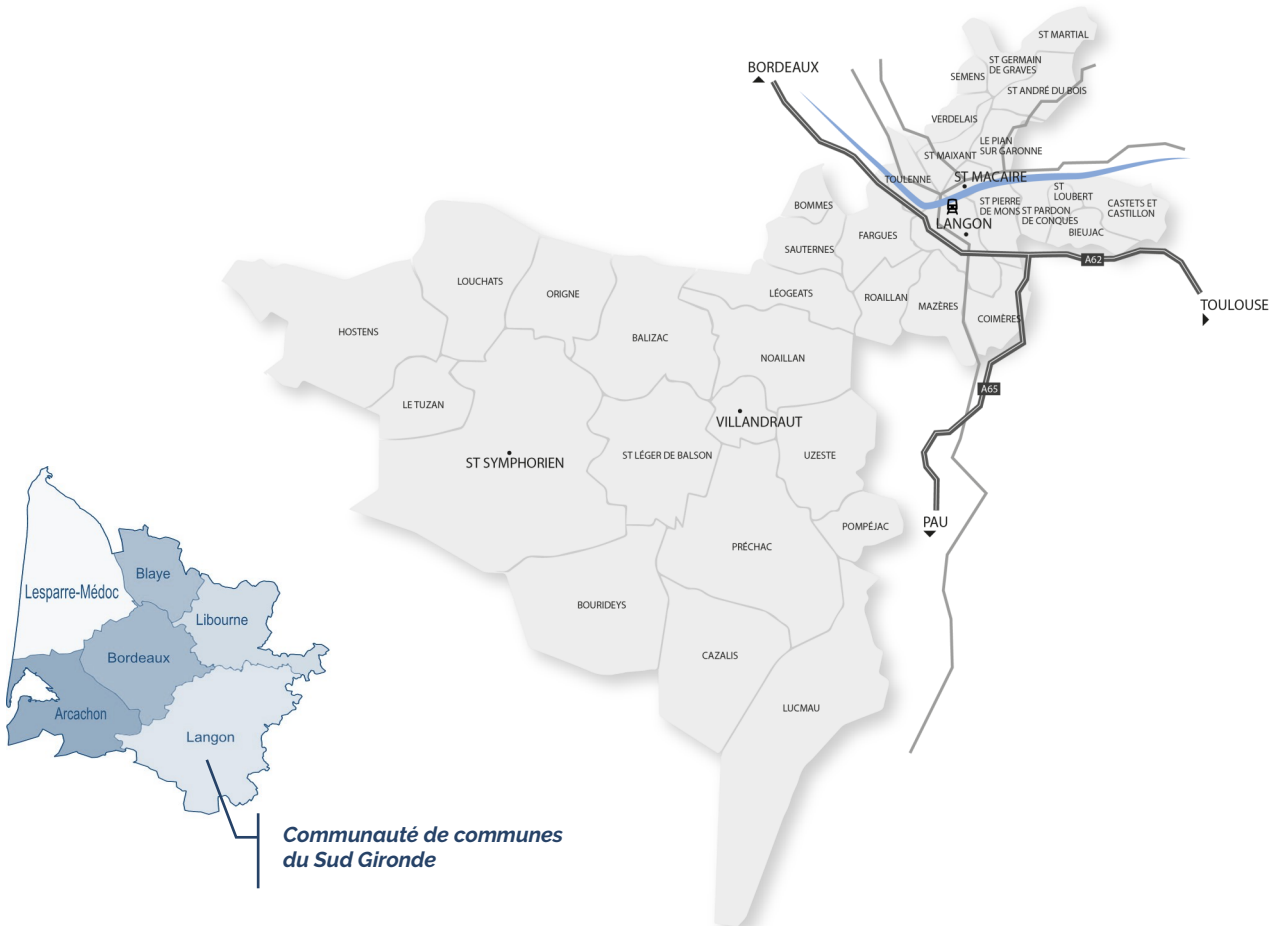
LE TERRITOIRE INTERCOMMUNAL

37
communes
40 472
habitants



↑ Le Domaine des Lacs d'Hostens

La Communauté de communes du Sud Gironde offre de multiples visages alternant entre villes et villages, vignes et forêts. Son territoire s'étend sur 830 km². Langon, sous-préfecture et ville principale est relayée par les bassins de vie de proximité de Saint Macaire, Saint Symphorien et Villandraut. Au carrefour de l'A62 en direction de Toulouse et de l'A65 vers Pau, la Communauté de communes soigne son attractivité avec un fort potentiel de développement. L'intercommunalité a permis d'enrichir les services à la population afin de préparer un avenir propice pour le Sud Gironde.



Communauté de communes du Sud Gironde



NOS COMMUNES

BALIZAC
 BIEUJAC
 BOMMES
 BOURIDEYS
 CASTETS ET CASTILLON
 CAZALIS
 COIMÈRES
 FARGUES
 HOSTENS
 LANGON
 LÉOGEATS
 LE PIAN SUR GARONNE
 LE TUZAN
 LOUCHATS
 LUCMAU
 MAZÈRES
 NOAILLAN
 ORIGNE
 POMPÉJAC
 PRÉCHAC
 ROAILLAN
 SAINT ANDRÉ DU BOIS
 SAINT GERMAIN DE GRAVE
 SAINT LÉGER DE BALSON
 SAINT LOUBERT
 SAINT MACAIRE
 SAINT MAIXANT
 SAINT MARTIAL
 SAINT PARDON DE
 CONQUES
 SAINT PIERRE DE MONS
 SAINT SYMPHORIEN
 SAUTERNES
 SEMENS
 TOULENNE
 UZESTE
 VERDELAIS
 VILLANDRAUT



2021
 prise de la
 compétence
 mobilités

† Le président et les vice-présidents

STATUTS ET COMPÉTENCES

La Communauté de communes du Sud Gironde est un Établissement Public de Coopération Intercommunale (EPCI). Son but est de fédérer les communes au sein d'un espace de solidarité, en mutualisant leurs moyens, afin d'élaborer et mettre en œuvre un projet de développement commun et cohérent.

Elle exerce pour ses communes membres, les compétences suivantes :



TERRITOIRE



DÉVELOPPEMENT ÉCONOMIQUE

- zones d'activités
- actions en faveur du commerce
- tourisme
- aménagement d'infrastructures portuaires



AMÉNAGEMENT DE L'ESPACE DOCUMENTS D'URBANISME

- urbanisme
- politique du logement et cadre de vie dont OPAH
- accueil des gens du voyage
- aménagement numérique du territoire
- organisation de la mobilité



ENVIRONNEMENT

- gestion des cours d'eau et prévention des inondations
- déchets : collecte et traitement
- assainissement non collectif



SERVICES A LA POPULATION



ACTION SOCIALE

- services petite enfance, enfance et jeunesse
- insertion socio économique des 16 à 25 ans
- transport de proximité,
- personnes âgées ou en situation de handicap : services d'aide à domicile et de portage de repas
- politique locale de santé et maison de santé pluridisciplinaire à Villandraut



EQUIPEMENTS CULTURELS, SPORTIFS ET DE LOISIRS

- piscine couverte à Langon,
- piscine d'été à Villandraut
- base nautique à Villandraut
- CAP33
- école de musique
- bibliothèques intercommunales
- ludothèque



POINT JUSTICE

GOVERNANCE

PRESIDENT ET VICES PRESIDENTS



Jérôme Guillem
maire de Langon
Président



Martine Galissaires
adjointe au maire
de Saint Symphorien
vice-présidente en charge
de l'action sociale



Patrick Breteau
maire de Villandraut
vice-président, en charge
de la culture, de la
communication et des
ressources humaines



Christian Daire
maire de Toulence
vice-président, en charge
de la petite enfance, de
l'enfance et de la jeunesse



Yann Marot
maire de Sauternes
vice-président, en charge des
finances et du patrimoine



Didier Laulan
maire de Castets et Castillon
vice-président, en charge de
l'économie et du tourisme



Olivier Douence
maire de Pompéjac
vice-président, en charge de
l'urbanisme et de l'habitat



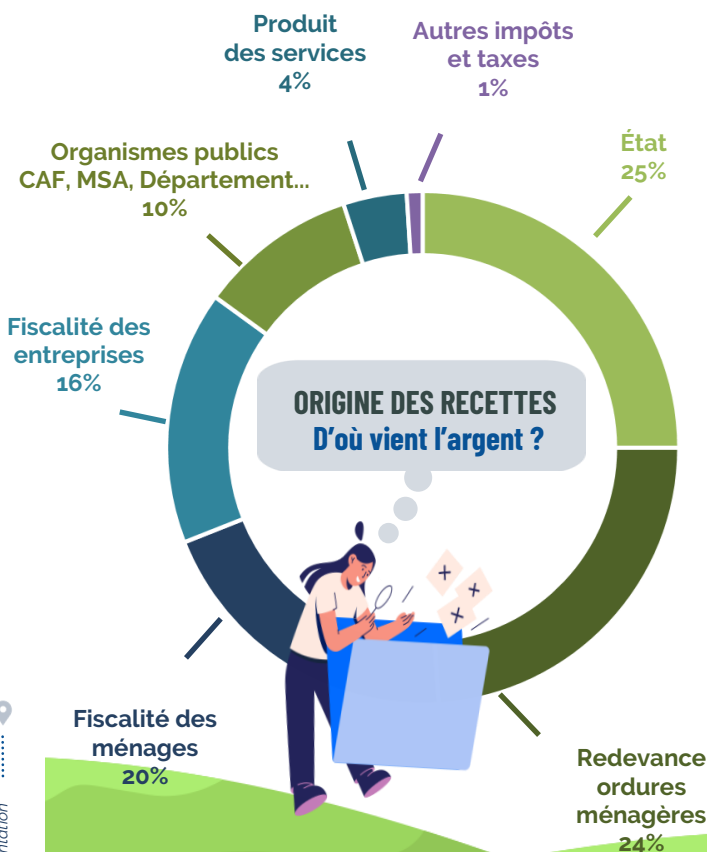
David Lartigau
maire de Semens
vice-président, en charge
de l'environnement



Patrick Labayle
maire de Saint Pierre de Mons
vice-président, en charge de
la solidarité

BUDGET

DÉPENSES PAR COMPÉTENCES Où va l'argent !



TRANSPORT 64 000 €



0,5%
54% Région
44% CdC
2% usagers

SPANC 82 000 €



0,6%
100% usagers

URBANISME 240 000 €



2%
71% communes
29% CdC

ÉCONOMIE 355 000 €



2,9%
100% CdC

PORTAGE DE REPAS 429 000 €



3%
73% usagers
27% CdC

PISCINES 537 000 €



4%
97% CdC
3% usagers

CULTURE 915 000 €



7%
84% CdC
11% usagers
5% Département

AIDE A DOMICILE 1 062 000 €



8%
73% Département
15% CdC
12% usagers

36% ORDURES MÉNAGÈRES



5 150 000 €
100% usagers

36% ENFANCE JEUNESSE



5 131 000 €
46% Département, CAF, MSA
37% CdC
17% usagers

LES CHIFFRES CLÉS ...



TOURISME

20 685

personnes accueillies dans nos bureaux d'information



ECONOMIE

161

porteurs de projets accompagnés et suivis en 2021



HABITAT

57

logements rénovés grâce au dispositif d'aides de l'OPAH



HAUT DÉBIT

12 000

prises raccordées sur le territoire intercommunal



ACTION SOCIALE

850

personnes reçues au Point Justice du Sud Gironde



ENFANCE JEUNESSE

2 975

enfants accueillis dans nos accueils de loisirs



PÔLE SENIORS

46 318

repas livrés au domicile des personnes âgées



BIBLIOTHEQUES

29 627

livres prêtés grâce au nouveau service de réservation par navette



SPORTS ET LOISIRS

6 286

participants aux activités proposées cet été avec CAP33

PROJET DE TERRITOIRE = FEUILLE DE ROUTE



Guide les actions
menées en faveur
du territoire et des
habitants



**Donne du sens
et de la visibilité**
à l'action
communautaire



**Définit un
véritable
projet commun**
d'intérêt local
sur le long terme



**Définit clairement
les orientations**
stratégiques de la
collectivité



**Renforce l'identité
communautaire**
Rôle et compétences
de la CdC



**Rassemble les
Acteurs du territoire**
autour de réflexions
partagées

LA FEUILLE DE ROUTE DE NOS ACTIONS D'ICI 2026

Les élus ont adopté en septembre le projet de territoire qui définit la stratégie de la Communauté de communes jusqu'à la fin du mandat. Il décrit les principes directeurs sur lesquels repose l'action communautaire et pose les grands axes de sa politique.

LES PRINCIPES DIRECTEURS

Quatre principes directeurs posent les conditions et le cadre pour la mise en œuvre du projet politique :

- une gestion financière saine,
- une gestion humaine et maîtrisée du personnel,
- un positionnement de la CdC en tant qu'animatrice du territoire,
- une cohérence et une lisibilité de l'action communautaire

SIX GRANDES ORIENTATIONS POUR LE PROJET POLITIQUE

Le projet politique s'articule autour de grandes orientations qui sont déclinées en objectifs opérationnels et plan d'actions :

- L'économie locale, moteur du territoire
- Un territoire qui donne envie : promotion et attractivité du territoire
- Une nouvelle politique transversale : la mobilité
- Un aménagement du territoire respectueux de l'environnement
- Des services à la population adaptés aux besoins et maîtrisés
- Un territoire numérique



RETROUVEZ LE PROJET DE TERRITOIRE EN VIDÉO



ET SUR NOTRE SITE : cdcsudgironde.fr



PARTIE 2

**DÉVELOPPEMENT
ET AMÉNAGEMENT DU TERRITOIRE**

Mise
en service
du ponton
à Langon



† Le Ponton Hazembat, marin de Gascogne

Au début de l'été, la saison touristique prend un nouvel élan avec la mise en service du ponton sur la Garonne et l'accueil des premiers bateaux et des visiteurs.

LE PONTON HAZEMBAT, MARIN DE GASCOGNE

Le nom du ponton rend hommage à Bernard Hazembat, marin né à Langon en 1778. Son épopée à travers le monde est racontée par Robert Escarpit, écrivain et journaliste de Saint Macaire. Cet équipement a permis d'accueillir les premiers bateaux de plaisance, d'organiser des balades découverte et des apéros sur l'eau.

HABITANTS, MEILLEURS PRESCRIPTEURS DU TERRITOIRE

L'office de tourisme est composé de quatre bureaux d'informations touristiques à Langon et Saint Macaire, ouverts toute l'année, à Hostens et Sauternes de mai à septembre. L'analyse de la fréquentation touristique de janvier à septembre 2021 fait ressortir que 63% des visiteurs sont composés d'excursionnistes et d'habitants du territoire et que plus de 70% des demandes concernent des activités de loisirs.

DESTINATION SUD GIRONDE POUR LES OFFICES DE TOURISME

Depuis 2015, les CdC du Sud Gironde, de Montesquieu, de Convergence Garonne et leurs offices de tourisme sont regroupés dans le cadre de l'appel à projets NOTT^(*) de la Région. Cette démarche, qui vise à mutualiser des actions communes et à structurer l'offre du Sud Gironde, prend fin en décembre 2021. Néanmoins les élus ont souhaité poursuivre cette belle dynamique en lançant une étude de positionnement commune début 2022.

(*) NOTT : Nouvelle Organisation Touristique du Territoire

PAYS D'ART ET D'HISTOIRE



Cinq Communautés de communes s'associent autour d'une démarche de valorisation du patrimoine du Sud Gironde.

L'objectif est d'obtenir le label national de Pays d'Art et d'Histoire à l'échelle du Pôle territorial Sud Gironde afin de structurer l'offre culturelle locale.

Un réseau de 24 villes pilotes a déjà été retenu pour leur qualité patrimoniale et leur politique culturelle.



AIDES AUX ENTREPRISES



L'Action Collective de Proximité (ACP) permet de subventionner des entreprises de 0 à 10 salariés sur des investissements de production, de modernisation, d'outillage ou encore d'aménagement. Le financement de ces subventions est assuré par la Communauté de communes et la Région. Le dispositif est animé par le Pôle territorial Sud Gironde en partenariat avec la Cdc et la Région.



En 2021, 6 entreprises du territoire ont été accompagnées :

1. Les cycles du canal à Castets et Castillon
2. Croc Pizz à Hostens,
3. L'Escale Karité à Saint Macaire,
4. Vival à Saint Macaire
5. Camping Vert Bord'eau à St Symphorien
6. L'efflorescence à Villandraut



**Subventions versées
24 580 euros**



↑ Mon centre bourg a un incroyable commerce

DES MOYENS RENFORCÉS AU SERVICE DU DÉVELOPPEMENT ÉCONOMIQUE

Depuis le début de la crise sanitaire les élus ont affirmé l'action de la Communauté en faveur de l'économie locale.

Avec la création en 2020 d'un conseil de promotion de l'économie locale, ils ont constitué un groupe de réflexion et d'actions réunissant différents secteurs d'activités économiques et les partenaires institutionnels.

L'arrivée d'un manager de commerce et de l'artisanat depuis le début de l'année permet d'apporter une aide concrète aux porteurs de projets et aux entreprises du territoire.

Sa mission consiste à les accompagner dans leurs démarches, créations, reprises, stratégie, recherche de locaux, de financements...

Dans le cadre de la redynamisation des centre villes et des centre bourgs, des actions sont organisées avec les partenaires institutionnels, Région, Préfecture, Pôle territorial...

Ainsi, en 2021 la Communauté a participé à plusieurs opérations, dont : Les ateliers de la création, Mon centre bourg a un incroyable commerce et Petites Villes de demain, .



MA VILLE MON SHOPPING

Dans le contexte de crise sanitaire, la CdC a favorisé l'ouverture de boutiques en ligne sur la plateforme « Ma Ville, Mon Shopping ». Cette place de marché permet aux commerçants, artisans, producteurs et restaurateurs de proposer leurs produits et services à la population locale.



APPROBATION DU PLAN LOCAL D'URBANISME INTERCOMMUNAL

Le PLUi est le document qui remplace l'ensemble des règlements de nos 37 communes : cartes communales et plans locaux d'urbanisme.

Il a vocation à organiser l'aménagement du Sud Gironde pour les 10 prochaines années.

2021, ARRÊT DU PROJET EN CONSEIL

L'élaboration de ce document, débutée en 2017 a été marquée par l'arrêt du document en conseil communautaire au mois de juillet.

Les communes, ont ensuite disposé d'un délai de 3 mois pour se prononcer sur l'ensemble du projet de document. A l'issue de cette période, le conseil communautaire a émis un second arrêt au mois d'octobre à la majorité qualifiée avec 34 avis favorables des communes.

ENTRÉE EN VIGUEUR FIN 2022

Le projet de PLUi doit désormais faire l'objet d'une enquête publique. Il devrait être approuvé et entrer en vigueur avant la fin de l'année 2022.

AUTORISATIONS D'URBANISME



Nouveau service en ligne
Le Guichet Numérique des
Autorisations d'Urbanisme

Grace au GNAU, les usagers peuvent déposer leurs demandes en ligne. Ce guichet offre un accès rapide et simplifié, avec les mêmes garanties de réception et de prise en compte des dossiers. Sont concernés : les permis de construire, les permis modificatifs, les permis d'aménager, les déclarations préalables, les certificats d'urbanisme et les déclarations d'intention d'aliéner (DIA).



Vers un Règlement Local de
Publicité Intercommunal,
le RLPI

L'élaboration d'un RLPI permet de donner un cadre aux implantations d'enseignes publicitaires. Son objectif est de garantir un cadre de vie de qualité, de valoriser l'image de la CdC, de mettre en valeur le patrimoine et de protéger les centres villes.

HABITAT

OPERATION PROGRAMMEE POUR L'AMELIORATION DE L'HABITAT



Depuis 2018, la Communauté de communes anime un dispositif pour l'amélioration de l'habitat (OPAH)

Cette opération permet de proposer un accompagnement gratuit et des aides financières aux propriétaires de logement de plus de 15 ans pour réaliser des travaux d'économie d'énergie ou des aménagements permettant le maintien à domicile.



LES CHIFFRES CLES DE 2021



57 logements accompagnés et financés



1 643 035 € de travaux
913 120 € de subventions



Taux moyen de subventions :
56 %



PRENDRE RENDEZ-VOUS
CREAQ Aquitaine
05 57 95 97 04
www.creacq.org

ESPACE CONSEIL



**France
Rénov'**

Le service public pour mieux
rénover mon habitat

UNE PLATEFORME POUR LA RÉNOVATION ENERGÉTIQUE DES BÂTIMENTS

La Communauté de communes du Sud Gironde lance la plateforme France Rénov' dont l'animation est assurée par le CREAQ Aquitaine.

L'objectif est de cette initiative est d'apporter des conseils neutres et gratuits aux habitants qui ont des projets de rénovation énergétique de leurs bâtiments. Les experts du CREAQ accompagnent les usagers tout au long des étapes du projet. Ils assurent deux permanences par mois sur les communes de Langon et de Villandraut.

- Informations de premier niveau
- Conseils personnalisés
- Accompagnement des usagers pour leurs travaux
- Actions de sensibilisation auprès des usagers et des professionnels.



CREAQ

Centre Régional d'Eco- énergétique d'Aquitaine



ASSAINISSEMENT NON COLLECTIF

Pour garantir le bon fonctionnement des installations, facteur essentiel de la préservation de l'environnement, la loi prévoit que les communes ou leurs groupements doivent organiser un Service Public d'Assainissement Non Collectif : le SPANC.

LES MISSIONS DU SPANC

Le SPANC est chargé du contrôle du bon fonctionnement des installations existantes. Il garantit la sécurité des personnes, la salubrité publique et la préservation de la qualité des eaux.

UN MARCHÉ NÉGOCIÉ PAR LA COMMUNAUTÉ DE COMMUNES

Ce marché, mis en place par la Communauté de communes, permet aux administrés de bénéficier de tarifs avantageux lors des campagnes de vidanges.



GESTION DES DÉCHETS

La Communauté de communes gère la compétence des déchets par le biais du SICTOM Sud Gironde.

Depuis le 1^{er} septembre, une carte d'accès permet d'utiliser les déchetteries du syndicat.

Avec cette carte, chaque foyer dispose de 36 droits d'accès par an. Ce nouveau système d'accès permet de réserver le service à nos usagers redevables, faire contribuer les gros producteurs de déchets et limiter les abus, et réduire les files d'attente.

ACTIVITÉ DU SPANC



144
Installations
vidangées



301
contrôles de
fonctionnement



108
contrôles
pour vente



134
examens de
conception



79
contrôles de
bonne exécution

INNONDATIONS = ANTICIPER POUR MIEUX GÉRER

Le Sud Gironde a connu une crue fin janvier et une seconde bien plus forte début février, suite aux intempéries provoquées par la tempête Justine. Plusieurs digues ont cédé pendant ces inondations.

Janvier, la tempête Justine balaie le Sud Gironde, l'état de catastrophe naturelle est décrété

Un arrêté interministériel paru au Journal officiel du 24 février 2021 a reconnu l'état de catastrophe naturelle au titre des « inondations et coulées de boue du 1er au 9 février 2021 » pour 47 communes de Gironde. A Langon, le niveau de crue a dépassé les 10 m de hauteur.

Six communes de notre territoire sont concernées



SAINT MACAIRE



LANGON



CASTETS ET CASTILLON



VERDELAIS



TOULENNE



SAINT MAIXANT



GEMAPI
GESTION DES MILIEUX AQUATIQUES
ET PREVENTION DES INONDATIONS

la Communauté de communes

- fait appel à des syndicats partenaires pour l'entretien et la gestion des cours d'eau sur son territoire.
- Elle collabore avec les CdC qui s'étendent le long de la Garonne (aux limites du Lot et Garonne et de la métropole bordelaise) avec lesquelles un plan d'actions de protection des inondations (PAPI) est en cours d'élaboration.



PCAET
PLAN CLIMAT AIR ENERGIE TERRITORIAL

PCAET, projet de développement durable

- Il permet de réduire les émissions de gaz à effet de serre, les consommations d'énergie et de s'adapter aux évolutions du climat.
- Le Pôle territorial Sud Gironde est chargé de porter cette démarche.
 - Il travaille notamment à la mise en place d'un cadastre solaire, opérationnel début 2021.
- ✓ polesudgironde.fr - pcaet

200 000
prises de fibre
installées
en Gironde



↑ À quand la fibre près de chez moi ? www.girondehautmega.fr

LE POINT SUR LE DEPLOIEMENT EN 2021

Le plan « Gironde Haut Méga » répond à une volonté politique conjointe du Département et des Communautés de communes pour établir l'égalité d'accès au très haut débit pour tous. Lancé en 2017, il prévoit de raccorder 100% des foyers à la fibre d'ici 2025. Le programme bénéficie de soutiens financiers : Région, État et Union Européenne. La contribution de la Communauté de communes et de ses communes membres s'élève à 1 million d'euros.

TEMPÊTE JUSTINE : LES CHANTIERS AFFECTÉS

En février, les intempéries ont ralenti le rythme des chantiers de déploiement. En effet, les sols gorgés d'eau rendent difficiles la réalisation de travaux d'infrastructures, notamment la plantation des poteaux ou la création de tranchées. Par conséquent, la production a été ralentie ou arrêtée dans certaines zones. Ainsi, en Sud Gironde tout comme dans le Médoc et sur le Bassin d'Arcachon, de nombreux chantiers ont été suspendus, du fait des inondations et de la tempête. Ces aléas n'ont pourtant pas réussi à compromettre le calendrier du déploiement prévu en Sud Gironde et les travaux continuent d'avancer à grands pas !

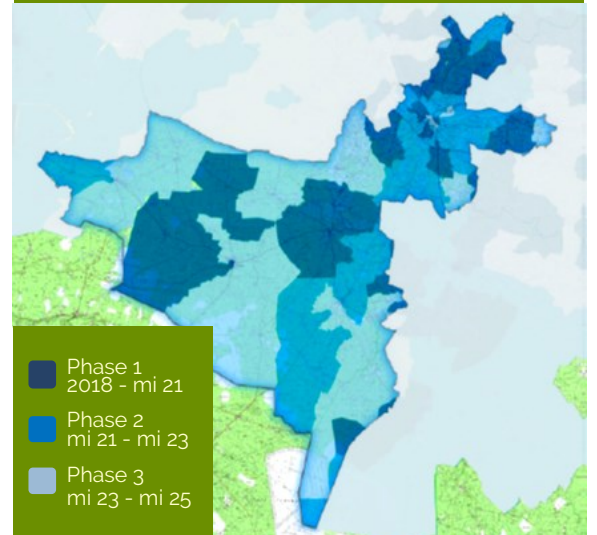
NOMBRE DE PRISES EN SUD GIRONDE FIN 2021

32 455 construites sur 75 966 à construire d'ici 2025

A SAVOIR

LA FIBRE POUR TOUS EN GIRONDE !

Le déploiement de la fibre optique est un chantier industriel sans précédent dans notre pays. Gironde Haut Méga permet l'emploi de 500 personnes. À terme, il raccordera 485 500 habitations et locaux professionnels d'ici 2025, hors métropole bordelaise et ville de Libourne.





PARTIE 3

SERVICES A LA POPULATION

PETITE ENFANCE

des services
publics de qualité
accessibles
à tous



L'OFFRE PETITE ENFANCE DE 0 À 3 ANS

La Communauté de communes gère un réseau d'accueil de la petite enfance adapté aux besoins des familles sur tout le territoire.

LES RELAIS PETITE ENFANCE

Les Rpe sont des lieux ressources pour les parents et les assistant.es maternel.les agréé.es. Des animateurs formés à l'accueil, l'écoute et la neutralité orientent les familles, proposent un accompagnement aux assistantes maternelles et organisent des ateliers pédagogiques avec les enfants.

Langon / Le Pian sur Garonne - Noaillan
Saint Symphorien / Hostens

LES MULTI ACCUEILS

Ces structures proposent des places en crèche pour un accueil régulier ou occasionnel. Les équipes sont composées d'éducatrices de jeunes enfants, infirmières, auxiliaires de puériculture...

Castets et Castillon - Langon - Noaillan - Saint Symphorien - Toulonne - Saint Pierre de Mons

LES LIEUX D'ACCUEIL ENFANTS PARENTS

Les LAEP sont des espaces destinés aux enfants de 0 à 6 ans, accompagnés d'un parent. Des temps conviviaux sont proposés pour favoriser les échanges entre adultes et enfants. Les LAEP sont anonymes et gratuits.

Langon - Noaillan - Saint Symphorien

A SAVOIR

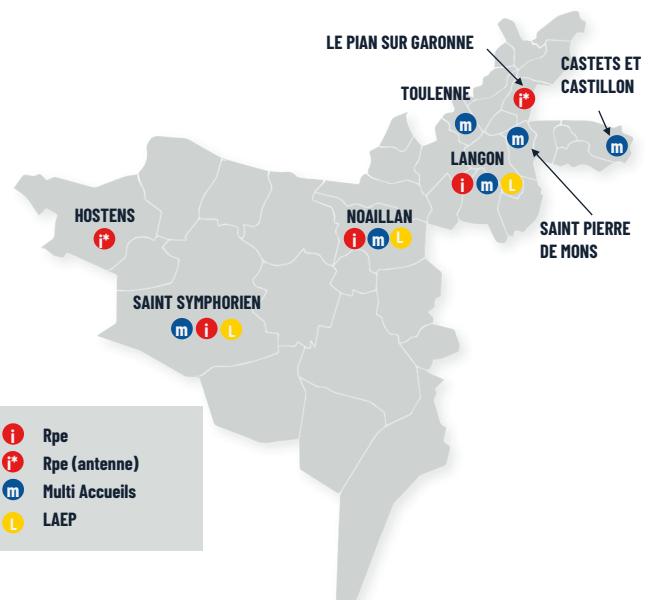


Les Relais petite enfance remplacent les Relais d'Assistantes Maternelles et les Services Info Petite Enfance

LEUR MISSION :
REPENDRE AUX PARENTS
EN RECHERCHE D'UN MODE D'ACCUEIL
ET ACCOMPAGNER LES ASSISTANT.ES MATERNEL.ES

ACCUEIL SUR

Langon / Le Pian sur Garonne - Noaillan
Saint Symphorien / Hostens



FOCUS SUR L'ANNEE



Un accueil sur mesure pour une famille handi parentale au multi accueil à Langon

Fin 2020, l'association SAPPH* contacte le multi accueil « Les Petits Fripons » pour présenter une demande concernant un bébé dont les 2 parents travaillent à l'ESAT** de Verdélais et sont porteurs de handicap. Plusieurs séances de travail ont été nécessaires pour construire un protocole d'accueil spécifique en tenant compte de la singularité de cette famille. Toute l'équipe s'est mobilisée autour de la directrice pour rendre ce projet possible en surmontant ses appréhensions et en adaptant régulièrement les outils et l'organisation de la crèche pour répondre aux besoins particuliers de l'enfant et de ses parents. Durant 13 mois, cette aventure humaine a beaucoup enrichi les pratiques professionnelles et renforcé l'unité de l'équipe autour de valeurs communes.

* SAPPH : Service d'Accompagnement à la Parentalité pour les Personnes en situation de Handicap de la Réole ; ** ESAT : Etablissement ou Service d'Aide par le travail



Formation gestes et postures pour l'équipe du MACFA

Fin 2021, la directrice du Multi Accueil Collectif et Familial à Saint Pierre de Mons prend contact avec le service de prévention de la CdC pour mettre en place une action avec toute l'équipe du multi accueil. Cette formation a pour but d'enseigner aux agents les bonnes attitudes à adopter dans le cadre de leur travail auprès des enfants. L'initiation sera réalisée par l'entraîneur sportif de la CdC dans le cadre de ses missions d'agent de prévention en début d'année 2022.

+ de 100
assistants
maternels
formés



PROFESSIONNALISATION DES ASSISTANT.ES MATERNEL.ES

Une centaine d'assistant.es maternel.les ont participé à une série de formations proposées sur différents thèmes : accompagner l'enfant dans son développement, prévenir et sécuriser, activités d'éveil et de loisirs, ou encore, enfants en situation de handicap... Ces formations leur ont permis de développer et d'approfondir leurs compétences techniques, tout en améliorant leurs pratiques. De quoi proposer des conditions de plus en plus favorables à l'accompagnement et l'expression des enfants accueillis.

EVEIL SENSORIEL MULTI ACCUEIL SAINT SYMPHORIEN

Au printemps, l'équipe de Saint Symphorien a organisé des journées dédiées à l'éveil sensoriel des tout petits. Pour l'occasion, le service entier s'est transformé en bulle de douceur : pyjamas, jeux de lumière, oreillers, tentes pour se lover, musiques douces massages... étaient de la partie pour des séances pleines de tendresse dans le contexte de la crise sanitaire.



Juillet,
les ALSH sur
le passage du
tour de France



ACCUEILS DE LOISIRS SANS HEBERGEMENT

La Communauté de communes gère 11 accueils de loisirs sur son territoire. Une convention de partenariat avec le Centre de Vacances et de Loisirs de Verdelais (CVLV) permet d'offrir les mêmes prestations pour les enfants du secteur macarien.

ENFANTS DE 3 A 14 ANS

Les ALSH accueillent les enfants en périodes de vacances scolaires (selon les structures) et les mercredis. Des équipes d'animateurs diplômés leur proposent des projets d'activités diverses : sorties pédagogiques, jeux collectifs, etc. Les programmes sont adaptés en fonction de l'âge et du rythme des enfants.

DES ACTIONS POUR LES JEUNES

La Communauté de communes propose des lieux d'accueil pour les jeunes de 12 à 17 ans à Hostens, Langon et Villandraut, ainsi qu'à Saint Macaire en partenariat avec la section Multi Potes du CVLV.

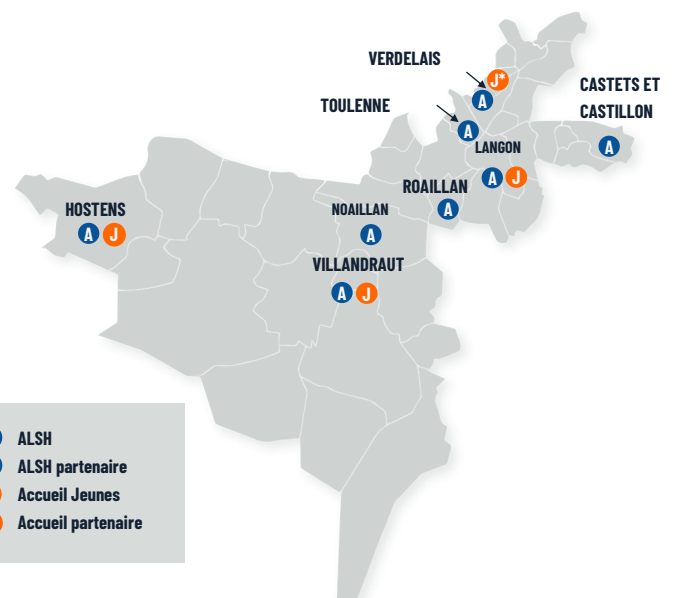
RÉSEAUX SOCIAUX



Des comptes Instagram pour les accueils de loisirs jeunes

Espace jeunes
Langon
↓
espacejeuneslangon

Antre Ados
Villandraut
↓
antre_ados



La CdC est partenaire de la ludothèque éphémère qui propose des animations, le prêt et la location de jeux. Elle participe au financement de permanences à Saint Macaire et aux animations itinérantes sur tout le territoire intercommunal.

- A** ALSH
- A*** ALSH partenaire
- J** Accueil Jeunes
- J*** Accueil partenaire

FOCUS SUR L'ANNEE



Séjour culturel à Paris pour un groupe de l'Espace Jeunes

À l'automne un groupe de jeunes du Langonnais a pu réaliser son rêve de partir à la conquête de Paris. Pour aboutir ce projet, ils ont longuement travaillé avec le soutien de la directrice de la structure : création d'une junior association, recherche de subventions et actions de financement pour boucler l'indispensable budget. Ils ont ensuite organisé le séjour de de A à Z pour vivre cette expérience ludique et pédagogique, pleine de souvenirs.



L'ALSH ados de Villandraut devient l'Antre Ados !

Après la réhabilitation du local en 2020, l'accueil de loisirs jeunes à Villandraut prend un nouveau nom : L'Antre Ados. C'est un clin d'œil à «l'Antre», ancien surnom du bureau des animateurs. Il évoque une ambiance de mystère et de «Fantasy». Il peut aussi se comprendre comme un endroit dédié où les jeunes se retrouvent «entre ados». Autre nouveauté, un ramassage en mini bus est organisé pour les jeunes depuis le collège de SaintSymphorien.



23 juillet
représentation
salle des fêtes



PROJET THÉÂTRE A L'ALSH ROILLAN

Durant les vacances d'été, les 10 à 14 ans ont créé leur propre pièce de théâtre avec la Cie « Les Compagnons de la Veillée » à Langon. Fil rouge de cette initiative, la mixité, les arts et l'accès à la culture en milieu rural. Cette action, retenue par le Département, bénéficie d'une subvention dans le cadre du schéma départemental de la jeunesse. À l'issue d'une semaine de travail, les enfants ont présenté leur création devant un public totalement conquis composé des parents.



PETIT SOUVENIR DU TOUR DE FRANCE

Le vendredi 16 juillet, les accueils de loisirs de Castets et Castillon, Langon, Toulence et Villandraut se sont mobilisés pour assister au passage du tour de France et de sa célèbre caravane. Venus encourager les coureurs et participer aux animations des communes traversées par le Tour, les enfants ont ainsi passé un bien bel après-midi ! L'ALSH de Castets a été mis à l'honneur en passant en direct sur France 2..

165
bénéficiaires
de l'aide
à domicile



† Séance de réflexologie au domicile d'une bénéficiaire

SOLIDARITÉ ET PROXIMITÉ

Le pôle seniors agit sur plusieurs axes pour favoriser le maintien à domicile : l'aide à domicile, le portage de repas et le transport à la demande. Son objectif est de favoriser le bien vieillir de nombreux seniors de notre territoire.

ACCOMPAGNER LES PERSONNES EN PERTE D'AUTONOMIE

À travers ses interventions auprès de ce public fragilisé et isolé, le pôle seniors ne se limite pas à prodiguer des soins, effectuer du ménage ou porter des repas. Au-delà de ces fonctions de base, la mission du service est de développer les relations humaines pour accompagner au mieux les personnes âgées. Il joue un rôle de soutien moral et social pour les maintenir en tant qu'acteurs et citoyens à part entière.

LE CENTRE INTERCOMMUNAL D'ACTION SOCIALE

Le CIAS du Sud Gironde est l'entité juridique qui gère les services de l'aide à domicile et du portage de repas. Il est piloté par un conseil d'administration composé du président de la Communauté de communes, de membres élus au sein du conseil communautaire et de représentants de la société civile.

A SAVOIR



46 318
Repas livrés



160
Bénéficiaires du portage
de repas par mois



36 443
Heures réalisées
par les aides à domicile

5

Agents administratifs

+ 5

Agents du portage de
repas et du transport
à la demande

+ 35

Aides à domicile

PROGRAMME D' ACTIONS CONTRE L'ISOLEMENT



Au cours de la longue période de crise sanitaire, les équipes du pôle seniors ont constaté une forte augmentation de l'isolement des personnes âgées.

Pour leur apporter un peu de soutien moral et recréer du lien, le service a mobilisé des financements auprès de la conférence des financeurs pour mettre en place des actions de solidarité envers les bénéficiaires de l'aide à domicile et du portage de repas.

Ce programme, démarré en 2021, va se poursuivre sur 2 ans.

La conférence des financeurs

La Conférence des financeurs de la prévention de la perte d'autonomie de la Gironde est associée aux régimes de retraite de la Carsat Aquitaine, la Mutualité Sociale Agricole de la Gironde (MSA) et la Sécurité Sociale des indépendants de la Gironde (SSI). Elle finance des projets en direction des personnes âgées.



INSTANTS MUSICAUX

Devant le vif succès remporté durant les confinements, le Pôle Seniors relance les « instants musicaux ». Un groupe de musiciens de Sauternes, « Les Baladoucs » anime des après-midis collectifs sur des airs de musique traditionnelle.

des
initiatives
solidaires



DES DESSINS POUR NOS ANCIENS

De septembre à décembre, les enfants des accueils périscolaires et de loisirs ont préparé dessins et petits cadeaux à l'attention des personnes âgées du service d'aide à domicile. Toutes ces réalisations leur ont été remises à l'occasion des fêtes de fin d'année. Cette initiative se poursuit par des échanges de lettres, des messages vidéo et un projet de vidéo clip qui sont autant d'occasions de favoriser les liens entre les générations.

DES SÉANCES BIEN ÊTRE

Une réflexologue se rend au domicile des bénéficiaires pour leur proposer des séances bien-être gratuites. Ces moments de détente corporelle sont extrêmement appréciés. Ils permettent de rééquilibrer le corps et le système nerveux, calment les douleurs, réduisent l'anxiété et le stress. Cette approche améliore efficacement l'accompagnement des seniors dans leurs besoins de confort au quotidien.



1er juillet
prise de la
compétence
mobilités



† Langon – piste cyclable © agence Les Conteurs

NOUVELLE COMPÉTENCE MOBILITÉ

Dans le cadre de la loi LOM, les communautés de communes étaient invitées à se prononcer sur le fait de se doter de la compétence mobilité. Afin d'accompagner les élus dans leur prise de décision, un bureau d'étude financé par l'ADEME a été chargé d'apporter les éclairages utiles à la décision à l'échelle du pôle territorial Sud Gironde. Fin mars, les élus communautaires ont acté la prise de cette nouvelle compétence, choix confirmé par les conseils municipaux.

DES ENJEUX FORTS POUR LE SUD GIRONDE

Avec la compétence mobilité, la CdC choisit de maîtriser l'élaboration d'une stratégie locale qui s'articule avec les autres politiques publiques définies par le projet de territoire : énergétique, environnementale, sociale, économique, aménagement...

UNE POLITIQUE QUI RESTE À DÉFINIR SEREINEMENT

La compétence mobilité n'est pas sécable mais elle peut s'exercer « à la carte ». La CdC peut décider, à son rythme et suivant ses capacités, des services qu'elle souhaite organiser ou soutenir, en complément de l'offre déjà proposée par la Région et des acteurs privés du territoire.

PRÉPARER LES INVESTISSEMENTS DE DEMAIN

L'aménagement du pôle d'échange multimodal de la gare de Langon constituera en particulier un projet déterminant pour le territoire. Cet équipement est prévu pour s'inscrire dans le cadre annoncé de l'arrivée du RER métropolitain en 2028. Cet investissement représente à la fois une opportunité pour le développement économique local et un défi dans l'évolution du rapport des sud-girondins aux transports collectifs et aux mobilités douces.

FOCUS



Jeunesse et mobilité, des enjeux prioritaires pour les élus communautaires

La CdC a saisi l'opportunité d'être accompagnée des étudiants de l'IFAID pour réaliser un diagnostic auprès des 12 - 25 ans du territoire.

Objectif : analyser les besoins des jeunes et leurs difficultés en termes de mobilité pour définir un plan d'actions adapté. Ils nous feront part de leurs préconisations d'actions à la fin du 1er semestre 2022.

Le groupe d'étudiants de l'Institut de Formation et d'Appui aux Initiatives de Développement (IFAID) ↓



ACTION SOCIALE


LE POINT D'ACCÈS AU DROIT DEVIENT LE POINT JUSTICE



Fin 2021, l'Etat a modifié la dénomination des points d'accès au droit, les faisant évoluer en Points-justice.

Une fréquentation toujours en hausse

Malgré la pandémie, la fréquentation du point justice a fortement augmenté avec la mise en place de nouvelles permanences dont celles du délégué du Procureur de la République.

	fréquentation	permanences
2019	544	
2020	535	169
2021	850	228

Informations gratuites sur rendez-vous
05 57 36 25 54
pointjustice@cdcsudgironde.fr

MA COMMUNE MA SANTÉ



La Communauté de communes soutient l'association Actiom

Déjà présente sur plusieurs communes de notre territoire, l'association donne des conseils neutres et indépendants aux habitants. Elle propose des contrats d'assurance mutuelle santé à des tarifs négociés. En 2021, son action a été élargie à tout le territoire. Des permanences de proximité sont organisées pour accueillir et conseiller les habitants dans leurs démarches.

* d'info sur : cdcsudgironde.fr

ENSEMBLE, CONSTRUISONS NOTRE

projet social de territoire



VERS UN CONTRAT GLOBAL AVEC LA CAISSE D'ALLOCATIONS FAMILIALES

Fin 2021, La Communauté de communes a lancé un diagnostic des besoins sociaux des habitants dans l'objectif d'identifier leurs priorités et d'y répondre par des actions efficaces et cohérentes dans de nombreux domaines comme l'action sociale, la petite enfance, l'emploi, le logement, le cadre de vie ou encore les transports. Cette démarche est l'occasion d'observer l'évolution de l'environnement local et d'échanger avec les différents acteurs : habitants, bénévoles, partenaires, etc.

Définir les actions prioritaires dans le cadre du renouvellement du contrat avec la CAF

Ce projet doit permettre de reposer les bases des services publics et de réfléchir aux priorités à donner pour les prochaines années. C'est un guide de l'action communautaire qui fixe ses engagements auprès de la Caisse d'Allocations Familiales, socle sur lequel se construisent le partenariat et les financements qui en découlent.

Grande enquête auprès de la population

Un sondage pour connaître les pratiques et les besoins des habitants du territoire a été réalisée en fin d'année.

Pas moins de 1 774 personnes y ont participé.



1 Identifier les besoins des habitants



2 Analyser et croiser les résultats avec les données sociologiques locales



3 Définir des solutions concrètes

La parole aux habitants !



† Hall d'entrée de la médiathèque

LE RESEAU DES BIBLIOTHÈQUES

FIN DES TRAVAUX POUR LA QUINCAILLERIE À LANGON

L'année 2021 a été consacrée à la réalisation des travaux sur le bâtiment situé rue Maubec. Après quelques mois de retard pris sur le chantier en raison de la crise sanitaire, l'ouverture de la Quincaillerie est prévue en 2022. Cet équipement, tête du réseau intercommunal sera le lieu ressource pour la diffusion des collections sur les 11 autres bibliothèques afin d'apporter un accès de proximité à l'ensemble du fonds disponible traité sur Langon.

DE BELLES SURPRISES EN PERSPECTIVE !

La Quincaillerie est une médiathèque innovante, dotée d'une salle de spectacles, d'un espace ateliers, des espaces de travail... Des temps d'accueil privilégiés sont prévus pour tous les âges que ce soient les traditionnelles « Heures du conte » ou les « Bébé lecteurs » pour le jeune public, ainsi que des séances de lecture et des projections pour les seniors.

LES 12 BIBLIOTHÈQUES DU RÉSEAU

Castets et Castillon - Fargues - Noaillan - Langon - Noaillan - Préchac - Roaillan - Saint Macaire - Saint Pierre de Mons - Toulence - Verdelaix - Villandraut

LE LOGO

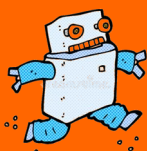


Au printemps, un appel à participation de la population a permis de recueillir de nombreuses propositions de noms pour la médiathèque. C'est finalement La « Quincaillerie » que les élus ont retenu en référence à la célèbre Maison Bodin qui a longtemps occupé les lieux. Il évoque l'idée de fabrication du savoir, de création, de découverte et d'expérimentation.





COURSES ROBOTIQUES



Après la mise en place en 2020 d'ateliers pour les 8 à 12 ans autour de la robotique, des jeux vidéo et de l'informatique, une nouveauté a vu le jour en 2021.

Les participants de CAP33 ont pu s'essayer aux courses robotiques à Villandraut et à Saint-Macaire.

L'objectif : arriver en premier avec son robot en évoluant à travers un parcours particulier !

Les ateliers Thymio, quant à eux, ont suscité un réel enthousiasme de la part des enfants et de leurs parents. Les participants ont appris à apprivoiser Thymio, un petit robot à la fois peureux et aventureux. Cet atelier itinérant d'initiation à la robotique s'est déplacé de bibliothèques en bibliothèques. Au cours des séances, les enfants ont appris à le programmer pour relever des défis.

**Inauguration
16 octobre**



BIBLIOTHÈQUE À VERDELAIS

La bibliothèque de Verdelaïs a rejoint le réseau intercommunal en 2019. Après 3 mois de travaux et l'extension du local à une deuxième salle elle a rouvert ses portes au public à l'occasion de son inauguration samedi 16 octobre. Le programme des travaux a été financé par la commune, les collections et le mobilier par la CdC. Dans la même dynamique, un nouveau créneau d'accueil a été mis en place le mercredi.

NOUVEAUX SERVICES

La navette documentaire

Lancé en début d'année, ce nouveau service répond à un enjeu fort de mobilité sur le territoire. Il offre la possibilité d'emprunter des documents dans n'importe quelle bibliothèque du réseau. Dès le premier trimestre, il totalisait près de 1500 réservations et 2000 retours, la fin de l'année a confirmé son succès, en doublant le nombre de réservations et de retours.

Le service de prêt sur rendez-vous

Mis en place dans le contexte de la crise sanitaire, ce service a rencontré son public avec 30 000 prêt sur l'ensemble du réseau.



4 lieux
de pratique
+ 1
partenaire



† Journée portes ouvertes au mois de juin

L'ÉCOLE DE MUSIQUE INTERCOMMUNALE

L'école de musique est ouverte aux habitants du territoire. Son objectif est d'offrir au plus grand nombre d'enfants, l'accès à l'éducation musicale et la possibilité de se former sur une variété d'instruments.

LES LIEUX DE PRATIQUE

L'école de musique est organisée en 3 pôles de pratique : le pôle Langon - Toulonne, le pôle de Saint Symphorien et le pôle de Villandraut. Une convention avec l'association Ardilla de Saint Macaire vient compléter le maillage du territoire.

ENCOURAGER LES PRATIQUES COLLECTIVES

Les pratiques collectives sont au cœur du projet pédagogique de l'école de musique. Les différents cursus favorisent, dès le plus jeune âge, la volonté de jouer ensemble. Cette approche contribue à l'apprentissage ainsi qu'au partage d'expérience.

LES NOUVEAUTÉS DE LA RENTRÉE 2021

En complément de l'introduction des cours collectifs, l'école de musique a mis en place « la ForMul » cette année. Il s'agit d'une formation musicale par l'orchestre pour les élèves de cycle 1. L'enfant apprend le langage musical avec son instrument et découvre chaque famille musicale. Du côté des adultes, avec le nouvel atelier « Scéniors », les plus âgés l'ont occasion de se retrouver entre eux au sein d'une formation musicale dédiée.



Malgré l'augmentation tarifaire et l'introduction de cours collectifs à la rentrée 2021, la compétence École de musique continue de représenter un reste à charge annuel de 300 000 € pour la CdC. La collectivité finance 1 200 € par élève et par an pour l'école de musique intercommunale, contre 300 € par élève alloués à l'école associative Ardilla, liée par convention. Au vu de ce constat et dans le contexte de tensions financières importantes sur le budget de la CdC, une réflexion de fond sur les modalités de gestion de cette compétence a été engagée fin 2021.

L'atelier guitare ↓



SPORTS ET LOISIRS

LE DISPOSITIF CAP 33



Chaque année, la Communauté de communes organise des activités sports loisirs en été en partenariat avec le Département.

Les objectifs de ce dispositif visent à proposer des activités de loisirs sportifs et culturels au public pendant la période estivale, tout en garantissant un accès au plus grand nombre. Ces animations s'adressent autant aux habitants qui ne partent pas en vacances qu'aux visiteurs en complément de l'offre touristique du territoire. Il permet aussi de faire découvrir les activités proposées par les associations locales tout au long de l'année et de conforter leur existence.



- 1 chef de centre
- 3 éducateurs sportifs
- 17 associations partenaires
- 45 jours d'animations
- 1 journée spéciale tour de France

L'équipe des animateurs sportifs ↓



chaque
été
juillet août

UNE SAISON RELANÇÉE MALGRÉ LA CRISE SANITAIRE

L'édition 2021 s'est déroulée en période de pandémie, ce qui a notablement impacté la fréquentation du public. On note pourtant une augmentation de 30% du nombre total de participants par rapport à l'année 2020.

Entrée en vigueur du pass sanitaire

L'organisation des animations a été adaptée conformément aux mesures sanitaires en vigueur : vérification des pass sanitaires des participants et désinfection systématique des installations après chaque utilisation...

Nouvelles activités au programme

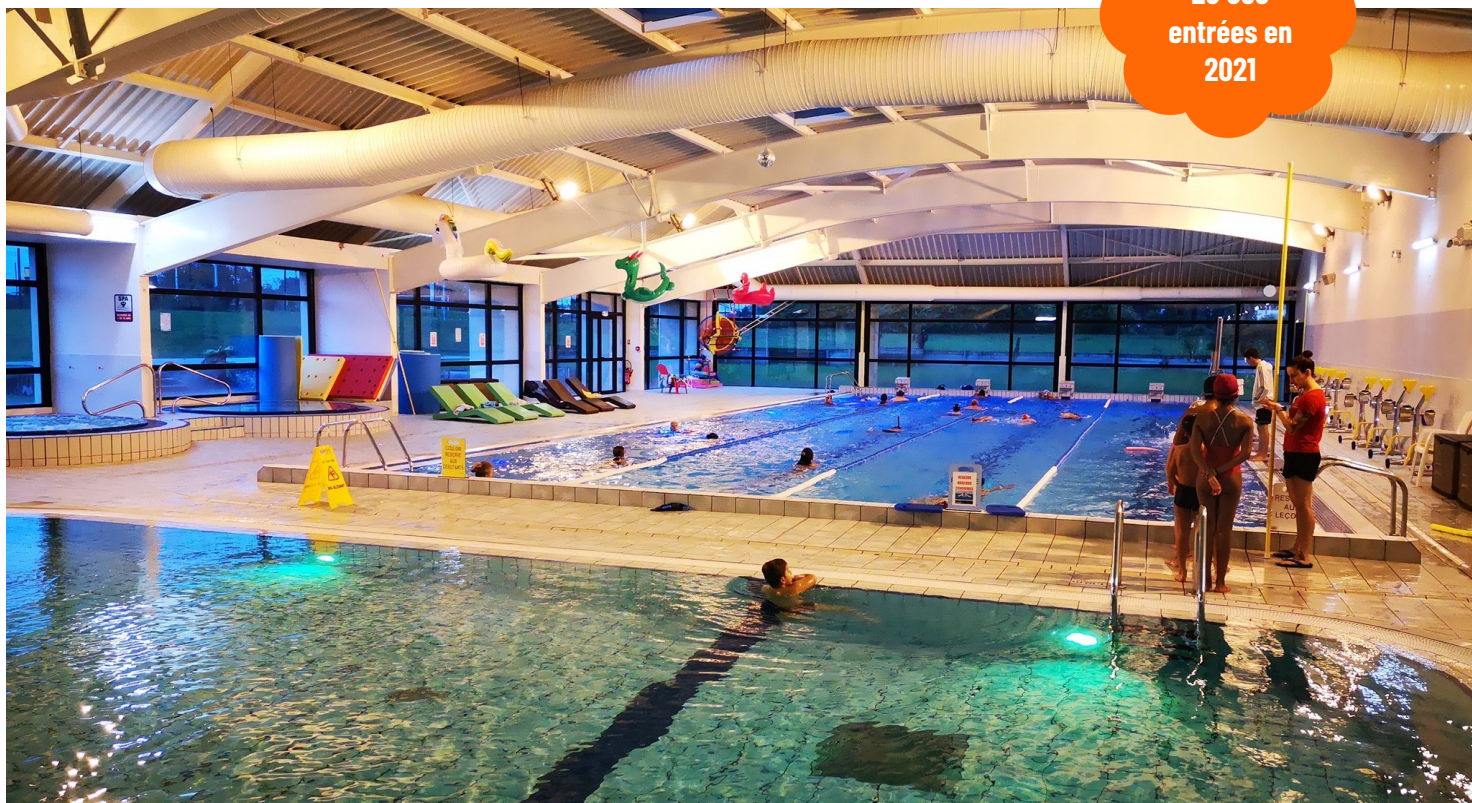
Waterpolo, échecs, course de robots, défi cyclisme et atelier photo sont venus compléter l'offre sportive et culturelle cette année.

FREQUENTATION EN HAUSSE

6286 participants sur la saison dont 75% issus du territoire



Spadium
20 056
entrées en
2021



Le Spadium à Langon ↑

Les équipements sportifs intercommunaux sont, selon les cas, gérés en direct par nos services ou sont mis en délégation auprès de prestataires.

LE SPADIUM A LANGON

L'exploitation du Spadium dépend d'une société privée jusqu'en 2032. Le contexte de crise sanitaire a beaucoup impacté l'ouverture au public durant tout le premier semestre 2021. Cependant, plusieurs écoles de la CdC ont pu bénéficier d'un accès avec 5 290 séances de natation, ainsi que les accueils de loisirs avec 169 entrées. On note également 1 334 entrées pour des enfants d'écoles des territoires voisins et 1 206 entrées pour les publics d'établissements spécialisés, tous secteurs confondus.

LA PISCINE A VILLANDRAUT

En régie directe, la piscine accueille des scolaires et des enfants des ALSH à partir de la mi-juin. Elle ouvre ensuite au public en juillet et en août. 2021 a connu une forte diminution de la fréquentation en raison des contraintes liées au pass sanitaire et des conditions météorologiques. Avec seulement 990 entrées contre 1724 en 2020, la piscine a accueilli cette année 21 personnes par jour en moyenne pour un total de 47 jours d'ouverture au public.

LA BASE NAUTIQUE A VILLANDRAUT

La gestion de la base est confiée au Club Nautique de Bommès, en délégation de service public. Le club propose des balades en canoë sur le Ciron en période estivale. La saison s'est déroulée du 5 juin au 6 octobre. Malgré une saison peu favorable sur le plan météorologique, sauf au mois d'août, les résultats 2021 restent globalement satisfaisants avec 4 564 personnes accueillies tout au long de la période.

FOCUS



La CdC met gratuitement à disposition des structures intercommunales :

- le pôle sportif au Pian Sur Garonne,
- le dojo de l'ALSH à Villandraut,

En 2021, la crise sanitaire a impacté l'utilisation des salles. On note cependant la mise à disposition de 14 associations de janvier à juillet et de 12 associations pour la période de septembre à décembre.

Le pôle Sportif à Pian sur Garonne ↓



LES TEMPS FORTS DE L'ANNÉE



FÉVRIER
TEMPÊTE JUSTINE
6 de nos communes en état de catastrophe naturelle



AVRIL
CRISE SANITAIRE
du 3 avril au 3 mai, 3^{ème} confinement en France.



JUIN
PONTON SUR LA GARONNE
Le ponton Hazemat à Langon accueille ses 1^{ers} bateaux



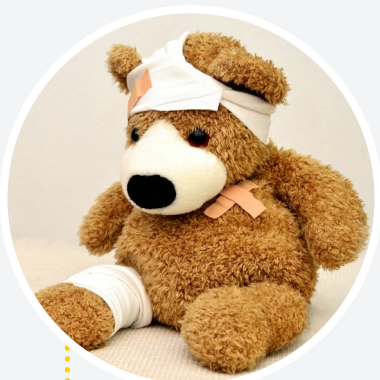
7 JUILLET
URBANISME
Vote et arrêt du projet de PLUi en conseil communautaire



16 JUILLET
TOUR DE FRANCE
Sur la route du Tour à Villandraut, Noaillan et Sauternes



JUILLET - AOÛT
CAP33
Sport, culture et loisirs à Langon, Saint Macaire et Villandraut



SEPTEMBRE OCTOBRE
MA COMMUNE MA SANTÉ
soutien de l'association Actiom, conseils mutuelle santé adaptée



NOVEMBRE
MÉDIATHEQUE LANGON
présentation du logo de la Quincaillerie



DÉCEMBRE
SOLIDARITÉ POUR LES AÎNÉS
Les enfants dessinent pour les bénéficiaires du pôle seniors

UN PROJET DE RÉNOVATION ÉNERGÉTIQUE ? AYEZ LE REFLEXE FRANCE RENOV'.

Le service public pour mieux
rénover votre habitat.



FAITES APPEL AU CREAQ, NOTRE PARTENAIRE
CONSEILS GRATUITS NEUTRES ET INDEPENDANTS
PERMANENCES DE PROXIMITÉ SUR RENDEZ-VOUS

05 57 95 97 04

ou sur www.creaq.org



France
Rénov'

Le service public pour mieux
rénover mon habitat