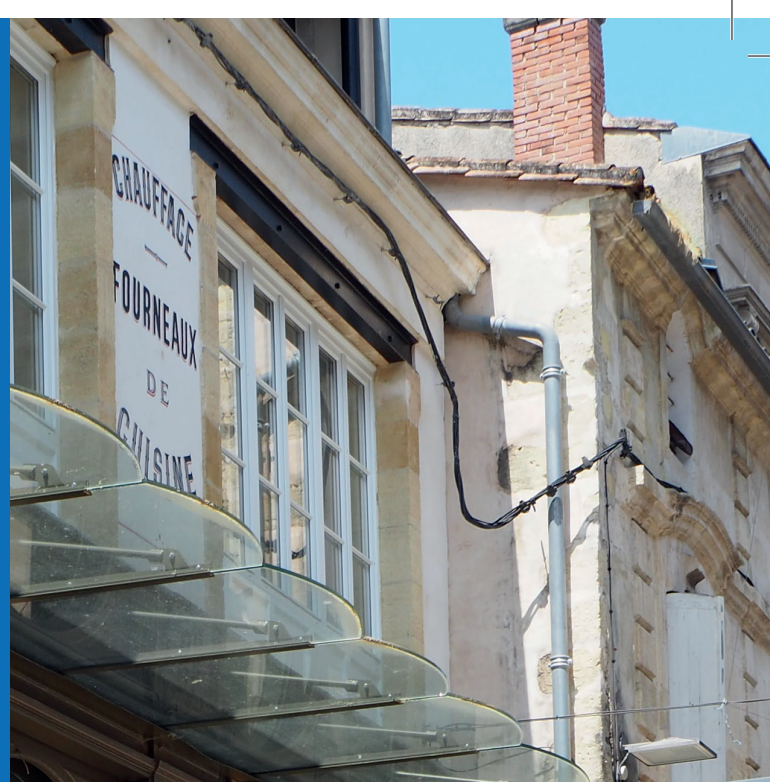


n° **19**

2ND SEMESTRE
2023

L'info

Communauté de Communes
du Sud Gironde



DOSSIER

**COUP DE CHAPEAU
MÉDIATHÈQUE,
QUEL SUCCÈS !**

Communauté de
Communes du
SUD GIRONDE

3 QUESTIONS À JÉRÔME GUILLEM

En tant que Président de la Communauté de communes, vous incarnez le projet politique local. Que représente pour vous la valeur du service public ?

L'action communautaire s'appuie sur des compétences obligatoires. C'est le cas du développement économique et de l'aménagement du territoire par exemple. C'est le socle de la politique générale de notre collectivité. Pourtant, c'est dans les compétences optionnelles que l'on trouve l'ADN de nos services. Elles traduisent la volonté politique des élus pour nos habitants. Nos services à domicile pour les seniors, notre politique des 1000 premiers jours en direction de la petite enfance et de la parentalité, les services enfance et jeunesse en sont des exemples concrets. Nous sommes attentifs à adapter ces services de première nécessité aux besoins de la population, dans une logique de proximité et avec les moyens dont nous disposons. La valeur de nos services, c'est aussi, l'accès gratuit à tout le réseau des bibliothèques, le sport pour tous avec l'organisation de l'accès des scolaires à l'apprentissage de la natation et les animations CAP33 cet été. Autant de secteurs que nos 250 agents et associations partenaires font vivre au quotidien. C'est un soutien essentiel que nous choisissons d'apporter à nos habitants.



Quelle vision portez-vous aujourd'hui sur la structuration de notre territoire ?

Notre territoire devient attractif, c'est une évidence ! Cela se traduit par la pression foncière et l'influence de la métropole bordelaise qui

nous motive à nous organiser. L'adoption du PLUi apporte de l'air à notre territoire. Nous avons enfin fixé les règles du jeu grâce auxquelles nous pourrions accueillir de nouvelles populations dans un cadre de vie préservé, développer des services publics de qualité et porter des projets ambitieux sur le plan économique. Dès aujourd'hui nous entrons dans une démarche active pour la dynamique du Sud Gironde avec le lancement d'une étude sur la création de nouvelles zones d'activités, sources d'emplois. Nous allons aussi rencontrer l'ensemble des acteurs locaux dans le cadre d'une vaste enquête sur l'attractivité du territoire.

Selon vous, quels seront les prochains défis à relever pour répondre aux enjeux de demain ?

Les élus sont conscients que le PLUi contraint fortement les territoires ruraux avec une artificialisation nette proche de zéro. Mais nous serons au rendez-vous de l'environnement ! Nous nous engageons, avec le Pôle territorial Sud Gironde, à mettre en place des solutions concrètes dans le cadre de notre plan local pour le climat. C'est déjà le cas avec la mise à disposition du cadastre solaire, et du dispositif de délestage électrique Voltalis. Nous nous préparons aussi à répondre aux enjeux de mobilité qui nous attendent par la création d'un important syndicat chargé de coordonner cette compétence dès le mois de juillet à l'échelle du grand Sud Gironde.

Jérôme Guillem
Président de la Communauté de communes
Maire de Langon

L'Info Bulletin d'information CdC Sud-Gironde

N°19 2nd semestre 2023

Directeur de la publication : Jérôme Guillem, président
Conception : Agence Les 2 Rives - Impression : Sodal Langon
Crédits photos : Communauté de communes du Sud Gironde - Catherine Cabrol photographe - Sictom Sud-Gironde

Tirage : 20 300 exemplaires - Papier PEFC
Dépôt légal à parution : ISSN 2273-208X : L'Info (Communauté de Communes du Sud Gironde) - ISSN 2647-946X : L'Info (Communauté de Communes du Sud Gironde. En ligne)



Communauté de Communes du Sud-Gironde

Parc d'activités du Pays de Langon
21, rue des Acacias CS 30036 Mazères
33213 LANGON Cedex
Tel. 05 56 63 81 10 - contact@cdcsudgironde.fr



www.cdcsudgironde.fr



À LA UNE



TRI DES DÉCHETS MÉNAGERS

Avec l'évolution des consignes de tri en Sud-Gironde, trier n'a jamais été aussi facile et les comportements évoluent ! Le Sictom du Sud-Gironde a lancé une expérimentation sur 5 communes en porte-à-porte. Le résultat est très encourageant puisque la quantité de déchets recyclables collectés a augmenté de plus de 60 % en quelques mois : 40 kg en 2022 par habitant, contre 65 kg entre janvier et avril 2023. Si les conditions techniques et financières le permettent, cette expérimentation pourrait s'étendre à l'ensemble de nos communes.



Fréquentation record pour la médiathèque

Depuis son inauguration en septembre, la médiathèque intercommunale « La Quincaillerie » à Langon est devenue un lieu phare de la culture en Sud Gironde. Cet équipement est le fruit d'un projet ambitieux porté par les élus depuis plusieurs années en faveur de la diffusion du savoir au plus grand nombre.

La Quincaillerie dépasse tous les records de fréquentation avec 3000 visiteurs par mois. Plus de 1400 nouveaux inscrits ont rejoint les habitués du réseau des bibliothèques, avec une hausse de 54% en six mois. Mais la culture n'est pas qu'à la Quincaillerie, puisque 11 autres bibliothèques intercommunales se répartissent sur tout le territoire. Ce réseau permet à chacun d'accéder à l'ensemble des collections : livres, magazines, ressources numériques, CD, DVD, ainsi qu'aux animations proposées dans les bibliothèques. Une navette documentaire permet la circulation des documents sur le territoire sur demande, dans la bibliothèque de son choix. Chaque année, ce sont 20000 documents qui transitent grâce à elle pour être au plus près des lecteurs.



PLUi Modification du Plan Local d'Urbanisme intercommunal

À l'occasion du conseil communautaire du 30 mai, les élus ont adopté le principe d'engager une première modification du PLUi. Cette modification vise notamment à répondre à des demandes de l'Etat, mais aussi à améliorer le document au regard des premières instructions de permis de construire depuis son entrée en vigueur. Les élus souhaitent également en profiter pour permettre l'émergence de projets de développement économique et touristique sur le territoire et prévoir la localisation de nouveaux services d'intérêt collectif.

CADASTRE SOLAIRE Votre toit vaut de l'or !

Plus de 1500 personnes ont utilisé le cadastre solaire depuis son lancement en mars dernier. Cet outil vous permet de connaître, en quelques clics, le potentiel de production d'énergie solaire de votre toiture et d'estimer les frais de la mise en place d'une installation solaire. Nouveauté : l'outil propose désormais d'estimer le coût de raccordement au réseau ENEDIS.

Rendez-vous sur le site pole-territorial-sud-gironde.cadastre-solaire.fr

INTRAMUROS

Déployée puis le début de l'année, l'application Intramuros intéresse de plus en plus d'habitants de notre territoire, avec plus de 4000 abonnés à la page de leur commune.

Intramuros permet aux habitants d'être informés sur leur téléphone de tout ce qui se passe autour d'eux : services publics, commerces, associations, idées de sortie, actualités, etc.

Pour utiliser Intramuros, téléchargez l'application sur intramuros.org
Disponible aussi gratuitement sur App Store et Google Play



MUSIQUE

LES ASSOCIATIONS DONNENT LE



À la rentrée 3 associations s'organisent pour développer la pratique musicale avec des offres complémentaires et de proximité.



16 professeurs
22 instruments
Public : jardin musical
12 mois à 3 ans. Éveil musical
de 3 à 6 ans et formation
musicale enfants et adultes.

ARDILLA, À SAINT-MACAIRE

Pierre Diener, vice-président, et Jonathan Hedeline, coordinateur, nous en disent plus : *"L'essence d'Ardilla, depuis 1987, est l'apprentissage de la musique par le partage, le plaisir de jouer ensemble et la contribution à l'animation musicale du territoire"*. Depuis sa création, en complément des enseignements classiques, l'association encourage les pratiques collectives. Pour effacer les notions de niveaux entre élèves, elle ne propose pas de cursus validés par des examens. Elle privilégie la progression par le sens artistique, l'autonomie des musiciens et le partage social de moments musicaux. Les élèves qui le souhaitent peuvent être accompagnés vers des formations diplômantes.

COURS INDIVIDUELS ET COLLECTIFS

15 ateliers de pratique collective et groupes d'ensembles sur différents répertoires

Temps forts : Chaque trimestre, Ardilive à La Belle Lurette. Concerts Oreilles et Papilles. Fête de l'école.

Fête de la musique le 21 juin à Saint Macaire

Festival Blues and Gospel le 1er juillet à Saint Macaire

Nouveauté 2023 : Cours d'orgue (église de Saint Macaire), de banjo, techniques son scène et enregistrement

+ infos : assoardilla.fr



11 professeurs
+ de 15 instruments
Public à partir de 4 ans

LA BANDE SONS À LANGON, SAINT SYMPHORIEN, TOULLENNE ET VILLANDRAUT

Marine Mieussens, présidente nous explique la vocation de l'association : *"pratiquer la musique devrait être comme le sport, accessible à tous, quel que soit l'âge, le milieu, le niveau et permettre un épanouissement personnel à travers le collectif"*. L'association propose des ateliers d'apprentissage de la musique et des cours collectifs, pour tous niveaux et tous âges autour d'une équipe d'enseignants rompus à la pédagogie collective. Elle est référencée "Pass Culture" pour les jeunes et "Chèques Vacances" pour les familles.

17 ateliers : éveil musical, classes découverte de 6 à 8 ans, groupes thématiques : vents, cordes ou musiques actuelles, groupes ados et cours d'instruments en trio, ateliers adultes batucada, fanfare, yukulélé, steel band, chorale pop rock et groupe de rock

Mise à disposition des instruments pendant les séances pour les enfants

+ infos et inscriptions en ligne : labandesons.fr



14 professeurs
18 instruments enseignés
Public à partir de 3 ans

LE CENTRE DE MUSIQUE ANCIENNE, À SAUTERNES

François Xavier Lacroux, directeur nous présente l'association : *"La musique se pratique de mille manières différentes, l'essentiel se trouve dans les sensations et l'expression des émotions"*. Le CMAS valorise le patrimoine de la musique ancienne. Sa philosophie : apprendre la musique de façon complète et partager ses valeurs. Les élèves débutent généralement sur des instruments modernes comme la guitare ou le piano avant de se spécialiser sur d'anciens instruments comme le luth ou le clavecin.

COURS INDIVIDUELS ET COLLECTIFS

Éveil musical, préludes (orientation vers un instrument en petits groupes) et cycles d'études officiels • Certification Qualiopi

Temps forts : Fêtes Baroques Sauternes en décembre et Les Ides de Juin au château Filhot le 29 juin

Nouveauté 2023 : atelier de musique assistée par ordinateur

Portes ouvertes : samedis 1^{er} juillet et 9 septembre

+ infos : centremusiqueancienne.fr

LES ALSH FONT LEUR JO



21 JUILLET

LE GRAND DÉFI DES ACCUEILS DE LOISIRS

Rencontres sportives
Olympiades inter centres
Jeux animations culture
Féria géante de clôture
Convivialité, compétition
et esprit d'équipe

*Tout un programme pour les enfants des ALSH
de Castets et Castillon, Hostens, Langon,
Noaillan, Roaillan, Toulence et Villandraut*



PARENTALITÉ



LES MILLE PREMIERS JOURS

BÉBÉS, PARENTS : BIEN DÉMARRER DANS NOS NOUVELLES VIES

Le site Internet

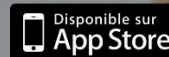
1000-premiers-jours.fr



L'application 1000 premiers jours

Le compagnon privilégié des 1000 premiers jours

Un service proposé par le ministère de la Santé et des solidarités en collaboration avec les professionnels de santé et les parents



AU PROGRAMME

UNE DÉMARCHE GLOBALE AU SERVICE DES HABITANTS

La Communauté de communes vient de signer une Convention territoriale globale (Ctg) avec la Caisse d'allocations familiales (Caf). Ce partenariat a pour ambition de renforcer l'efficacité, la cohérence et la coordination des services proposés aux habitants. Il s'inscrit dans le cadre du projet social de territoire, clé de voûte de la politique communautaire.

Fédérer les acteurs autour d'une dynamique commune

Fruit d'une réflexion transversale menée par les élus, les acteurs du territoire et les partenaires institutionnels, ce projet vise à la fois les besoins des familles et les attentes sociales des habitants.



Un chantier qui vise d'abord à créer du lien.

L'enjeu fixé pour notre territoire est de créer un environnement favorable et sécurisant autour de la maternité et les « mille premiers jours » qui entourent la naissance d'un enfant.

Cette approche globale invite à décloisonner les services, créer de la continuité dans le temps, encourager les échanges et la coordination entre les acteurs de la petite enfance, de la santé, du social, des modes d'accueil du jeune enfant et du soutien à la parentalité. Il vise à faire de cette période un temps privilégié, pour les parents qui bénéficient d'une information fiable, des ressources et des

soutiens nécessaires, pour faire au mieux en fonction des moyens et des capacités de chacun, quelles que soient les circonstances.

UN RÉSEAU D'ACTEURS POUR NOTRE TERRITOIRE



Avec la création d'un comité technique local de la parentalité, la Communauté de communes tisse une toile solide entre les professionnels de la petite enfance et les partenaires sociaux.

**Les axes de travail
du comité technique**
Du projet de conception de l'enfant
jusqu'à son entrée à l'école



DE LA GROSSESSE



À L'ARRIVÉE DE BÉBÉ



**LE RETOUR À LA
MAISON**

**JUSQU'AU 2 ANS DE
L'ENFANT**



**AU SEUIL DE L'ÉCOLE
MATERNELLE**



"MATINÉE DES FAMILLES" RENDEZ-VOUS RÉUSSI LE 3 JUIN

La première édition de «la matinée des familles en Sud Gironde» a rencontré un vif succès le 3 juin dernier à Langon.

Les parents et les enfants ont apprécié de participer aux échanges, conférences et ateliers ludiques proposés par la Communauté de communes, en partenariat avec l'Union départementale des associations familiales de la Gironde, (Udaf33). Ces animations sont gratuites et ouvertes à tous les enfants de 0 à 6 ans accompagnés de leurs parents.

PETITE ENFANCE, L'OFFRE DE SERVICES DE PROXIMITÉ SE RENFORCE À SAINT-SYPHORIEN

Pour conforter une logique de développement de services de haute qualité au plus près des habitants, les élus ont acté l'an dernier la construction d'un nouveau bâtiment dédié à la petite enfance sur le bassin de vie de Saint Symphorien. Cet équipement multi dimensionnel s'inscrit dans les objectifs du ministère des solidarités et de la santé.

Il prévoit notamment de recevoir une crèche de 24 places, un Relais petite enfance (RPE), un Lieu d'Accueil Enfants Parents (LAEP) et la mise en place de permanences avec des partenaires sociaux comme la Protection Maternelle et Infantile (PMI) ou le service de maternité de l'hôpital Pasteur..



TOURISME

VOS LOISIRS CET ÉTÉ

1 idée VOGUEZ ET EMBARQUEZ SUR LA GARONNE !

Au départ du ponton de Langon, l'Office de Tourisme vous propose d'embarquer à bord de l'Hermine ou du Marco Polo pour des croisières thématiques ! C'est l'occasion de s'offrir un moment d'évasion sur la Garonne, en famille ou entre amis !

À bord de l'Hermine

Le capitaine et l'office de tourisme proposent des balades thématiques en direction de Castets et Castillon ou de Cadillac. Ces croisières commentées de deux heures environ vous amènent à la découverte des paysages de Garonne. Plusieurs thèmes sont programmés cet été. Découverte, moussaillons, marins de Garonne, vigneronne ou encore clair de lune, chaque croisière offre un moment unique selon vos envies. Une petite restauration ou un goûter peuvent agrémenter les sorties.

À bord du Marco polo

Cette année, le Marco Polo est de retour à Langon pour des croisières au choix, à la découverte des grands crus du Sauternais ou Bordeaux by Night. Selon les thèmes, les balades sont commentées par un guide naturaliste, ou conférencier et comprennent des repas servis à bord. Ces deux croisières offrent une expérience privilégiée, à ne pas manquer.



Des croisières à la carte

Les deux prestataires proposent également des offres personnalisées pour organiser vos événements selon vos envies et vos besoins. A vous de choisir le programme.

COMMENT RÉSERVER ?

Toutes les croisières sont organisées sur réservation
Office de Tourisme Sauternes Graves Landes Girondines
Hostens Langon Saint Macaire Sauternes

05 56 63 68 00

contact@tourisme-sud-gironde.com

www.tourisme-sud-gironde.com

Billetterie en ligne : destinationsudgironde.com

COMMUNICATION



LA
GIRONDE
DU
SUD
LA VALEUR
DE BORDEAUX

LA GIRONDE DU SUD, NOUVELLE MARQUE DE DESTINATION

Les Offices de tourisme de Cadillac et de Podensac, du Bazadais, de Sauternes Graves Landes Girondines et de Sud Bordeaux Tourisme ont dévoilé leur nouvelle marque de destination aux professionnels du tourisme lors de la troisième édition des Echos du Tourisme début mai au Château Toulouse Lautrec - Malromé.

L'évènement a réuni plus de 80 personnes sous le signe de la convivialité et du partage. La Gironde du Sud a été accueillie de manière très positive par les professionnels. Ils vont ainsi pouvoir s'en saisir pour apporter à leurs clientèles la promesse d'un séjour chic & cool. Pour lancer cette aventure, les Offices de tourisme comptent sur la mobilisation de tous les acteurs afin que chacun puisse s'approprier cette nouvelle marque et pour faire rayonner la destination dans le paysage touristique girondin.

idée 2 OUVERTURE DE LA PISCINE À VILLANDRAUT



La piscine intercommunale de Villandraut est une piscine de plein air, ouverte pendant toute la saison estivale. Elle est située juste à côté du stade de football et de l'espace sportif, à deux pas du groupe scolaire. En juillet et août, la piscine est ouverte tous les jours du mardi au dimanche.

+ infos : 05 56 25 34 67 (en juillet et août)
Ouverture, horaires et tarifs
cdcsudgironde.fr

idée 4 OUVERTURE DES BASES NAUTIQUES



Les bases nautiques de Bommes et Villandraut, gérées par le CKBN (Canoë Kayak Bommes Nautique) sont ouvertes tous les jours de juillet et août. Plusieurs types de parcours en canoë de 5 à 20 kms sont possibles pour permettre à tout le monde, petits et grands, de découvrir les richesses du Ciron.

+ infos : 05 56 25 38 65
basebommes.e-monsite.com

BASES DE LOISIRS DU SUD GIRONDE : DES LIGNES DE BUS GRATUITES CET ÉTÉ !



+ infos : cdcsudgironde.fr

La ligne de bus estivale, lancée l'été dernier offrait aux habitants la possibilité de se rendre gratuitement jusqu'aux bases de loisirs de Villandraut et d'Hostens. L'organisation de ce service est reprise cette année par Sud Gironde Mobilités, qui prévoit déjà de le compléter avec une desserte de la base de loisirs de Fontet.

idée 3 CAP33 DE RETOUR EN JUILLET ET EN AOÛT



CAP33 est un dispositif impulsé par le Conseil départemental de la Gironde et mise en place par la Communauté de communes du Sud Gironde. Il permet aux participants de pratiquer des activités sportives et culturelles sur le territoire en juillet et août. Ces animations sont principalement gratuites. Des activités d'approfondissement et des tournois sont également proposés. Le CAP33 Tour Sud Gironde aura lieu le 11 juillet à la Réole, en présence du Département, et de nombreux comités départementaux. Toutes les équipes des quatre centres CAP33 du Sud Gironde seront présentes à cette journée.

+ d'info : du lundi au vendredi 10h-12h et 14h-17h
06 82 14 54 14 - cap33@cdcsudgironde.fr
Facebook : CAP33 Sud Gironde

• D'IDÉES SUR LE SITE DE L'OFFICE DE TOURISME

tourisme-sud-gironde.com

• passer une journée sur le domaine des lacs d'Hostens

• visiter la maison de vacances de François Mauriac et le domaine de Malagar, à Saint Maixant

• découvrir le Château de Malromé, demeure du célèbre peintre Toulouse Lautrec à Saint André du Bois

• musarder dans les ruelles médiévales de la cité de Saint Macaire...

LA VALEUR DU SERVICE PUBLIC

SI LES SERVICES PUBLICS ONT UN COÛT, ILS ONT SURTOUT UNE VALEUR !

Ils offrent au plus grand nombre la possibilité d'accéder à des prestations qui seraient sinon inabordables pour la plupart d'entre nous.

Crèche

75€

Coût réel d'une journée de 10 heures

de 2,30 à 37,10€

Tarif facturé aux familles selon le quotient familial*



Accueil de loisirs

40€

Coût réel d'une journée

de 4,33€ à 18,14€

Tarif facturé aux familles selon le quotient familial*



Transport à la demande

17€

LE VOYAGE
Coût réel pour la CdC

0,40€ à 2,30€

LE VOYAGE
Tarif usager en fonction des revenus



Portage de repas

9.70€

LE REPAS
Coût réel pour la CdC

de 5€ à 9,70€

LE REPAS
Tarif usager en fonction des revenus



*le quotient familial dépend des revenus et de la composition du foyer

DES SERVICES OBLIGATOIRES ENTIÈREMENT FINANCÉS PAR LES USAGERS



**COLLECTE ET
TRAITEMENT DES
DÉCHETS MÉNAGERS**



**LE SERVICE PUBLIC
D'ASSAINISSEMENT
NON COLLECTIF**

À SAVOIR

Ces prestations sont assurées par des Services Publics Industriels et Commerciaux (SPIC).
À ce titre, la loi prévoit qu'ils doivent être financés par les recettes liées à l'exploitation de leur activité (redevance, tarification usager, etc.).

DES SERVICES ENTIÈREMENT GRATUITS



12

LE RÉSEAU DES 12
BIBLIOTHÈQUES



4

LES 4 RELAIS
PETITE ENFANCE



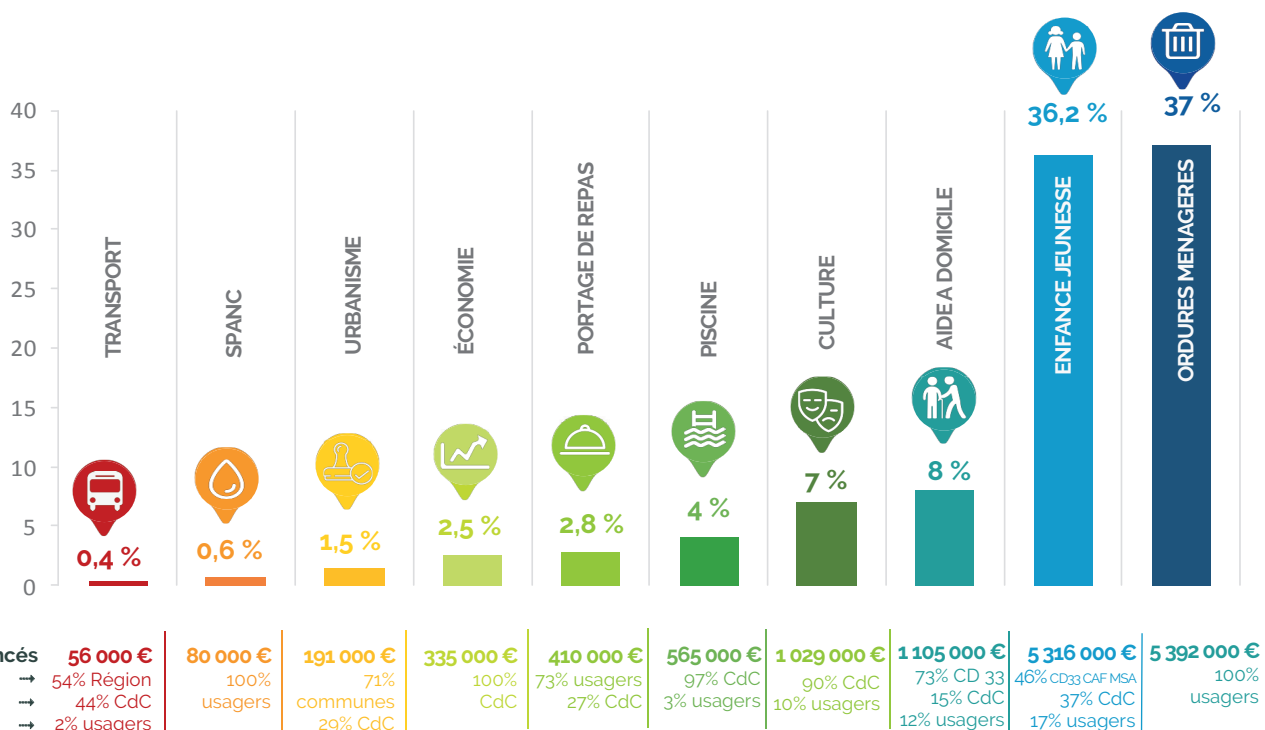
LE POINT JUSTICE



3

LES 3 LIEUX
D'ACCUEIL
ENFANTS PARENTS

FINANCES DÉPENSES PAR COMPÉTENCES



VOTRE PLUI EN LIGNE SUR

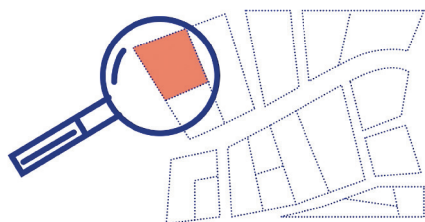
LE
GÉOPORTAIL DE
L'URBANISME



UN PORTAIL UNIQUE

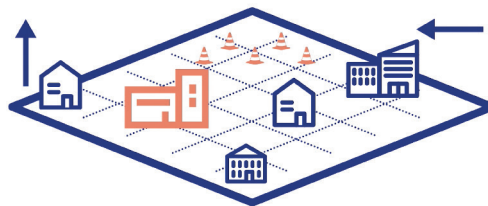
POUR CONSULTER LES DOCUMENTS
QUI RÉGLEMENTENT LES DROITS D'AMÉNAGER
ET DE CONSTRUIRE : PLUI, SCOT...

IL PERMET DE :
LOCALISER UN TERRAIN,



CONNAÎTRE LES
PRESCRIPTIONS D'URBANISME
ET LES RÈGLES QUI
S'APPLIQUENT : PAR ZONE,
PAR PARCELLE...

PRENDRE CONNAISSANCE
DES **PROJETS D'AMÉNAGEMENT**
SUR SA COMMUNE.



ACCÈS LIBRE ET
GRATUIT
POUR TOUS

geoportail-urbanisme