

n° **22**

1^{ER} SEMESTRE
2025

L'info

Communauté de Communes
du Sud Gironde

DOSSIER

**PROJETS 2025 EN
SUD-GIRONDE**

Communauté de
Communes du
SUD GIRONDE



ÉDITO



L'année 2024 s'est terminée dans un contexte d'incertitude jamais vu. L'instabilité politique plonge notre pays dans des difficultés profondes, et pour la première fois, l'État a voté tardivement une nouvelle année sans budget ayant des répercussions directes sur nos collectivités.

Ce contexte national nous met dans une situation budgétaire inédite, nous obligeant à une extrême prudence sur nos dépenses de fonctionnement. Mais 2025, loin d'être une année de renoncement, s'annonce pleine de promesses pour notre territoire.

La Communauté de communes poursuit son rôle d'animatrice et de coordinatrice sur le territoire, avec des actions majeures pour répondre aux enjeux de demain.

La gare, avec ses 800 000 voyageurs par an, le RER Métropolitain, les pôles d'échanges intermodaux, les parkings... Que de mots qui reviennent sans cesse. Dès cette année, nous entrons dans des démarches de négociation avec tous les acteurs. La Communauté de communes pilote cette action. Une première ambition : la signature d'une convention entre tous les partenaires au premier semestre.

Nous devons aussi être prêts pour gérer au mieux les crises et les enjeux de demain (inondations, incendies...), auxquels nous serons inévitablement de nouveau confrontés : cette année, nous travaillerons à l'élaboration de notre plan intercommunal de sauvegarde, en lien avec les communes, et au travail sur la compétence Eau-Assainissement.

Enfin, nous continuerons à investir pour nos habitants : l'ouverture en 2025 de la Maison des 1000 Premiers Jours, le soutien pour la rénovation de l'hôpital, ou encore les actions pour renforcer la prévention et protéger nos citoyens.

Avec les 37 communes de notre Cdc, les différents syndicats, le collectif « Ensemble Vivons le Sud Gironde », les partenaires associatifs et privés, nous continuerons à œuvrer pour construire un avenir durable, solidaire et innovant au service de la qualité de vie de nos concitoyens.

Jérôme Guillem
Président de la Communauté de communes
Maire de Langon

L'Info Bulletin d'information CdC Sud-Gironde

N°22 1^{er} semestre 2025

Directeur de la publication : Jérôme Guillem, président
Conception : Agence Les 2 Rives - Impression : Sodal Langon
Crédits photos : Cdc Sud Gironde, Pexels, Catherine Cabrol,
Agence les conteurs

Tirage : 19800 exemplaires - Papier PEFC
Dépôt légal à parution : ISSN 2273-208X : L'Info (Communauté de Communes du Sud Gironde) - ISSN 2647-946X : L'Info (Communauté de Communes du Sud Gironde. En ligne)



Communauté de Communes du Sud-Gironde

Parc d'activités du Pays de Langon
21, rue des Acacias CS 30036 Mazères
33213 LANGON Cedex
Tel. 05 56 63 81 10 - contact@cdcsudgironde.fr



www.cdcsudgironde.fr



ACTUS



LE SITE WEB DE LA COMMUNAUTÉ DE COMMUNES FAIT PEAU NEUVE

Plus moderne, plus accessible et encore plus complet, le nouveau site internet de la Communauté de communes du Sud Gironde est désormais en ligne !

Pensé pour répondre aux attentes des habitants et des acteurs locaux, ce site propose une navigation simplifiée et un accès direct à l'ensemble des informations et services proposés par la Communauté de communes.



Avec une interface entièrement repensée, il met à disposition de façon claire et intuitive les documents officiels, les coordonnées des différents services ainsi que les horaires d'ouverture des structures. Tout est conçu pour être pratique au quotidien.

Parmi les nouveautés : une foire aux questions, élaborée à partir des appels les plus fréquents, est disponible pour répondre instantanément à vos interrogations.

Un outil indispensable pour rester connecté à la vie de notre territoire et suivre les actualités des services.



Découvrez-le dès aujourd'hui sur www.cdcsudgironde.fr et plongez au cœur de votre communauté !



MAISON DES 1000 PREMIERS JOURS : LE CHANTIER PREND FORME A SAINT-SYPHORIEN

Le projet de la Maison des 1000 premiers jours à Saint-Symphorien avance à grands pas. Désormais hors d'eau et hors d'air, le bâtiment a été conçu avec des matériaux biosourcés, soulignant l'engagement en faveur du développement durable. Les travaux de second œuvre sont en cours, avec une réception pour le mois de mai.

Pensé pour accompagner les parents dès le désir d'enfant jusqu'à son entrée à l'école, ce lieu offrira des réponses à leurs questionnements et des services adaptés à leurs besoins.

La Maison des 1000 premiers jours réunira plusieurs pôles essentiels : un Relais petite enfance (Rpe) pour aider les parents à trouver un mode de garde adapté et animer le réseau des assistantes maternelles, une crèche de 24 places, ainsi qu'un Lieu d'Accueil Enfants Parents (LAEP). S'y ajouteront des permanences, des animations et des conférences, animées par des professionnels de la petite enfance et en partenariat avec les acteurs locaux (maternité, PMI, associations...), abordant des thématiques comme le développement de l'enfant, la santé, le sommeil ou encore l'alimentation.

Cette « maison » s'apprête à devenir un lieu de référence sur le secteur sud de notre intercommunalité pour accompagner les familles.

LABELLISATION

LA MEDIATHEQUE LA QUINCAILLERIE LABELLISÉE « ICI BÉBÉ LIT » !



La médiathèque intercommunale « La Quincaillerie » à Langon vient de recevoir le label départemental « Ici bébé lit », marquant une nouvelle étape dans l'engagement du réseau de lecture publique de la Communauté de communes en faveur de la petite enfance.

Ce label valorise les actions déjà en place à destination des tout-petits et de leurs accompagnants et ouvre la voie à de nouveaux projets et partenariats afin de diversifier l'offre. Il permet également de pérenniser les actions du réseau de lecture publique intercommunal, qui fait de l'accueil des tout-petits une priorité, afin de favoriser l'accès aux livres et à la lecture dès le plus jeune âge, contribuant ainsi à l'éveil culturel des enfants du territoire.

À la médiathèque, l'espace « Les P'tits Boulons », déjà prisé des Relais petite enfance et des crèches intercommunales lors des accueils collectifs planifiés, a été repensé pour encore mieux répondre aux besoins des jeunes enfants. Il est désormais équipé d'un tapis de sol lavable, ainsi que d'un grand miroir avec une barre courbe pour permettre aux bébés de jouer, d'explorer et de développer leur motricité en toute sécurité. L'espace dispose également d'un fonds spécifique de livres adaptés, cartonnés ou en tissu, qui sera enrichi chaque année.

FUSION DES OFFICES DE TOURISME

UNE UNION POUR UN TOURISME D'AVENIR SUR NOTRE TERRITOIRE



COMMUNAUTÉ
DE COMMUNES
CONVERGENCE
GARONNE

COMMUNAUTÉ
DE COMMUNES
DU SUD GIRONDE

COMMUNAUTÉ
DE COMMUNES
DU BAZADAIS

En ce début d'année, le paysage touristique du sud de la Gironde connaît une évolution majeure. Trois entités, jusque-là distinctes mais complémentaires – l'Office de tourisme Sauternes Graves Landes Girondines, l'Office de tourisme du Bazadais et de Podensac et l'Office de tourisme du Pays de Cadillac – s'unissent pour donner naissance à « l'Office de Tourisme et des Loisirs Intercommunautaire (OTELI) La Gironde du Sud ».

Cette fusion marque une avancée significative, permettant de développer une stratégie touristique géographiquement pertinente et harmonisée à l'échelle d'un territoire unifié, répondant aux attentes des visiteurs ainsi qu'aux besoins de promotion des professionnels du secteur touristique sur le territoire.

Ce nouvel office couvre désormais 92 communes, un vaste territoire riche en patrimoine, en paysages et en activités. Avec une équipe répartie sur quatre points d'accueil – Cadillac, Langon, Saint-Macaire et Bazas –, il se positionne comme un acteur incontournable pour accompagner les collectivités, les prestataires et les habitants.



PAROLE D'ÉLU

« En début de mandat, Jérôme Guillem m'a sollicité pour travailler sur la restructuration de notre Office de tourisme aux côtés d'Isabelle Dexpert (Cdc du Bazadais) et Thomas Filliatre (Cdc Convergence Garonne). Cette fusion est l'aboutissement d'une volonté partagée de donner une nouvelle dimension à la promotion touristique d'un territoire riche, cohérent et attractif. Elle s'inscrit dans la continuité d'un travail de fond engagé par nos trois Communautés de communes pour dynamiser et structurer l'offre touristique de notre territoire. »

Didier Lulan – Vice-Président Economie et Tourisme

1

ANIMER LE DÉVELOPPEMENT TOURISTIQUE LOCAL



- Faire du nouvel office un acteur clé du développement touristique local, en rassemblant et en travaillant main dans la main avec les partenaires, les collectivités et les institutions
- Rassembler les acteurs du tourisme pour qu'ils se connectent, se soutiennent et deviennent de véritables ambassadeurs de la région touristique
- Accompagner les professionnels pour améliorer leurs services, les encourager à adopter des démarches de qualité, et veiller à offrir une expérience accueillante pour tous, y compris les publics les plus fragiles.

2

POURUIVRE LA VALORISATION ET LE DÉVELOPPEMENT D'UNE OFFRE TERRITORIALE QUALITATIVE



- Valoriser et développer des itinéraires accessibles et multi-usages pour explorer le territoire.
- Promouvoir un tourisme « slow » et durable, respectueux de l'environnement.
- Valoriser le patrimoine naturel, bâti et immatériel de la région.
- Poursuivre l'accompagnement des filières œnotouristiques
- Améliorer la promotion et la commercialisation des offres locales.

3

ANCER LA DESTINATION « LA GIRONDE DU SUD »



- L'Office de Tourisme et des Loisirs Intercommunautaire (OTELI) La Gironde du Sud poursuit sa collaboration avec Sud Bordeaux Tourisme (Office de tourisme Montesquieu) pour déployer la marque « La Gironde du Sud », commune aux deux offices de tourisme.



Présidente, Vices-présidents, élus et Directrice de l'OTELI La Gironde du Sud.

UNE DÉMARCHÉ TOURNÉE VERS L'AVENIR

La fusion des trois offices s'accompagne d'une volonté de construire une destination forte et reconnue. La Gironde du Sud, au croisement d'une nature préservée, d'un patrimoine historique riche et d'un art de vivre unique, se positionne comme une destination idéale pour les visiteurs en quête d'authenticité.

« Travailler ensemble est une valeur ajoutée pour une meilleure promotion à l'échelle d'un territoire cohérent », souligne Frédérique Minet directrice de l'OTELI La Gironde du Sud. En effet, cette mutualisation vise à renforcer l'attractivité de la région en fédérant les forces vives locales. Le développement des offres en ligne et la mise en réseau des acteurs du territoire joueront un rôle clé dans cette dynamique.

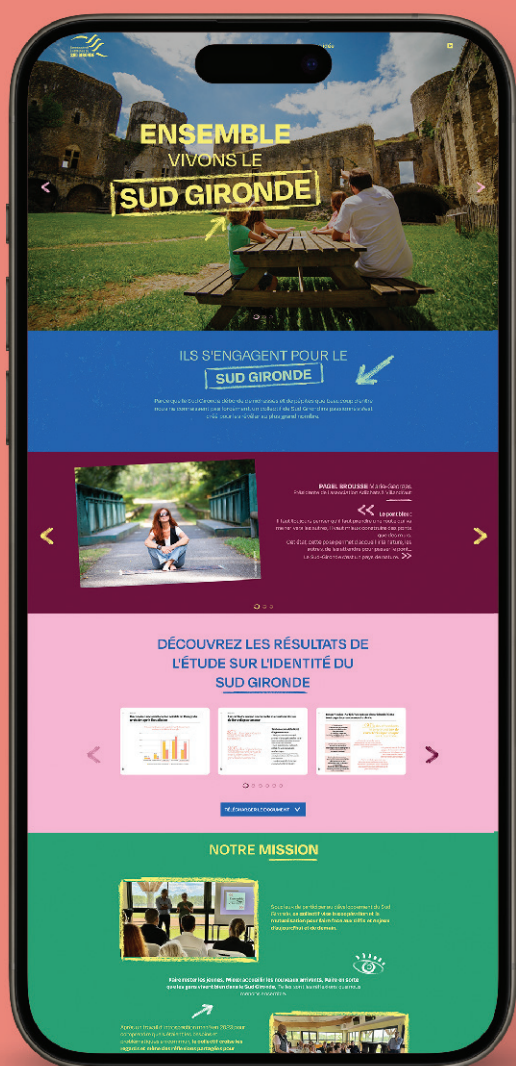


Pour en savoir plus sur les initiatives et les offres du nouvel office, rendez-vous sur le site internet lagirondedusud.com ou sur ses réseaux sociaux :



@lagirondedusud

ENSEMBLE VIVONS LE SUD GIRONDE



DÉCOUVREZ LA PAGE INTERNET DÉDIÉE AU COLLECTIF



Vous avez envie d'en savoir plus sur la démarche Ensemble vivons le Sud Gironde ?
 Le site www.imaginons.cdcsudgironde.fr vous invite à découvrir et à contribuer à cette dynamique locale.

Vous y trouverez :

- Les portraits inspirants, ajoutés au fur et à mesure, des membres du collectif Ensemble vivons le Sud Gironde
- Une présentation de la mission du collectif, ses objectifs et ses valeurs,
- Les résultats de l'étude sur l'identité du Sud-Gironde
- Un formulaire de contact pour partager ses idées pour renforcer le bien-vivre dans le Sud Gironde !

Rendez-vous dès maintenant sur www.imaginons.cdcsudgironde.fr

À NOTER DANS VOS AGENDAS

LES APÉROS-ACCUEIL DE 2025 !

Les acteurs de la démarche collective «Ensemble vivons le Sud-Gironde» vous donnent de nouveau rendez-vous pour partager un moment de convivialité et d'échanges autour d'un verre en 2025.

Vrai temps d'échange informel, parfait pour croiser les regards, partager des idées et enrichir la réflexion collective dans un cadre convivial, la première édition en novembre 2024 avait rassemblé les membres du collectif, Jérôme Guillem, ainsi que des élus et habitants du territoire, soit près d'une cinquantaine de participants à la Brasserie de la Gare (Langon). N'attendez plus et venez échanger avec les acteurs présents !



Fort de son succès, une nouvelle date dans un nouveau lieu vous est proposée :
14/05/2025 de 18h30 à 20h
 au bar La Belle Lurette (Saint-Macaire)
 Événement gratuit et ouvert à tous



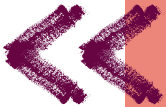
PORTRAITS DE SUD GIRONDINS

Depuis plusieurs mois, le collectif Ensemble vivons le Sud Gironde œuvre pour révéler au plus grand nombre les richesses du territoire, tout en encourageant la coopération et la mutualisation des ressources, pour faire face aux défis et enjeux d'aujourd'hui et de demain.
Découvrez deux nouveaux portraits d'acteurs de la démarche collective :



HÉLÈNE TISSOT

Gynécologue,
obstétricienne et
chirurgienne au
Centre Hospitalier
Sud Gironde de
Langon



Le point fort du Sud Gironde c'est justement de pouvoir apporter les soins et les prises en charge en proximité avec la qualité nécessaire, pouvoir donner confiance aux personnes qui nécessitent des soins parfois très spécifiques ou urgents. >>



LOUIS DE SABRAN- PONTEVÈS

Propriétaire et
gestionnaire du
Château Royal
de Cazeneuve à
Préchac



La vie est très agréable sur notre territoire, on est à la campagne tout en étant à proximité de Bordeaux, un poumon économique. On a notre gastronomie, nos fêtes, foires et salons, notre patrimoine bâti, un territoire qui bouge, ouvert aux autres, étendu du nord au sud entre les vignes et les pins. >>



LA QUALITÉ AU SEIN DU SERVICE PETITE ENFANCE

UN ENGAGEMENT FORT POUR NOS ENFANTS

La Communauté de communes du Sud Gironde se mobilise pour garantir aux jeunes enfants et à leurs familles un accueil de qualité au sein de ses six crèches. Avec 238 enfants de 0 à 3 ans accueillis et l'emploi de près de 80 agents, ces structures jouent un rôle essentiel dans la vie des familles du territoire. Afin de mener à bien ses objectifs, la Cdc s'appuie sur le « Cadre national pour l'accueil du jeune enfant », un texte de référence qui définit les principes et les valeurs essentielles que partagent les professionnel.le.s de l'accueil du jeune enfant.

« Dans un mode d'accueil bienveillant et instruit de ses besoins spécifiques, le jeune enfant débute sa recherche pour connaître et comprendre le monde. En compagnie des autres, il apprend à y trouver sa place, son expression propre et sa liberté. En lien avec les familles, les modes d'accueil posent ainsi les bases d'une citoyenneté épanouie et responsable. »

Cadre national pour l'accueil du jeune enfant

Un accompagnement des équipes

Le personnel des crèches bénéficie d'un accompagnement constant pour maintenir la qualité de service. Des groupes d'analyse des pratiques professionnelles sont régulièrement organisés. En 2024, les agents ont participé à plusieurs rencontres animées par des professionnel.le.s pour échanger sur leurs pratiques et partager des solutions adaptées aux défis du quotidien. De nouvelles rencontres sont programmées en 2025.

Deux journées pédagogiques sont organisées chaque année au sein de chaque crèche. En 2024, une journée pédagogique supplémentaire, avec la participation des animateur.rices Rpe, a eu lieu sur le thème des « violences éducatives ordinaires ». Ce rendez-vous a permis aux équipes d'échanger sur leurs pratiques, de renforcer leur cohésion et d'enrichir leur approche éducative à travers des ateliers thématiques et des moments de réflexion collective.

Un pôle de remplacement a aussi été instauré, composé de six professionnel.le.s à temps plein, afin de pallier les absences et assurer un encadrement constant.

Des projets éducatifs originaux portés par les équipes ont vu le jour : des séances de médiation animale avec des poneys, des chèvres, des poules... ont été organisées. Axées sur la nature, ces initiatives

ÉVÈNEMENT

LA SEMAINE NATIONALE DE LA PETITE ENFANCE



Les Relais petite enfance, les Lieux d'Accueil Enfants Parents et les crèches du territoire participent à la Semaine Nationale de la Petite Enfance, organisée du 15 au 22 mars 2025. Cette édition mettra à l'honneur le thème « Encore ! Jouer à l'infini ».

Au programme : des ateliers collaboratifs, des temps forts culturels avec la médiathèque intercommunale La Quincaillerie, une conférence gratuite ouverte à tous, et la participation de partenaires associatifs. Ces moments d'échange viseront à favoriser les rencontres, encourager la réflexion et susciter l'enthousiasme autour du jeu.

Plus d'infos sur www.cdcsudgironde.fr

**SEMAINE
NATIONALE
DE LA
PETITE
ENFANCE**
La petite enfance en grand

stimulent la curiosité des tout-petits et renforcent leur lien avec leur environnement, tout en contribuant à leur éveil culturel et sensoriel.

Participation des familles

Les familles occupent une place essentielle dans la vie des crèches. Des temps de transmission sont organisés à chaque arrivée et départ de l'enfant entre les familles et les équipes afin de permettre une adaptation quotidienne aux besoins de celui-ci. Les familles sont aussi invitées à participer à des activités, partager leurs passions (comme la musique) ou accompagner les enfants lors de sorties. Des moments d'échanges, tels que les « cafés des parents » permettent de renforcer le dialogue entre parents et professionnels.

L'inclusion, un engagement concret

L'ensemble des professionnel.le.s de la petite enfance est formé en continu. Des Référentes Santé et Accueil Inclusif, présentes et réactives, garantissent une prise en compte optimale de la santé des enfants accueillis, tout en facilitant l'inclusion des enfants en situation de handicap ou atteints de maladies chroniques. La crèche de Toulence a ainsi pu mettre en place un projet de musicothérapie pour un enfant en situation de handicap, tenant compte de sa sensibilité particulière à la musique. Ce projet a ensuite été élargi au groupe, offrant à tous une expérience enrichissante. Cet engagement illustre la capacité des crèches à s'adapter aux besoins individuels tout en promouvant une pédagogie inclusive bénéfique à tous.

Investissements et achats

Côté alimentation, les six crèches accordent une attention particulière aux habitudes alimentaires des enfants. Les équipes prennent soin de se tenir

informées des habitudes et préférences alimentaires propres à chaque enfant, qu'il s'agisse de restrictions particulières, d'allergies ou simplement des rituels et préférences que les parents souhaitent voir respectés. Cette approche personnalisée garantit une continuité entre le cadre familial et la crèche, offrant ainsi aux enfants un environnement rassurant et en phase avec leurs besoins individuels. Quatre crèches préparent leurs repas sur place avec des produits locaux, de saison et bruts, en partenariat avec des fournisseurs du territoire. La crèche de Castets, par exemple, collabore avec le boucher de la commune. Elles respectent scrupuleusement les recommandations du Plan National Nutrition Santé (PNNS). Par ailleurs, la loi EGALIM, qui garantit des repas plus sains et durables en collectivité, est strictement appliquée.



PAROLE D'UN PROFESSIONNEL

Romain, accompagnant éducatif petite enfance à la crèche de Toulence

« La qualité d'accueil, c'est avant tout créer un climat de confiance entre les professionnels, les parents et les enfants. Cela passe par une familiarisation progressive avec un référent dédié au début de l'accueil en crèche, et des transmissions riches, que les parents apprécient beaucoup. Être disponible, à l'écoute et adapter nos pratiques au quotidien garantit un accueil chaleureux et personnalisé. Les parents sont sereins et savent que la crèche leur est ouverte, et cela se reflète dans les retours positifs qu'ils nous témoignent au quotidien. C'est une boucle vertueuse : plus de confiance, plus de liens, et un meilleur accompagnement pour l'enfant. »



La relocalisation en septembre prochain de la crèche de St-Symphorien dans les locaux neufs de la Maison des 1000 premiers jours permettra d'améliorer la qualité d'accueil et de conditions de travail au sein de ce service. La CdC s'engage globalement dans une modernisation continue de tous ses équipements.

Dans le cadre du Service Public de la Petite Enfance, la CdC est amenée à travailler avec l'ensemble des acteurs du territoire, micro-crèches et assistant.e.s maternel.le.s pour animer cette qualité d'accueil sur tout le territoire. « Il concerne l'ensemble des modes d'accueil, individuels et collectifs, et s'adresse à toutes celles et ceux qui les conçoivent, les mettent en œuvre et les font progresser : élu.e.s, gestionnaires, spécialistes, institutions et services, professionnel.le.s et parents. » Cadre national pour l'accueil du jeune enfant.

Pour préserver la qualité de service à long terme, anticiper les évolutions démographiques et répondre au mieux aux besoins des familles du territoire, un schéma prospectif des modes de garde sera élaboré cette année. Cette démarche permettra d'actualiser l'analyse des besoins, d'évaluer l'offre existante et de définir un plan d'actions adapté.

LE PROJET ÉDUCATIF



UNE VISION PARTAGÉE POUR L'ACCUEIL DES ENFANTS SUR LE TERRITOIRE

Les huit Accueils de Loisirs Sans Hébergement de la Communauté de communes (ALSH), qui accueillent environ 2 400 enfants, représentent un maillon essentiel de l'éducation et de l'épanouissement des enfants au sein de leur territoire. Dans cette optique, la Communauté de communes du Sud Gironde a porté un Projet éducatif de territoire, fruit d'une démarche collaborative et structurée. Ce projet incarne les valeurs et les intentions éducatives portées par les élu-es communautaires tout en répondant aux besoins des familles.

LE PROJET ÉDUCATIF, BIEN PLUS QU'UN SIMPLE CADRE INSTITUTIONNEL

Finalisé fin 2022, il est le fruit d'un véritable travail de co-construction. Élaboré en collaboration avec les élu-es, les directeur-rices des structures, les technicien-nes, ainsi que des partenaires locaux tels que la CAF, l'Éducation Nationale, et des associations du territoire, le projet s'appuie sur une dynamique collective forte.

Il traduit les valeurs et ambitions politiques en actions pédagogiques concrètes, offre une direction commune à toutes les structures, harmonise les pratiques et facilite l'appropriation des valeurs éducatives par les équipes d'animation.

En définissant les intentions éducatives, ce document devient un outil indispensable à la mise en œuvre de projets pédagogiques cohérents, prenant en compte les besoins des enfants et des familles.

DES OBJECTIFS CLAIRS ET STRUCTURÉS

Le projet éducatif des ALSH s'articule autour de deux types d'objectifs :

Les objectifs de service

- Assurer une qualité de service optimale pour les familles.
- Partager les intentions éducatives auprès de toutes les parties prenantes.
- Positionner les structures comme des lieux ressources pour les familles, tout en les impliquant dans leur fonctionnement.

Les objectifs éducatifs, qui ciblent directement les enfants :

- Encourager leur autonomie et leurs initiatives en tant qu'individus au sein d'un groupe.
- Amener l'enfant à vivre harmonieusement en société et dans notre environnement
- Développer des savoirs, savoir-faire et savoir-être essentiels à leur épanouissement global.

PAROLE D'UNE PROFESSIONNELLE

Leila, animatrice titulaire à l'ALSH de Langon et référente inclusion

« L'inclusion vise à offrir à chaque enfant, quel que soit son handicap ou son trouble, la possibilité de participer pleinement aux temps collectifs et de s'épanouir au sein d'un groupe. Le dialogue avec les parents et les réflexions communes au sein des équipes sont essentiels. Aujourd'hui, nous travaillons sur des outils coconstruits avec les directeurs des ALSH, tels que des fiches individualisées élaborées avec les familles ou encore un cahier de suivi, pour mieux répondre aux besoins spécifiques. En tant qu'animateur-rices, nous faisons attention à proposer des activités que nous pouvons adapter afin que tout le monde puisse y participer. »



UNE APPROCHE GLOBALE ET INCLUSIVE

Les objectifs éducatifs définis dans le projet servent de piliers pédagogiques communs aux huit ALSH qui contribuent au développement des enfants. Physique, social, cognitif : tous les aspects de leur épanouissement sont pris en compte. Les activités proposées, qu'elles soient culturelles, sportives ou citoyennes, sont conçues pour répondre à ces besoins de manière équilibrée.

Parmi les thématiques prioritaires :

- La culture, pour éveiller la curiosité et nourrir l'imaginaire des enfants.
- Le sport, pour favoriser la santé et l'esprit d'équipe.
- L'intergénérationnel, afin de créer des ponts entre générations.
- La citoyenneté et l'éco-citoyenneté, pour sensibiliser les enfants à leurs droits, devoirs et à l'environnement.
- L'alimentation, pour les éduquer à des pratiques alimentaires saines et responsables.

L'inclusion est également au cœur du projet. Pour garantir un accueil adapté aux enfants en situation de handicap ou présentant des troubles, un réseau de référents inclusion a été formé au sein des structures. De plus, la Cdc déploie des moyens spécifiques en recrutant des animateur-rices supplémentaires, au-delà du taux d'encadrement réglementaire, afin de créer des conditions optimales d'accueil et d'accompagnement.

DES PARTENARIATS POUR APPUYER LES PROJETS PÉDAGOGIQUES ISSUS DU PROJET ÉDUCATIF

Le réseau de partenaires locaux joue un rôle clé dans la mise en œuvre du projet éducatif. Associations, espaces de vie sociale, prestataires privés : leur expertise vient enrichir les activités proposées par l'équipe de professionnels de la Cdc.

Les quelques exemples ci-après témoignent de cette collaboration fructueuse :

- Installation d'une ruche à l'ALSH d'Hostens avec la venue d'un apiculteur local.
- Le projet « Castets fait sa BD » à l'ALSH de Castets avec le dessinateur Grun, CAP33, la plateforme Loisirs et Handicap Récréamix 33 et La Maison de Bieujac.
- L'événement intergénérationnel « Dis Papi, Dis Mamie » avec l'UDAF 33, à l'occasion duquel les enfants des ALSH de Castets, Hostens, Toulonne et Villandraut ont découvert la vie d'après-guerre auprès des aînés du territoire.

Ces partenariats permettent également aux enfants de découvrir les ressources et les initiatives locales, renforçant leur lien avec le territoire.



ZOOM



ACCUEIL DE LOISIRS « MULTI-SITES » ROAILLAN-NOAILLAN-VILLANDRAUT

En 2024, les ALSH de Roailan, Noailan et Villandraut se sont regroupés en « multi-sites ». Cette initiative répond à la fois aux besoins des équipes des structures et des familles du territoire, tout en créant une passerelle entre les bassins de vie du Villandrautais et du Langonnais.

Ce regroupement a permis de pérenniser des emplois à temps complet, d'améliorer la formation des agent-es et d'assurer une gestion plus fluide. Résultat : un accueil renforcé qualitativement pour les enfants et une meilleure transversalité entre les structures. Les familles, quant à elles, bénéficient désormais d'une équipe unifiée, renforçant ainsi la cohérence et la continuité du service.

L'équipe de gauche à droite : Laura, Directrice du multi-sites - Laetitia, Animatrice référente du site de Noailan, Directrice du site de Noailan en juillet, et Animatrice multi-sites - Marc, Animateur référent du site de Roailan et Animateur du multi-sites - Magali, Adjointe du multi-sites, Directrice du site de Roailan, Animatrice du multi-sites. **Absentes sur la photo :** Dana, Animatrice référente du site de Villandraut et Animatrice du multi-sites - Sandrine, Personnel technique et animatrice du multi-sites

UN PROJET ÉDUCATIF DE TERRITOIRE ADOPTÉ PAR LES ÉQUIPES

La mise en œuvre du projet éducatif impose une mobilisation de tous les acteurs, des formations des agents et une évaluation continue. La présence d'un Chargé de coopération enfance, garant de la politique éducative, est un atout majeur pour coordonner ces initiatives.

L'appropriation du projet par les équipes, la qualité des activités mises en place, et la collaboration avec les partenaires locaux illustrent le succès de cette démarche.

Le projet éducatif est évalué régulièrement grâce à des outils spécifiques, permettant de mesurer son impact, d'identifier les points forts et faibles, et d'ajuster les actions mises en œuvre.

L'IMPLICATION DES FAMILLES

Les échanges avec les familles occupent une place centrale dans le projet éducatif, qu'il s'agisse des réunions de présentation des camps, des moments conviviaux comme les spectacles ou les jeux en famille, ou encore des temps d'accueil organisés sur chaque site. Dans les mois qui viennent, l'enjeu sera de renforcer ces liens en multipliant les échanges et en communiquant davantage sur les intentions éducatives, tout en encourageant leur implication dans la vie quotidienne des structures.

UN PROJET ÉDUCATIF AMENÉ À S'ÉTENDRE

Le projet éducatif, véritable référence pour les équipes des ALSH, continuera d'évoluer. En 2026, il sera réévalué avec l'objectif d'associer les périscolaires municipaux à la réflexion globale car ils sont des acteurs privilégiés d'une politique enfance partagée. Cette cohérence renforcée permettra d'assurer une continuité éducative pour mieux répondre aux attentes des familles sur l'ensemble du territoire.

FINANCES ET PROJETS 2025

PRÉPARER L'AVENIR DANS UN CONTEXTE CONTRAINT



Notre Communauté de communes (Cdc) est jeune et a grandi vite. Elle regroupe 37 communes depuis 2017 et plus de 40 000 habitants, avec une ville-centre de 7 500 habitants.

Elle bénéficie d'une situation financière saine mais ses marges de manœuvre en fonctionnement sont contraintes et requièrent une vraie vigilance. L'excédent enregistré en 2024 donne les moyens de financer en 2025 de nombreux projets d'investissement. Cela inclut de nouvelles initiatives, des travaux de rénovation importants sur ses bâtiments et des aménagements visant à réduire les coûts de fonctionnement à long terme. L'élaboration du budget 2025 est en cours et sera voté lors du conseil communautaire du 8 avril 2025. Les grandes orientations budgétaires se dessinent comme suit.

LA CDC EN CHIFFRES

300

agents, auxquels s'ajoute l'été une centaine de saisonniers

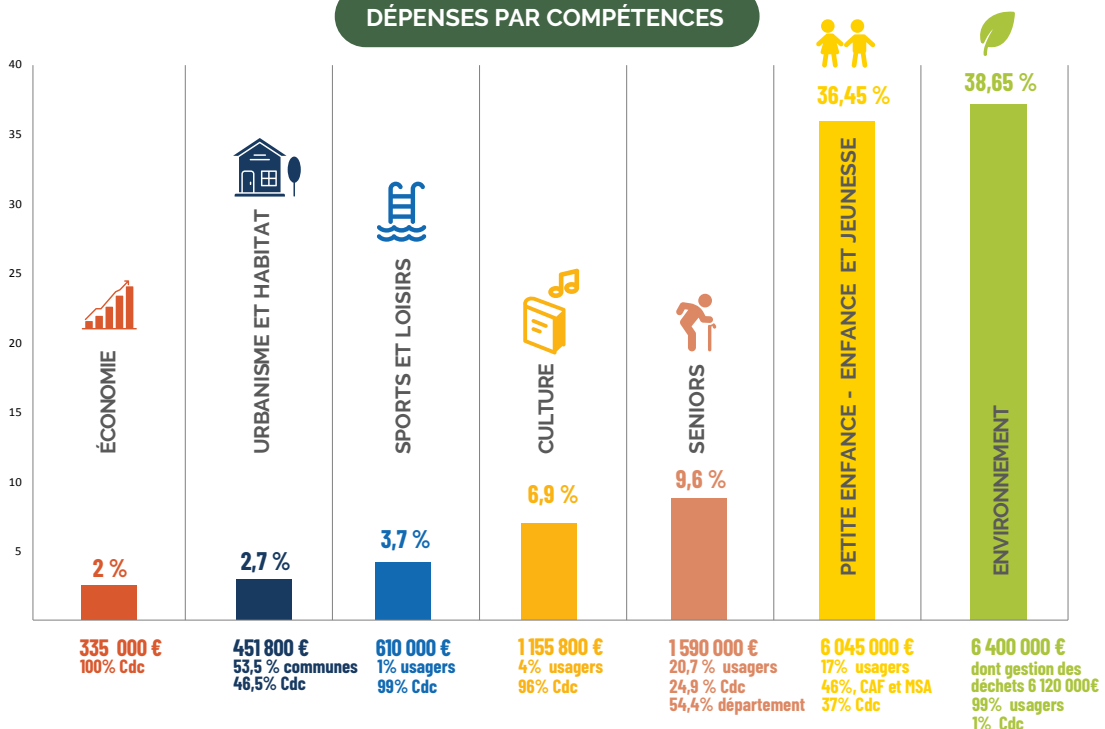
20

millions d'euros de budget de fonctionnement pour faire vivre les services communautaires

DES DÉPENSES QUI PERMETTENT NOTAMMENT

- Des accès gratuits aux 12 bibliothèques, 4 relais petite enfance, 1 point justice, 3 lieux d'accueil pour les enfants et parents.
- Des cours de natation pour tous les enfants du territoire, notamment en offrant aux écoles des créneaux à la piscine couverte « Spadium ».
- Une tarification sociale pour les crèches et ALSH notamment. Une journée en crèche coûte à la collectivité 75 euros quand la collectivité facture entre 2,30 et 37 euros.
- Des services publics de proximité et de qualité.
- Aux associations de proposer des offres avec des approches variées (enseignement musical, ludothèque...).
- De rénover des logements dans le cadre de l'OPAH.
- De soutenir le développement économique local.

DÉPENSES PAR COMPÉTENCES





UNE GESTION RESPONSABLE DES FINANCES

Face à la stagnation de ses recettes et à l'augmentation de ses charges (hausse des salaires, cotisations obligatoires, coût de la vie etc.), la Communauté de communes redouble d'efforts pour maîtriser ses dépenses tout en garantissant un service public de qualité et une gestion responsable. Plusieurs facteurs pèsent sur le budget :

CHARGES DE PERSONNEL

La Cdc doit faire face à l'évolution naturelle de la masse salariale, appelée « glissement vieillesse technicité » (+250 000 €) ainsi qu'à une mesure nationale imposant une augmentation de 3% du taux de cotisation à la Caisse nationale de retraite des agents des collectivités locales (+100 000 €). La volonté forte est affirmée cette année d'améliorer en juillet la rémunération des animateurs en Contrat d'Engagement Éducatif, rémunérés aujourd'hui 85€ brut par forfait jour (le cadre réglementaire autorisant un forfait minimal de 26€ brut par jour).

RÉDUCTION DES FINANCEMENTS EXTÉRIEURS

Alors que les dépenses de la collectivité vont augmenter de 900 000€ en 2025, ses recettes (fiscalité et dotations de l'Etat) stagnent.

Les contraintes budgétaires des partenaires institutionnels ont par ailleurs conduit à une diminution des subventions de fonctionnement pour les services de la petite enfance et de l'OPAH et certainement une baisse des co-financements pour d'autres services. Cette situation globale de dégradation des finances publiques impacte également les associations locales, qui, en assurant des services et en animant le territoire, interpellent aujourd'hui davantage la Cdc pour un soutien accru.

La Communauté de communes du Sud Gironde reste cependant mobilisée pour répondre aux besoins des habitants et construire un territoire vivant, attractif, durable et solidaire avec des projets ambitieux pour 2025.

LES GRANDES ORIENTATIONS 2025



UN TERRITOIRE VIVANT ET ATTRACTIF

SERVICES PUBLICS DE QUALITÉ

- Ouverture en 2025 de la Maison des 1 000 premiers jours et augmentation de la capacité d'accueil des crèches.
- Renforcement des accueils de loisirs (ALSH), notamment les mercredis, pour répondre à la forte demande depuis la rentrée scolaire 2024/2025.
- Continuité de l'engagement en faveur de nos aînés, avec en 2024 29 000 heures d'intervention à domicile et 41 200 repas livrés.
- Harmonisation des jours et horaires d'ouverture de l'Espace Jeunes et de l'Antre Ados.
- Elaboration du schéma prospectif relatif aux besoins de mode de garde petite enfance avec une attention particulière au secteur des coteaux.
- Projet d'une médiathèque/tiers lieu à Villandraut, avec perspective à moyen terme d'un projet similaire sur le secteur des coteaux macariens.
- Lourds travaux d'entretien dans les bâtiments afin d'offrir aux agents et aux usagers des conditions d'accueil de qualité.

ÉCONOMIE

- Aide aux entreprises et accompagnement des structures en difficulté via la Direction Développement et Attractivité du territoire. 142 porteurs de projets ont été accompagnés en 2024 !
- Accompagnement des projets économiques via l'Office de Tourisme et des Loisirs Intercommunautaire (OTELI) La Gironde du Sud.
- Poursuite de la démarche de promotion et d'attractivité du territoire : « Ensemble vivons le Sud Gironde ! ».
- Aménagement d'un Espace formation pour conforter l'offre actuelle.
- Relocalisation de la Direction Développement et Attractivité du territoire au sein de l'ancienne bibliothèque de Langon.

NUMÉRIQUE

- Déploiement total de la fibre optique.
- Financement intégral d'un support de promotion au service des collectivités, des associations et des acteurs économiques à travers l'application mobile Intramuros.



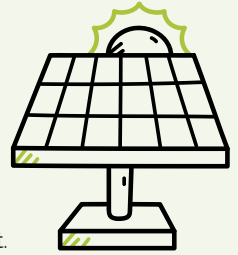
UN TERRITOIRE DURABLE

MOBILITÉS

- Pilotage des études relatives à l'aménagement d'un Pôle d'échanges multimodal autour de la gare de Langon.
- Lancement d'une nouvelle offre de mobilité à partir de septembre par le Syndicat Sud Gironde Mobilités.
- Soutien aux projets communaux pour développer les mobilités douces.
- Installation de stationnements vélos au niveau des services communautaires et plus largement suivant les besoins identifiés sur le territoire en lien avec Sud Gironde Mobilités.

ENVIRONNEMENT

- Installation de panneaux photovoltaïques et participation au projet de réseau de chaleur à Langon pour tendre vers des services intercommunaux alimentés à 100% en énergie renouvelable produite localement.
- Élaboration d'un Plan Intercommunal de Sauvegarde (PICS) pour anticiper les risques d'incendies, d'inondations et autres crises.
- Eau et Assainissement : Poursuite de la réflexion globale pour préserver les ressources et améliorer leur gestion sur tout le territoire.
- Renforcement du service public de rénovation de l'habitat.



UN TERRITOIRE SOLIDAIRE

SANTÉ

- Appui au programme d'investissement de l'hôpital du Sud-Gironde.
- Mise à disposition de locaux communautaires pour développer l'accès aux droits et aux soins.

COHÉSION SOCIALE

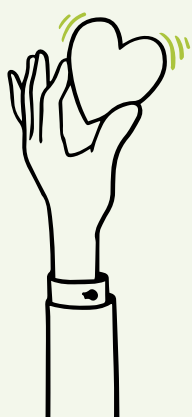
- Déploiement d'actions de prévention et de sensibilisation grâce au Conseil Intercommunal de Sécurité et de Prévention de la Délinquance (CISPD).
- Financement d'un intervenant social en gendarmerie.

HABITAT

- Confortement du service public de rénovation de l'habitat pour améliorer les logements sur le territoire.
- Aménagement de terrains familiaux pour répondre aux obligations posées par le schéma départemental d'accueil des gens du voyage.

ASSOCIATIONS

- Maintien des financements pour les associations œuvrant dans les compétences communautaires : ALSH à Verdels (CVLV), 3 écoles de musiques associatives (Ardilla, La Bande Sons, CMAS) et Ludothèque (Ludothèque Éphémère).
- Lancement d'un appel à projets pour soutenir d'autres initiatives locales.



STOP AUX VIOLENCES INTRAFAMILIALES

La Communauté de communes du Sud Gironde affirme son engagement aux côtés des habitants pour prévenir et lutter contre les violences intrafamiliales à travers ce guide pratique détachable recensant les services et numéros utiles en Sud-Gironde pour les personnes victimes, témoins ou aidants afin de faciliter l'accès à l'information et à l'aide.



Besoin d'aide et d'accompagnement ?



GRATUIT ET CONFIDENTIEL

ASSOCIATION

- > ACCOMPAGNEMENT JURIDIQUE
- > MESURE DE PROTECTION
- > SOUTIEN PSYCHOLOGIQUE
- > SOUTIEN SOCIAL

VICT'AID

05 56 01 28 69

Du lundi au vendredi
9h - 17h

ASSOCIATION

- > INFORMATION
- > ACCOMPAGNEMENT

PLANNING FAMILIAL

06 52 79 64 74

Du lundi au vendredi
10h - 17h

HÔPITAUX

- SOUTIEN PSYCHOLOGIQUE

SAAVIF

SERVICE D'AIDE ET D'ACCOMPAGNEMENT VIOLENCES INTRAFAMILIALES

Langon, Saint-Symphorien

06 72 21 91 68

Langon

06 69 70 97 97

Du lundi au vendredi
9h - 17h

HÔPITAUX

- > INFORMATION
- > CONSULTATION
- > ACCOMPAGNEMENT

CENTRE DE SANTÉ SEXUELLE LANGON

05 56 76 57 10

Du lundi au vendredi
9h - 17h

CCSUD GIRONDE

- ACCOMPAGNEMENT JURIDIQUE

PERMANENCE AVOCAT

SUR RDV AUPRÈS DU POINT JUSTICE

05 57 36 25 54

Du lundi au vendredi
9h - 13h

ASSOCIATION

- ACCOMPAGNEMENT JURIDIQUE

CIDFF

CENTRE INFORMATION SUR LES DROITS DES FEMMES ET DES FAMILLES

05 56 44 30 30

Du lundi au vendredi
9h - 17h

ASSOCIATION

- > ACCOMPAGNEMENT
- > HÉBERGEMENT

APAFED

ASSOCIATION POUR L'ACCUEIL DES FEMMES EN DIFFICULTÉ

05 56 40 93 66

Du lundi au dimanche
24h / 24h

DÉPARTEMENT

- > ACCUEIL
- > INFORMATION
- > ORIENTATION
- > ACCOMPAGNEMENT SOCIAL

MAISON DU DÉPARTEMENT DES SOLIDARITÉS

05 56 63 62 20

Du lundi au vendredi
8h30 - 17h15

HÔPITAUX

- > CERTIFICAT MÉDICAL
- > SOINS

URGENCES LANGON

05 56 67 57 30

24h / 24h
7j / 7j

HÔPITAUX

- > VICTIMES SANS COUVERTURE SOCIALE
- > VICTIMES EN SITUATION DE PRÉCARITÉ

PERMANENCE D'ACCÈS AUX SOINS DE SANTÉ

05 56 76 34 32

Du lundi au vendredi
9h - 16h30

115 Hébergement d'urgence

Besoin de protection ou d'intervention en urgence ?

17

Service de gendarmerie, besoin de protection

15

18

Pour des besoins de santé

114

Numéro d'urgence national par SMS pour toute urgence

3114

Prévention du suicide



STOP AUX VIOLENCES INTRAFAMILIALES

Que vous soyez
adulte, jeune adulte, ado, enfant
Quel que soit votre
genre, sexualité, nationalité,
religion, statut social
Vous êtes proches ou témoins
VOUS POUVEZ AGIR



Communauté de
Communes du
SUD GIRONDE

LES OUTILS À RETENIR

3919

Numéro national d'écoute et d'orientation à destination des femmes victimes de violence.

www.service-public.fr/cmi

Tchat pour signaler des violences conjugales, sexistes, sexuelles ; être accompagné et conseillé.

116006

Numéro national d'aide aux victimes.

memo-de-vie.org

Plateforme confidentielle et anonyme permettant de sauvegarder des écrits, des témoignages et des photos.

119

Enfance en danger.

0800 05 95 95

Ligne d'écoute des victimes de viol ou d'agression sexuelle.

08 019 019 11

NUMÉRO POUR LES AUTEURS DE VIOLENCES

Dans mon couple, je ne me contrôle plus, je craque, j'insulte, je frappe... J'ai besoin de me faire aider.

